

Hallazgo del *Tetragonurus Cuvieri* Risso en las costas catalanas

POR

M.^a ROSARIO NOS

TETRAGONURUS CUVIERI Risso.

Corvus niloticus, ALDROVANDI, *De Piscibus*, V, cap. 25, 28. p. 610.

Tetragonurus Cuvieri, RISSO. *Ichth.* p. 437. Nice 1890.; *Hist. Nat. Eur. Mérid.* 1829. CUVIER et VALENCIENNES, *Hist. Nat. Poiss.* t. XI, p. 172. pl. 318.; *Reg. an. ill.* pl. 76, fig. 2. GUICHEN. *Expl. Algér.* p. 68. GÜNTHER. — 1861. *Cat. Fish. Brit. Mus.* (Madeira) t. 111, p. 408. C. BONAPARTE. — 1846. *Cat. Met. Pes. Eur.* n° 663. CANESTRINI, *Fn. Ital.* p. 116.

Tetragonurus? simplex, LOWE. — 1833. *Proc. Zool. Soc. London.* t. 1, p. 143 (Madeira).

Tetragonurus atlanticus, LOWE. — 1839. *Trans. Zool. Soc. London.* t. 111, p. 5 (Madeira).; 1843 *Fishes of Madeira* p. 129, pl. 19. (Madeira).

Sorgo, mugil o pescado negro. Courpata.

Ejemplar pescado en la playa arenosa de Castelldefels-Gavá por don FRANCISCO BARBERÁ, el día 8 de mayo de 1960 a las 12 del mediodía en que el agua estaba caliente y la temperatura media del ambiente era superior a la normal propia de la época.

Fue pescado desde la playa con el arte del « rall » a 4 m. de la costa y en la superficie. Se trata de un ejemplar adulto, macho, de color totalmente negro. Extrañado de su aspecto y comportamiento y después de haber consultado con los pescadores de aquellos alrededores que le aseguraron no haberlo pescado nunca, lo entregó al Museo de Zoología del Ayuntamiento de Barcelona, por creer que sería de interés.

Hizo donativo del pez a dicho Centro. Fue diseado por el Taxidermista del mismo y determinado y catalogado en la Colección.

Descripción:

Forma del cuerpo alargada fusiforme. Tronco redondeado en el dorso y comprimido en los flancos. Cola cónica en la base y comprimida en el extremo. Doble carena característica a ambos costados de la cola erizadas de escamas. Mandíbula inferior de forma aquillada con dientes finos y comprimidos en un total de 80. Maxilar superior con dientes menos numerosos 50 aproximadamente. El vómer y los palatinos tienen una fila de dientes cada uno. Escamas de forma romboidal opacas y rugosas. Dispuestas en filas oblicuas. Coloración típicamente uniforme, color violeta negruzco con reflejos rojos recién pescado. Esqueleto imperfectamente osificado. Divertículos faringo-esofágicos con papilas blandas y desprovistas de denticulos. 58 vértebras.

Cabeza. Deprimida en la parte superior y redondeada hacia adelante en la parte inferior. La longitud corresponde a un sexto de la longitud total del cuerpo. Boca grande bordeada por el labio superior bastante desarrollado, de 46 m.m. de longitud aproximadamente. La mandíbula superior es más avanzada que la inferior. Esta de forma aquillada tiene los dientes finos y comprimidos con la punta dirigida hacia atrás, situados en forma arqueada más altos en el centro y más pequeños a medida que se acercan a la sínfisis. Dan el aspecto de una hoja de sierra. El maxilar superior con unos 50 dientes con la punta dirigida también hacia atrás. Opérculo redon-

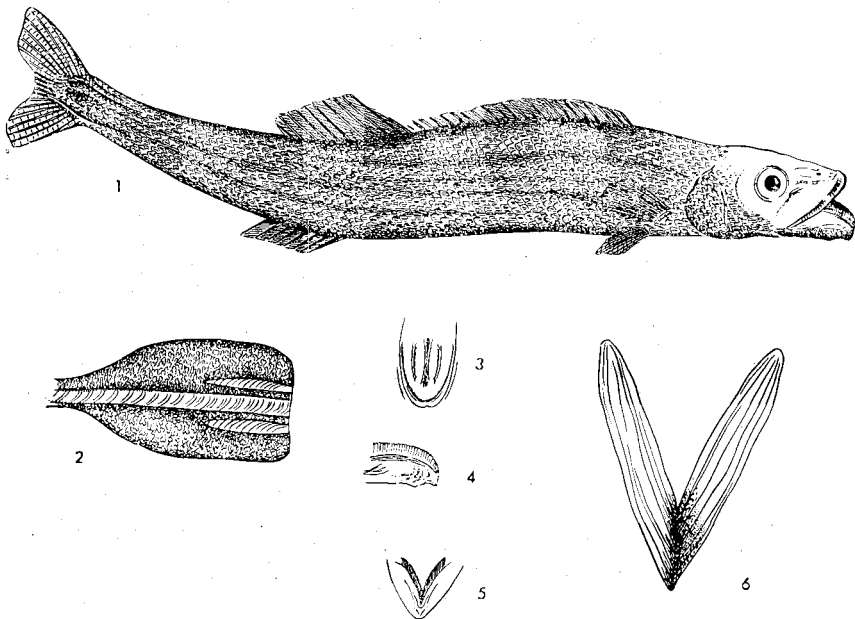


Fig. 1

1. *Tetragonurus* Risso. — 2. Esófago abierto. — 3. Maxilar superior (visto por debajo. — 4. Mandíbula inferior (vista de lado). — 5. Mandíbula inferior (vista de frente). — 6. Estómago abierto

deado cubierto de escamas, preopérculo triangular con escamas dispuestas circularmente alrededor del ojo hasta tres mm. de éste. El resto de la cabeza sin escamas con la piel ligeramente rugosa. Orificios nasales redondos, situados cerca de la línea dorsal y relativamente juntos. Diámetro del ojo de 12 mm. bordeado de un círculo de formaciones triangulares como si fuesen pestañas. Ojos circulares.

Tronco cilíndrico-ovalado. Con la línea dorsal y ventral, casi paralelas. La aleta pectoral situada a 5 mm. del opérculo y a 13 mm. de la línea ventral; queda por debajo de la línea que pasa por el diámetro horizontal del ojo. Aleta dorsal separada en dos. La 1.^a formada por 18 radios espinosos unidos por una membrana estrecha. La 2.^a aleta dorsal formada por 12 radios, el 1.^o de los cuales es espinoso y blandos los demás, largos y formando una verdadera aleta. Aleta anal formada por 12 radios blandos y situada a la mitad aproximada de la 2.^a aleta dorsal.

La línea lateral que comienza inmediatamente después del opérculo a 13 mm. de la línea dorsal, describe una pequeña curva a la altura de la aleta anal. El número de escamas de la línea lateral es de 120 aproximadamente.

Las escamas están dispuestas en verticilos oblicuos. De 28 escamas en la línea transversal. De 32 a la altura del 1.º radio espinoso y de 26 a la del último radio espinoso.

L. lat. 120, l. tr. 8/20.

Cola. Con dos carenas a ambos lados, muy características. De 20 mm. de longitud y erizadas con 10 escamas cada una. Aleta caudal homocerca.

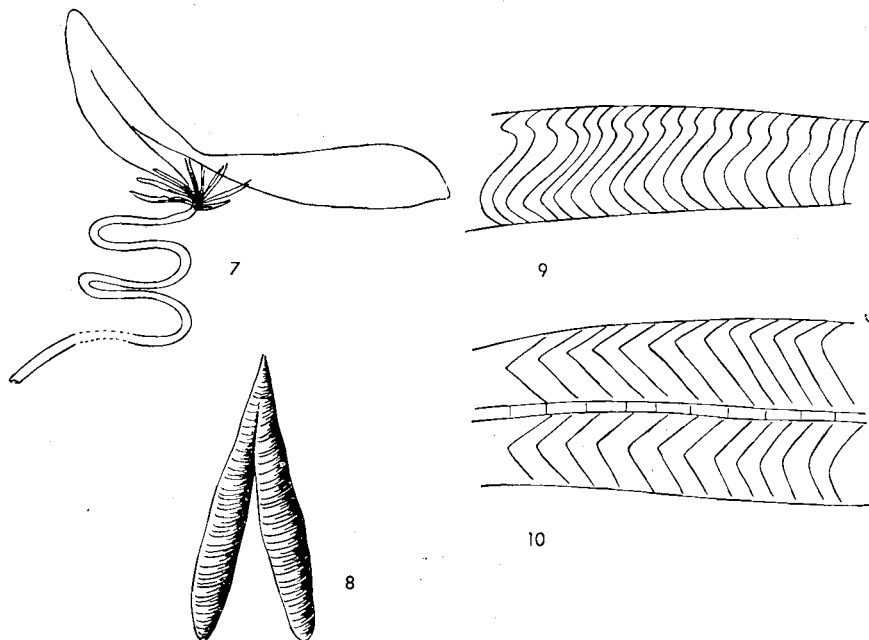


Fig. 2

7. Esófago. Estómago. Formaciones pilóricas. Intestinos. — 8. Testículos. — 9. Músculos (parte lateral del cuerpo). — 10. Músculos (parte dorsal del cuerpo)

Aparato digestivo. Boca. Interiormente negra con una lengua corta musculosa y acharolada, hendida en la parte central. Esófago de 53 mm. de longitud y 15 mm. de anchura, está tapizado interiormente de papilas blandas bifurcadas de 2 mm. de longitud. Siguiendo el eje mayor hay un engrosamiento y paralelamente y ambos lados, dos piezas duras de 29 mm. de longitud. Estómago. De forma cónica. De color rosado. Interiormente surcado de rugosidades longitudinales y paralelas de 1'5 mm. de altura. Intestino de 36 cm. de longitud y 3'5 m.m. de grosor. De color rosado. Formaciones o ciegos pilóricos numerosos, hay aproximadamente unos 22. La longitud es de 30 mm.

Hígado. Dos lóbulos simétricos de 64 mm. de longitud y de color rosado.

Falta la vejiga natatoria.

Testículos. De forma alargada de 100 mm. de longitud y de color blanco.

Músculos. Los segmentos o miotomos son paralelos y describen curvas muy marcadas. La carne es blanca, tierna y blanda.

Esqueleto. 49 vértebras de 5 mm. de longitud. 25 pares de costillas cuya longitud oscila de 49·8 mm. a 9·5 mm. y son blandas y flexibles.

Medidas:

Longitud total.....	335 mm.	
» de la cabeza	56 »	
» del tronco..	152 »	
» de la cola..	135 »	
Altura de la cabeza..	31·5 mm.	
» del tronco....	38·2 »	a la altura del 6. ^o radio de la 1. ^a dorsal.
» » »	34·3 »	» » » » » 2. ^o » » » » »
» de la cola....	25·8 »	al final de la aleta anal.
Aleta pectoral.....	altura. 25·7 mm.	
	base.. 7 mm.	
	radios. 10.	
Aleta pélvica.....	altura 13 mm.	
	base.. 6·3 mm.	
	radios 6	
1. ^a Aleta dorsal.....	Consta de 18 radios espinosos, dos de ellos apenas visibles y todos unidos por una delgada membrana.	
2. ^a Aleta dorsal.....	altura 23 mm.	
	base.. 33·2 mm.	
	radios 12	
Aleta anal.....	altura 28 mm.	
	base.. 17·3 mm.	
	radios 12	
Aleta caudal.....	altura 38 mm.	
	base.. 19 mm.	
	radios 28	

P 10, D 18, — 1/11, A 12, C 28, V 6.

Biología:

Es pelágico y batipelágico y solamente se acerca a la costa en el mes de agosto para el desove, es entonces cuando son superficiales y se pueden pescar. Las capturas se hacen casi siempre alrededor de la isoterma anual media de superficie de 20° C. Esta estenoterma tan acentuada ha empujado al *Tetragonurus Cuvieri* a invadir el Atlántico Sur y el Océano Indico. Por ser peces abisales cuyas condiciones de medio son poco variables, tienen un área de dispersión muy amplia y sus límites muy extensos. Por estar dotados de condiciones especiales, huyen de las artes de pesca y las capturas son muy raras. Por su rareza y forma extraordinaria llaman la atención de los que logran pescarlos. La natación es corta y débil. Es un pez muy violento. Este ejemplar descrito, pescado en la playa de Castelldefels-Gavá, destrozó la red y se escapó de ella saltando por la arena en dirección al mar, al cogerlo el pescador por el dorso movió rápidamente la cabeza y le mordió en un dedo. Son zoófagos. Se nutren de crustáceos, medusas, salpas y desoves de peces que trituran con las blandas papilas esofágicas.

Tienen el hábito cuando son jóvenes de refugiarse en las malezas de las costas o entre los filamentos pesqueros y tentáculos urticantes de los Centéreos. Durante el verano, su consumo es muy peligroso porque determina una especie de emponzoñamiento, en el que los principales síntomas son calor en la garganta y esófago, seguido de vómitos. La causa principal es que se nutren de Radiolarios cuya causticidad y acredez son extremas.

Distribución geográfica :

Costas de California, Islas Hawaii, Japón y Nueva Zelanda. Oceano Indico, Atlántico Sur. En Madeira y zona caliente del Atlántico es citado por LOWE. Mar Mediterráneo : en Tolón, Marsella y Niza. Fué de esta última localidad el ejemplar descrito por RISSO. En España R. DE BUEN y LORO en 1916 y F. DE BUEN en 1919, lo citan en el Mar de Alborán, golfo de Málaga, en mar de fuera. ARTÉ lo cita de Blanes (Gerona) a 5-6 millas de la costa a fines de marzo de 1951 con el arte de arrastre. Este hallazgo de Castelldefels-Gavá que se describe en esta nota, amplía el área de dispersión del *Tetragonurus* en España. Es la primera vez que se pesca en la playa a 1 m. de profundidad, pues las dos capturas anteriores han sido en alta mar. Es muy probable que frecuente temporalmente nuestras costas pero su facilidad por burlar las artes de pesca y el desconocimiento de sus capturas hacen sea rara su presencia en nuestras aguas.

BIBLIOGRAFÍA

- ARTÉ, P. — Peces notables del litoral de Blanes. *Publicaciones del Instituto de Biología Aplicada*. Tomo VIII. Barcelona 1951.
- BUEN, FERNANDO DE. — Catálogo Ictiológico del Mediterráneo español y de Marruecos. Madrid 1926.
- BUEN, RAFAEL DE y MANUEL LORO. — Sobre algunos peces interesantes del Laboratorio de Biología Marina de Málaga. *Boletín de la Real. Soc. Esp. de Hist. Nat.* Marzo de 1916. Madrid.
- FOWLER, HENRY W. — The Fishes of Oceania. *Memoirs of the Bernice P. Bishop Museum* Vol. X. Honolulu. Hawaii 1928.
- FOWLER, HENRY W. — The Marine fishes of West Africa. *Bulletin of the American Museum of Natural History*, New York 1936.
- GOODE, G. BROWN. AND BEAN TARLETON H. — Oceanic Ichthyology. Smithsonian Contributions to Knowledge. Washington 1895,
- GRASSÉ P. — *Traité de Zoologie. Agnathes Poissons*. Tome XIII. Fas. III Paris 1958.
- MOREAU EMILE. — *Histoire Naturelle des Poissons de la France*. Tome III. p. 178. Paris 1881.

Barcelona, 20 de junio de 1960