

Un nuevo *Leiocnemis* ibérico (Coleop. Pterostichidae)

POR

JUAN VIVES DURAN

Después de los trabajos del Prof. STRANEO (*Boll. Soc. Ent. Italiana* vol. LXXXVIII, n.º 5-6, 25 julio 1958) y de mi amigo el Sr. JEANNE (*L'Entomologista*, XXVI, 1-2, 1970) se ha confirmado plenamente la existencia en la cordillera pirenaica del *Leiocnemis puncticolis* DEJ. que junto con el *L. pyrenaea* DEJ. eran hasta la fecha los dos únicos representantes del género en el Pirineo; este último conocido y capturado repetidas veces, no así el primero que hasta recientemente era considerado especie dudosa y no aceptada por algunos especialistas, entre ellos el Dr. R. JEANNE, que en su magnífica obra «Faune de France, *Carabidae*, 1942, pág. 948» en nota infrapaginal lo pone en sinonimia de *psyllocephalus*.

Recientemente mi buen amigo el Sr. FRANCISCO ESPAÑOL, Director del Museo Municipal de Zoología de Barcelona, me comunicó una pequeña serie de un carábido capturado por él en Las Blancas, 2.200 m. al N. de Aisa, prov. de Huesca, el 25-IX-69, el cual le llamó la atención, y que ha resultado ser una nueva especie de *Leiocnemis* que muy gustosamente le dedico.

Posteriormente el Sr. O. ESCOLÁ, también del Museo de Zoología de Barcelona ha capturado un sólo ejemplar caído accidentalmente en la Sima Grallera Gran de Cornellana, Sierra del Cadí, término municipal de Cornellana, prov. de Lérida, a 2.460 m. de altitud, el 23-VIII-1970, que concuerda en líneas generales con los ejemplares de Las Blancas.

Aprovecho la oportunidad que me brinda la descripción de la mencionada novedad para acompañar una breve diagnosis del género, como también de la representación pirenaica del mismo.

Gén. *Leiocnemis* Zimm. 1831

Leiocnemis ZIMMERMANN, 1831. *Gistl. Faun.* I, 38.

Especie-tipo: *Amara pyrenaea* DEJ.

Talla mediana, de 8 a 11 mm. Cuerpo ancho, paralelo y aplanado; color pardo negruzco, antenas y tarsos más claros, patas pardas. Apto. Cabeza pequeña, sin sedas supra-orbitales, particularidad excepcional en los *Amarini* y característica de este género; ojos salientes; antenas cortas, sin sobrepasar la base del pronoto, pubescentes a partir del cuarto artejo; mentón con diente labial bifido. Pronoto transverso ancho en la base y con los lados netamente sinuados ante los ángulos posteriores; fositas basales alargadas, la interna mucho más grande; canal lateral del pronoto sin sedas; apófisis prosternal rebordeada y guarnecida con dos sedas. Elitros anchos, subparalelos, deprimidos; estrias bien marcadas, punteadas

o no; metapisternas cortas, apenas más largas que anchas, más o menos punteadas; epipleuras cruzadas ante la extremidad.

En los Pirineos habita las zonas altas, por encima los 2.000 m. de altitud, siempre bajo piedras y, a menudo en la inmediata vecindad de la nieve.

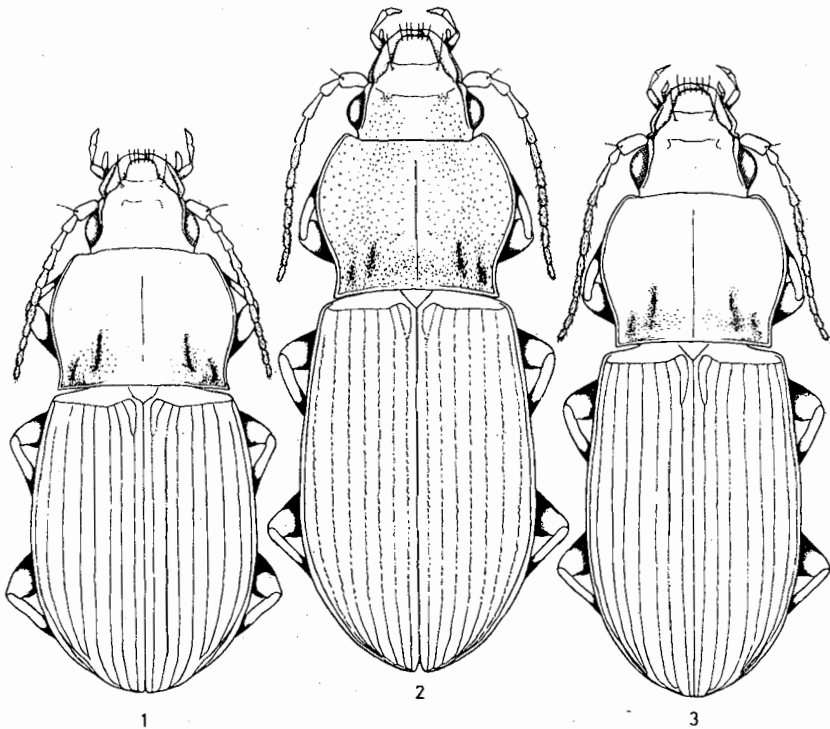
CUADRO DE ESPECIES

1. — Pronoto groseramente punteado y con los lados fuertemente sinuosos ante la base..... *puncticollis* DEJ.
- Pronoto impunteado y con los lados ligeramente sinuosos ante la base..... 2
2. — Talla mayor (9-11 mm.) cuerpo más alargado, pronoto muy débilmente transverso, casi cuadrado, de lados apenas sinuosos ante la base; ángulos posteriores rectos; disco de los élitros algo convexo..... *espagnoli* n.sp.
- Talla menor (8-10 mm.) cuerpo más corto; pronoto más transverso; de lados sinuosos ante la base; ángulos posteriores ligeramente agudos; disco de los élitros aplanado..... *pyrenaea* DEJ.

PARTE DESCRIPTIVA

1. *Leiocnemis pyrenaea* DEJ. 1828. Fig. 1.

Amara pyrenaea DEJEAN, 1828. Spec. III, 524 (Pirineos Or.). Monte Canigó (JEANNE, SCHAEFFER) sobre 2.000 metros; Port de Venasque, Pyrenées ariégeoises (JEANNEL).



1. — *Leiocnemis pyrenaea* DEJ. 2. — *Leiocnemis puncticollis* DEJ.
3. — *Leiocnemis espagnoli* n. sp.

Talla de 8 a 10 mm. Cuerpo más corto que *puncticollis*, cabeza pequeña, lisa. Pronoto liso; fositas basales amplias y distintamente punteadas; ángulos posteriores ligeramente agudos, casi rectos, los lados del pronoto sinuados ante la base; élitros sub-paralelos, aplanados, estriás lisas sin puntuación aparente, intervalos planos.

2. *Leiocnemis puncticollis* DEJ. 1828. Fig. 2.

Amara puncticollis DEJEAN, 1828

Pirineos orientales. Zona de Nuria, Nou Creus, Nou Fonts, 2.800 m. Julio 1952, julio 1957, Fontalba, septiembre 1965 (VIVES). Vertiente S.W. del Puigmal, septiembre 1968 (AUBRI). Valle de Err, sobre la vertiente N.W. del Puigmal, 2.500 m. Junio 1969 (JEANNE, TEMPÉRE)

Talla de 9 a 11 mm. Cuerpo alargado, plano. Cabeza pequeña, punteada. Pronoto groseramente punteado, los puntos esparcidos; fositas basales amplias y fuertemente punteadas; ángulos posteriores agudos y salientes; lados muy fuertemente sinuados ante la base. Elitros paralelos, alargados y aplanados, estriás fuertemente punteadas, intervalos planos. Puntuación del abdomen extendida por toda la superficie, muy fina en la parte media, más fuerte en los lados.

3. *Leiocnemis espanoli* n. sp. Fig. 3.

Holotipo, ♂, Las Blancas, al N. de Aisa (Huesca) 2.200 m. de altitud, 25-IX-1969 (ESPAÑOL, leg.). Museo Zoología de Barcelona. Paratipos 1 ♂ y 5 ♀ recogidos con el holotipo, Museo de Zoología y col. Vives; 1 ♂ de Grallera Gran de Cornellana, prov de Lérida (ESCOLÁ, leg.).

Talla de 9 a 11 mm. Cuerpo alargado, no aplanado sobre el disco. Cabeza y pronoto sin puntuación, fositas basales punteadas y con la puntuación limitada a éstas; ángulos posteriores rectos, los lados del pronoto débilmente sinuados ante la base, y éste menos transverso, casi cuadrado. Estriás de los élitros lisas sin puntuación aparente, intervalos planos. Puntuación del abdomen sólo aparente en los lados, rugosa.

BIBLIOGRAFÍA

- DE LA FUENTE, J.M. -- 1927. Tablas analíticas para la clasificación de los coleópteros de la Península Ibérica. I *Cicindelidae*. II *Carabidae*. Bastinos edit. Barcelona, p. 268.
- JEANNEL, R. -- 1942. Faune de France, 40. Coléoptères Carabiques, 2 partie, Lechevalier edit. Paris, pp. 936, 937 y 938.
- JEANNE, C. -- 1970. *L'Entomologiste*, XXVI, 1-2. p. 10, 11 y 12.
- STRANEO, S.L. -- 1958. *Boll. Soc. Ent. Italiana*. vol. LXXXVIII, n. 5-6. 25 luglio 1958. p. 88, 89, 90 y 91.
- WINKLER, A. -- 1924-1932. *Cat. Col. reg. palaearct.* Wien. p. 146.

Tarrasa, noviembre de 1970