

UN NUEVO *GEOTRECHUS* DEL ALTO ARAGON (COL. TRECHINAE)

F. ESPAÑOL & O. ESCOLA

Español, F. & Escolà, O., 1981 (1983). Un nuevo *Geotrechus* del Alto Aragón (Col. *Trechinae*). *Misc. Zool.*, 7: 91-92. Barcelona.

The description of a new species of *Geotrechus* Jeannel: *G. picanyoli* n. sp. (Col. *Trechinae*), from Cueva Mora, San Juan de la Peña, northern Huesca, is given. This new species appears to be closely related to *G. dumonti* Español and *G. discontignyi* Fairmaire. The morphological differences among these species are pointed out.

F. Español, O. Escolà, *Secció d'Entomologia, Museu de Zoologia, Ap. de Correus 593, Barcelona 3.*

Género estrictamente pirenaico dado a conocer por JEANNEL en 1919 y que contaba hasta 1965 unas quince especies localizadas todas ellas en la vertiente francesa de la cordillera; pero a mediados del citado año un equipo de espeleólogos catalanes colaboradores del Museo de Zoología de Barcelona recogió en los relieves del Port del Comte (Solsonès) el primer representante ibérico de dicho género *G. (Geotrechidius) ubachi* Esp., captura seguida poco después por la del *G. (Geotrechidius) seijasi* Esp. en el valle de la Cerdanya y la del *G. (Geotrechus) dumonti* Esp. descrito en 1977 sobre un ejemplar recogido el 2-VIII-1963 en los Pirineos Centrales (Villanúa, Huesca); finalmente una tercera especie *G. (Geotrechidius) puigmalensis* Lag. fue capturada en la Cova de les Encantades (Macizo del Puigmal, Ripollès).

A las indicadas especies se añade en el presente trabajo un nuevo representante recogido por la Srta. Carme Picañol y uno de los autores en el Prepirineo de Huesca cuya descripción se acompaña.

Geotrechus (Geotrechus) picanyoli n. sp.

Holotipo ♂, Cueva Mora, San Juan de la

Peña, en los conglomerados del Prepirineo de Huesca, un poco al oeste de Jaca, 27-VI-1982 (C. Picañol, O. Escolà leg.). Fig. 1.

Longitud 3,7 mm. Cuerpo robusto, testáceo rojizo brillante, cabeza y élitros pubescentes, éstos algo más largos y notablemente más anchos que la cabeza y protórax; apéndices gráciles y muy alargados.

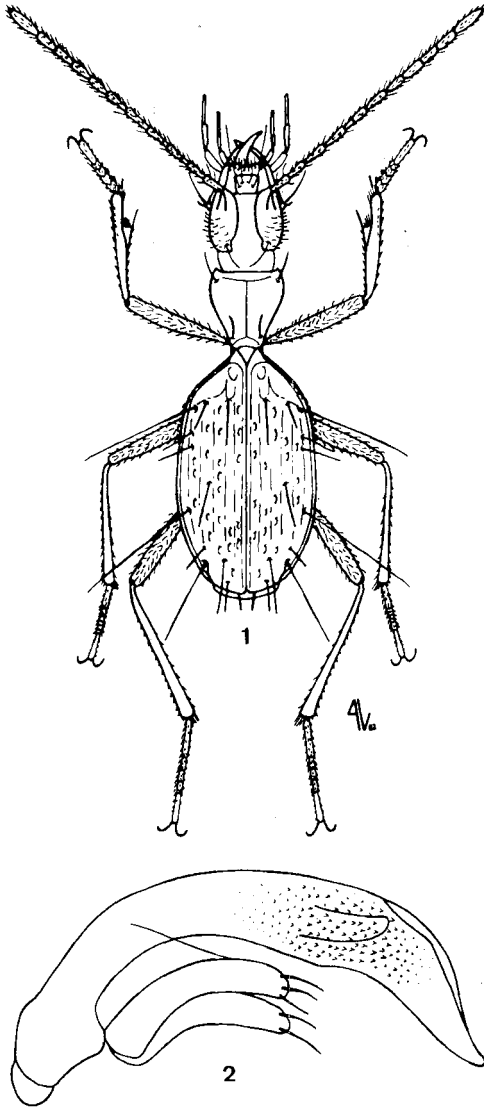
Cabeza voluminosa, mucho más larga que el protórax, sin huellas de ojos, con las sienas abultadas y los surcos frontales completos y bien impresos; antenas largas y gráciles, alcanzando la mitad de los élitros; para la medida de los artejos véase tabla 1.

Protórax cordiforme, fuertemente estrechado por detrás, tan largo como ancho y con la base alcanzando sólo la mitad de la anchura del borde anterior, lados redondeados por delante y sinuosos por detrás, con un pequeño diente en la vecindad de la base; élitros oval alargados, 1,7 veces tan largos como anchos y algo ensanchados detrás del medio, húmeros caídos y con el borde finamente aserrado, estrías poco aparentes en el disco y tendiendo a borrarse hacia los lados, primera seda discal implantada en el quinto basal de la tercera estría.

Edeago (fig. 2) largo, poco arqueado, con

Tabla 1. Medidas de los artejos de las antenas del ♂. Cada unidad equivale a 0,01 mm.

Artejos	1º	2º	3º	4º	5º	6º	7º	8º	9º	10º	11º
Longitud	17	18	22	21	20	19	19	17	17	17	24
Anchura	9	6,5	7	7	7	7	7	7	8	8,5	8,5



Figs. 1-2. *Geotrechus (Geotrechus) picanyoli* n. sp.: 1. aspecto general del ♂; 2. edeago.

el ápice bastante aguzado y ligeramente vuelto hacia arriba parámetros robustos, el izquierdo con 2 sedas, el derecho con 3, saco

interno escamoso, pieza copulatriz alargada, de contorno subrectangular y difícilmente apreciable entre las escamas.

Siguiendo las claves de COIFFAIT (1962) se llega al *G. discontignyi* Fairm. en la proximidad del cual debe situarse. Difiere no obstante de éste por la mayor convexidad de las sienes, por el protórax ancho por delante, notablemente estrechado por detrás y con los lados arqueados en su mitad anterior, como también por el contorno sensiblemente distinto de los élitros, todo lo que le da un aspecto muy diferente. Más próximo a su vecino geográfico *G. dumonti* Esp., especie que si bien colocada en el momento de su descripción en el subgénero *Geotrechidius* por haber escapado a la observación la diminuta pubescencia elitral sólo visible a cierta luz, debe, en realidad, figurar en el subgén. *Geotrechus*; el estudio comparado de ambos permite, sin embargo, separar *G. picanyoli* de *G. dumonti* por la talla mayor, por la pubescencia elitral muy aparente (muy difícil de observar en su oponente), por la presencia de un pequeño diente antebasal en los lados del protórax que falta en *dumonti*, en fin por los ángulos humerales menos marcados y con los bordes aserrados (más marcados y con los bordes lisos en *dumonti*).

Dedicado a la Srta. C. Picañol asidua colaboradora en las labores de recolección del Museo de Zoología de Barcelona.

BIBLIOGRAFÍA

- COIFFAIT, H., 1962. Monographie des *Trechinae* cavernicoles des Pyrénées. *Ann. Spéol.*, 17 (1): 119-126.
- ESPAÑOL, F., 1977. Sobre algunos *Trechinae* cavernícolas del Museo de Zoología de Barcelona (*Col. Carabidae*). *Speleon*, 23: 29-30.
- JEANNEL, R., 1919. Diagnoses préliminaires de *Trechinae* cavernicoles nouveaux de France. *Bull. Soc. Ent. Fr.*, 14: 253-255.