

# Nuevos datos sobre los *Dromius Bonelli* y *Philorhizus Hope*, de Madera y Canarias

POR

J. MATEU

Hace algún tiempo, mi amigo D. José M.<sup>a</sup> Fernández, de Santa Cruz de Tenerife, prosiguiendo infatigablemente la prospección entomológica de las Islas Canarias, me envió algunos materiales de Tenerife no recolectados en anteriores prospecciones. Entre dicho material figuran dos especies de sumo interés, solamente conocidas por las antiguas cazas de Wollaston y de A. Cabrera. Se tratan del *Dromius (Paradromius) strigifrons* Wollaston, descrito sobre ejemplares de La Gomera y del *Philorhizus parvicollis* Wollaston, descrito asimismo de dicha isla. Como es regla general para los carábidos de Canarias, los ejemplares tinerfeños difieren de los ejemplares gomeros y deben constituir dos razas distintas. Exceptuando las especies ripícolas, extendidas sobre las diversas islas del Archipiélago que no presentan variaciones geográficas en el ámbito insular (incluso si son endemismos canarios), los restantes carábidos y coleópteros en conjunto, de Canarias, se han pulverizado en razas numerosas que ocupan las diferentes islas, e incluso para ciertas especies y géneros, la diferenciación racial se observa entre las diversas colonias aisladas de una misma isla.

Además de la descripción de esas dos razas inéditas, añadiré algunos comentarios breves sobre otras dos especies recolectadas en 1959 por mí en la isla de Madera.

*Dromius (Paradromius) strigifrons* Woll. subsp. *tinerfensis* nov.

Tipo: Un ♂ de Las Mercedes, Santa Cruz de Tenerife, 1958 (Fernández coll.). Paratipos: dos otros ejemplares recolectados con el tipo, todos en mi colección.

Esta nueva raza difiere del *strigifrons* típico de La Gomera, por su talla mayor y especialmente por el eдеago más grande y grueso, menos acodado hacia la base, con el borde superior del lóbulo mediano más convexo, bulbo basal más corto y punta apical más atenuada en la extremidad y de lados más paralelos por detrás. El estilo derecho es asimismo más corto, ancho y menos acodado y redondeado en la punta; estilo izquierdo más sinuoso sobre el borde superior de la parte declive. (Fig. 1a-b).

OBSERVACIONES: Dicha especie fue descrita por Wollaston de la isla de La Gomera, pero el autor inglés cita la captura de algunos ejemplares procedentes de Icod el Alto (Tenerife), ejemplares que no pudieron ser empleados por Wollaston, ya que desgraciadamente se perdieron según él mismo declara. Gracias a la amabilidad de Mr. E. B. Britton del British Museum de Londres, pude examinar el tipo de *strigifrons* Woll. de La Go-

mera (4). En París he hallado también cuatro otros ejemplares de Tenerife, procedentes de las cazas de A. Cabrera. En Madrid, en donde se halla actualmente la colección Cabrera, deben existir más materiales de Tenerife y quizás de La Gomera.

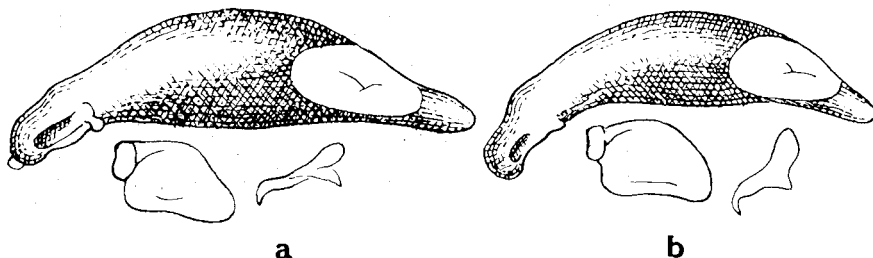


FIG. 1. Organo copulador de: a, *Dromius (Paradromius) strigifrons* subsp. *tinerfensis* nov., de Las Mercedes. — b, *Dromius (Paradromius) strigifrons* s. str. de La Gomera

*Philorhizus parvicollis* Woll. subsp. *fumatus* nov.

Tipo: Un ♂ de Los Rodeos, Tenerife, 9-III-1958 (Fernández). Paratipos: Tres ejemplares recolectados con el tipo, todos en mi colección.

La raza tinerfeña de esta especie difiere de la raza tiponómica de La Gomera por su tamaño más exiguo, forma general más estrechada, cabeza

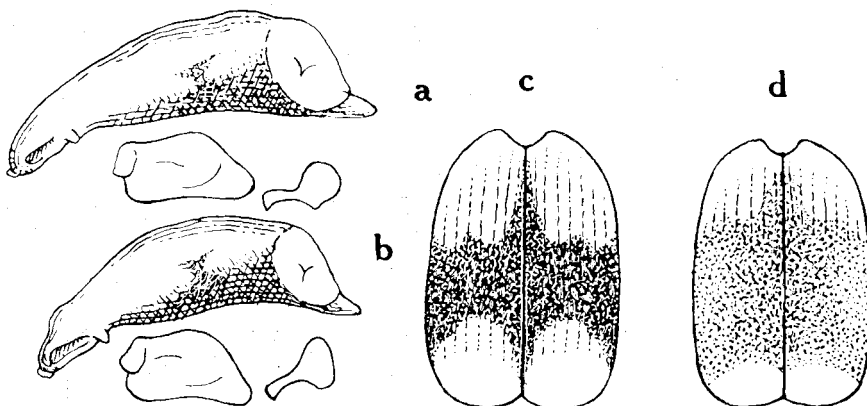


FIG. 2. Organo copulador y élitros de: a, c, *Philorhizus parvicollis* Woll., de Tanque de Baurco, Gomera. — b, d, *Philorhizus parvicollis* subsp. *fumatus* nov., de Los Rodeos, Tenerife

proporcionalmente más grande, sienas aún más abultadas y ojos algo más convexos; la banda oscura de los élitros es notablemente más ancha, menos sinuosa poco prolongada hacia adelante y nada hacia atrás a lo largo de la sutura; la coloración oscura es bastante más ténue, siendo los tegu-

(4) Ver mi « Revisión de los *Dromius* Bonelli y *Philorhizus* Hope de las islas Canarias y Madera ». — Bull. Inst. R. Sc. Nat. Belg., T. XXXIII n.º 29, 1957.

mentos más transparentes y las estrías aún más borrosas. El edeago de la nueva raza es más sinuosos y cóncavo sobre el borde inferior, la parte basal más estrecha y acodada y el bulbo más evidente; estilo izquierdo más prolongado por delante y el derecho obtusamente redondeado. (Figuras 2a, b, c, d).

*Philorhizus conicipennis* Fauvel

En la Misión de Madera del año 1959, capturé un ejemplar de esta rara especie debajo de las cortezas de un viñatigo, en el desfiladero de Nogueira de Faja, debajo de la Sierra do Gato.

*Philorhizus wollastoni* Fauvel

En mi revisión de los *Philorhizus* de Madera y Canarias de 1957 (loc. cit.), señalé esta especie como particular del Ilheo de Fora, islote próximo a la isla de Porto Santo. Ahora bien, esto último es erróneo: El Ilheo de Fora se halla junto a la Ponta de San Lorenzo en la extremidad Oeste de la isla de Madera y no de Porto Santo. En Ilheo de Fora capturé en abril de 1959 un ejemplar único de dicha especie debajo de las piedras. En Ilheo de Fora no existe ninguna vegetación arbórea, pero como no hay ganado alguno la antigua flora arbustiva de Madera subsiste todavía. No así en la Ponta de San Lorenzo, donde la presencia de numeroso ganado vacuno y cabrío ha eliminado casi por completo la antigua vegetación y ésta ha sido substituida por una pradera degradada compuesta de pocas especies banales. El *P. wollastoni* Fauvel subsp. *nitidus* Mateu, es la raza propia a Porto Santo.

Laboratoire de Recherches  
Sahariennes de Beni-Abbès