

Sobre las *Dima* Charp. (Coleoptera, Elateridae) ibéricas del supuesto subgénero *Celox* Schauf. y rehabilitación de *D. assoi* Pérez Arcas

POR

A. COBOS

La subfamilia *Dimitae* CAND., después de la reciente y acertada incorporación de *Penia* CAST. 1836 (FLEUTIAUX, 1943), comprende 7 géneros (1). Todos ellos, salvo *Dima* y *Anthracoptyx*, son australes. En Eurasia paleártica habita sólo el género *Dima*, integrado en la actualidad por 6 especies (2) conocidas: *elateroides* CHARP., *dalmatina* KÜST., *pecoudi* FLEUT., *indica* FLEUT., *dima* SCHAUF., y *assoi* PÉREZ, esta última injustamente reunida a la anterior por casi todos los autores y tratada como simple sinónima en los catálogos JUNK y WINKLER. La rehabilitación específica de *D. assoi* PÉREZ justifica pues, principalmente, la redacción de la presente nota.

El género en cuestión está compuesto por formas eminentemente orófilas subalpinas (en las montañas españolas por encima de los 1.500 m. s/m), ápteras, lapidícolas, propias de las cordilleras meridionales de Europa y Asia, cuyas afinidades con *Penia* llegan quizás más lejos de lo que ha entrevisto FLEUTIAUX (3). Europa meridional alberga 4 especies, repartidas por igual en dos presuntos subgéneros: *Dima* s. str. y *Celox* SCHAUF., este último primitivamente establecido como taxón autónomo, de vida efímera, hasta que FLEUTIAUX (1943, 39) propuso de una manera tácita su conservación a título de subgénero al agregarle *D. indica* (4).

La corología de *Dima* en su conjunto, y particularmente por lo que respecta a las especies europeas, hace suponer que el género ha tenido en otros tiempos una área dispersiva mucho más vasta con una representación también más rica en especies. Las glaciaciones pleistocenas, tal cual ha acontecido con muchos otros grupos de coleópteros terrícolas, debieron diezmarlas empujando sus restos hacia los macizos meridionales que habitan hoy, donde se han afianzado y conservado casi relictos, al parecer incapaces de recuperar sus antiguos ámbitos boreales. Resulta explicable así esa chocante discontinuidad del género incluso en el mediodía europeo, concretamente entre España e Italia, lo mismo que su

(1). — FLEUTIAUX ha señalado que *Yezodima convexa* MIWA es idéntica a *Hypolithus littoralis* ESCHS.; *Paradima* en cambio, ha sido transportada al género *Athous* por su propio autor.

(2). — *Dima yunnanana* FLEUT., según el mismo autor ha hecho ver después (1943, 41), debe pasar al género *Penia*.

(3). — El género *Penia*, exclusivo de la fauna indomalásica, con cerca de la mitad de sus especies (el Col. Cat. JUNK recoge un total de 25 formas) acantonadas en la colosal arruga himalayense, conserva en general una estructura más primitiva que *Dima* y es todavía alado. Es muy posible que *Dima* haya derivado de *Penia* en una época relativamente tardía del terciario.

(4). — En los comentarios que siguen al describir esta especie, FLEUTIAUX la compara con *assoi* PÉREZ, pareciendo así reconocer la validez de la citada forma ibérica. En ninguna otra de sus muchas publicaciones ha vuelto a referirse el desaparecido autor francés a la especie de PÉREZ ARCAS.

presencia solo alrededor de la meseta castellana por el lado este y su ausencia total en el norte africano. Dicha discontinuidad ha determinado a su vez un cierto grado de distanciamiento morfológico ulterior en dos pequeños grupos equivalentes, en los cuales sus respectivas especies son muy próximas entre sí.

Uno de los ya mencionados grupos europeos de *Dima*, el más occidental y en consecuencia el más alejado del hipotético centro de origen genérico (altas mesetas indias subhimalayenses), es precisamente el constituido por las especies ibéricas *dima* y *assoi*. La primera de éstas fue el género-tipo y única especie de *Celox* SCHAUFUSS, taxón basado en el aspecto deprimido del cuerpo y sobre todo, en el acortamiento relativo y estructura un poco moniliforme de los artejos antenarios (en *D. elateroides* y *dalmatina* estos artejos son más comprimidos y alargados, casi securiformes; en *D. indica* son gradualmente dilatados hacia la extremidad; en *pecoudi*, en fin, son submoniliformes, realizando una suerte de nexo entre «*Celox*» y *Dima* s. str.), al que FLEUTIAUX creyó poder revalidar en concepto de subgénero adjuntándole *D. indica*, especie que en realidad difiere tanto de uno como de otro grupo europeos y que sólo representa una evolución parcial, sólo paralela en lo que respecta a ciertas facies, con las españolas.

En resumen, el género *Dima*, de origen monofilético, pese a la hasta cierto punto variable conformación de los artejos antenales, es suficientemente homogéneo y reducido de formas para que exista necesidad alguna de división subgenérica. En rigor, hasta pudiera verse en *Dima* un subgénero de *Penia*. (1).

Como ya se ha visto, la existencia de 2 especies de *Dima* en la Península Ibérica ha sido, después de PÉREZ ARCAS, negada o ignorada por casi la totalidad de los autores. Ello parece ser debido, de una parte a la rareza, y de otra a la extrema localización de *assoi*, especie regresiva confinada en el macizo del Moncayo e inmediatos. PÉREZ ARCAS, en efecto, solo pudo manejar 3 individuos, un ♂ capturado por él mismo en el mes de julio, y una pareja que posteriormente le fue remitida por PIOCHARD DE LA BRULERIE. Por otro lado, la diagnosis original de *assoi* no es muy completa, ni tampoco muy feliz la diferenciación que hace el autor con *dima* (Sub *pezezi* SEIDL.). Debe tenerse en cuenta además que en sus tiempos no estaba en uso el estudio morfológico y comparativo de los genitales, método por el que hoy se extraen conclusiones de primer orden. Sin embargo, PÉREZ ARCAS supo ver, a la manera de su época y escuela, dos especies, y es innegable que tales especies existen como trataremos de demostrar.

Para el estudio de las *Dima* españolas — su existencia en Portugal aún no está comprobada — he contado con un material relativamente importante, dada la rareza de estos insectos en nuestro país. Entre los ejemplares del Instituto Español de Entomología, del Museo Zoológico de Barcelona, y de mi propia colección, he examinado unos 50 individuos de *dima* y algo más de una veintena de *assoi*, números nunca reunidos por ningún especialista y más que suficiente para emitir un juicio sobre la va-

(1). — El carácter más importante y casi exclusivo — aparte el apterismo — para separar *Dima* de *Penia* es de tipo neogenético y radica en la conformación de las metacoxas. En *Penia*, aunque ya muy estrechadas hacia el lado externo, todavía son cóncavas y puede apreciarse el límite del plano superior en fina arista. En *Dima*, sobre todo *dima* y *assoi*, dicho límite y excavación están prácticamente borrados en los 2/3 externos, de manera que en esta porción quedan los metafémures enteramente libres en reposo; en *Dima elateroides*, menos evolucionada, todavía puede apreciarse el plano superior, no más estrecho que en *Penia* y todavía limitado por una línea angulosa entera.

lidez de *assoi*, así como para formarse una idea de la distribución geográfica de ambas especies. Esta, muy típica de los antiguos elementos centroeuropeos rechazados hacia el sur por las glaciaciones cuaternarias, ocupa prácticamente todos los macizos centrales de la mitad septentrional de la Península, hasta el sistema orográfico carpetano inclusive (véase mapa adjunto). A este respecto es todavía interesante resaltar que, siendo *assoi* la especie de más reducida área es también la menos perfeccionada (más tí-

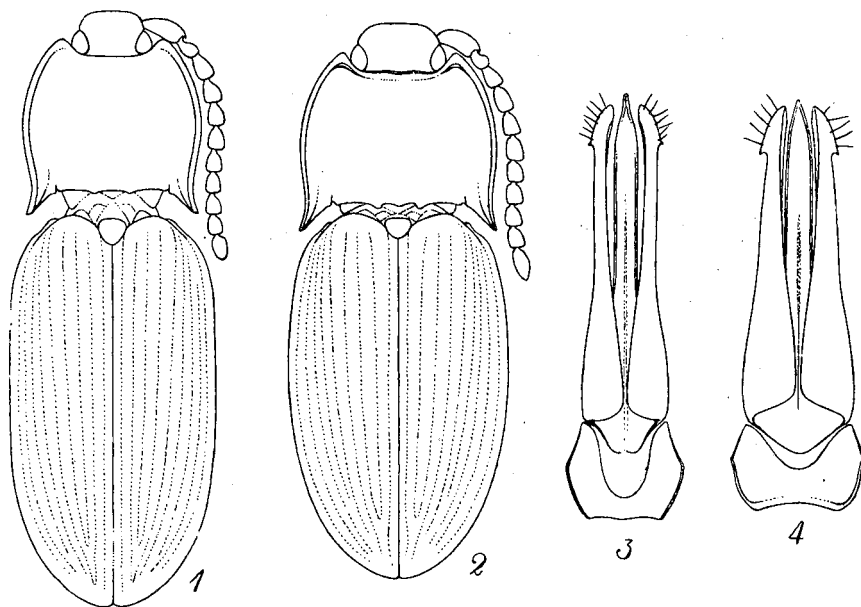


Fig. 1, silueta de *Dima assoi* PÉREZ; fig. 2, silueta de *Dima dima* (SCHAUFUSS); fig. 3, edeago (vista dorsal) de *Dima assoi* PÉREZ; fig. 4, edeago (vista dorsal) de *Dima dima* (SCHAUFUSS)

picamente elateroide) en su morfología externa, al paso que su edeago es por el contrario más evolucionado; no parece posible pues, que una haya originado directamente a la otra.

Las dos especies se separan como sigue:

- 1 (2) Antenas submoniliformes, bastante comprimidas; artejo 3.^o un poco más corto que el 4.^o; 11.^o largo y aguzado en el ápice. Margen anterior del pronoto anchamente deprimido, casi surcado, por lo que el borde resulta algo levantado, rebordeado; estria látero-marginal fuertemente hundida, casi excavada, al contornear los ángulos anteriores; quillitas prehumerales equidistantes entre la estria marginal y la incisión látero-basal. Escudete netamente transverso. Pilosidad dorsal corta, reclinada; sobre los élitros notablemente menos larga que la anchura de las interestrias. Coloración de un castaño ferruginoso más o menos oscuro. Cuerpo más acortado y oval, en general más convexo, sobre todo el pronoto; éste con una ancha impresión o surco longitudinal me-

diano en el 1/3 posterior, más o menos acusado; élitros regularmente arqueados en los costados. Edeago (Fig. 4) más robusto, con el lóbulo basal bastante más corto y menos profundamente escotado por delante; lóbulo medio aguzado de una manera gradual en la extremidad. Fig. 2..... DIMA DIMA (SCHAUFUSS).

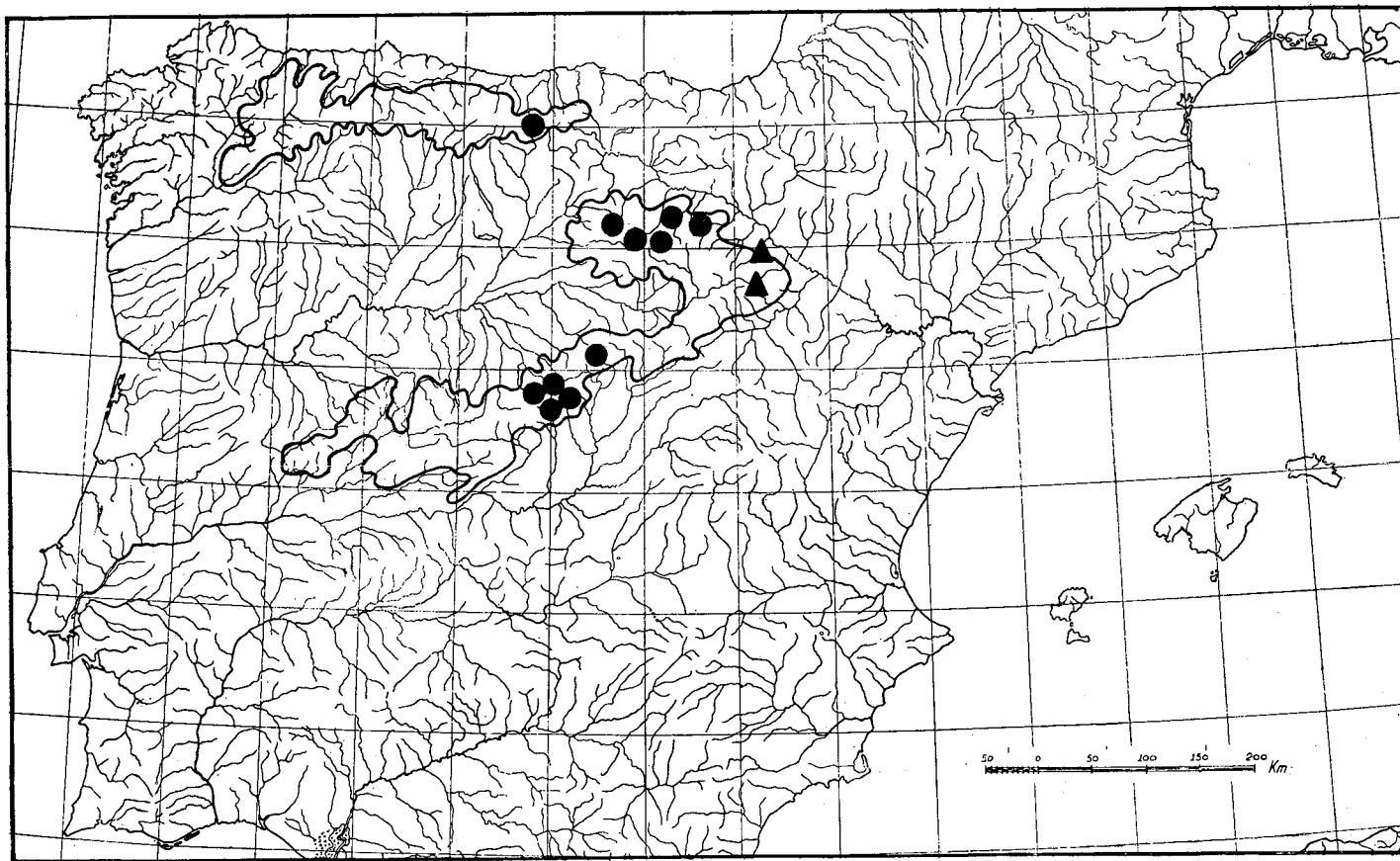
Corología. — SANTANDER: Reinosa (Inst. Esp. Ent.; SHARP). LOGROÑO: Montenegro de Cameros (C. BOLÍVAR); Arnedillo (PIOCHARD DE LA BRULERIE); Sierra de Cameros (col. A. COBOS); Sierra de La Demanda (F. ESPAÑOL, IX). SORIA: Montenegro, Pto. Sta. Inés (M. GONZÁLEZ, VI). SEGOVIA: La Granja (Inst. Esp. Ent.; J. MATEU); Valsain (J. ABAJO; MARÍN). MADRID: Sierra Guadarrama (Inst. Esp. Ent.); Pto. Navacerrada (A. COBOS, V; E. ORRÍZ, VI); Valle Alto de El Paular (M. ESCALERA).

- 2 (1) Antenas francamente moniliformes; artejo 3.^o corto y redondeado en el ápice. Margen anterior del pronoto no o muy ligeramente deprimido, sin que el borde resulte levantado en manera alguna, sin reborde; estría látero-marginal contorneando los ángulos anteriores sin variación de profundidad; quillitas prehumerales más cercanas de la incisión látero-basal que de la estría marginal. Escudete tan largo como ancho. Pilosidad dorsal larga, casi erecta; sobre los élitros notablemente más larga que la anchura de las interestrias. Coloración general de un testáceo pálido uniforme. Cuerpo más alargado, oblongo, bastante más deprimido; disco del pronoto subaplanado, sin depresión mediana apreciable hacia la base; élitros paralelos, brevemente redondeados por delante y por detrás. Edeago (Fig. 3) más estrecho, subparalelo en la 1/2 anterior, con el lóbulo basal mucho menos transversal y mucho más profundamente escotado por delante; lóbulo medio brusca y brevemente atenuado en punta aguda. Fig. 1..... DIMA ASSOI PÉREZ

Corología. — ZARAGOZA: Sierra del Moncayo (PÉREZ ARCAS; VII; PIOCHARD DE LA BRULERIE, IX; J. SELGAS, VI); Monteagudo (E. MORALES).

BIBLIOGRAFÍA

- BUYSSON, H. DU 1925. in *Winkler, Catalogus Coleopterorum regionis palaearticae*, 610.
 — 1929. Tableaux analytiques des coléoptères de la faune Franco-Rhénane, LII, *Elateridae*, 209-210.
 CANDEZE, E. CH. A. 1963. Monographie des Elaterides, IV, 228-229, 237-240.
 FLEUTIAUX, E. 1916. Descriptions de deux espèces nouvelles d'Elateridae appartenant au genre *Dima*, *Bull. Soc. Ent. Fr.* 256.
 — 1943. Affinités entre les genres *Dima* et *Penia* et description d'une nouvelles espèce de *Dima*, *Rev. Fr. d'Ent.* X, 39-41.
 PÉREZ, I. 1872. Especies nuevas o críticas de la Fauna Española, *Anal. Soc. Esp. Hist. Nat.* I, 131, t. 3, f. 4-5.
 SCHAUFUSS, J. W. 1862. *Isis* (Dresden), 201.
 — 1863. *Isis* (Dresden), 202.
 — 1870. *Nunquam Otiosus*, II, 336.
 SCHENKLING, S. 1927. in *Junk, Coleopterorum Catalogus, Elateridae*, pars 80-88, 419-21.
 SCHWARZ, O. C. E. 1907. in *Wystman, Genera Insectorum*, 46, *Elateridae*, 246.
 SEIDLITZ, G. 1867. *Berl. Ent. Zeitschr.* XI, 178.



Mapa de la distribución actual del género *Dima* en la Península Ibérica. Discos negros: *Dima dima* (SCHAUFUSS); triángulos negros: *Dima assoi* PÉREZ. La línea negra marca la curva de nivel por encima de los 1.000 m. s/m, posible extensión corográfica del género según los datos conocidos