

# NOTAS MALACOLÓGICAS

POR

MANUEL VILELLA

## I. Contribución al conocimiento de «*Pyrenaearia molae*» Haas.

*Pyrenaearia molae* HAAS, 1924.

*Pyrenaearia molae* HAAS, 1929.

*Pyrenaearia molae* HAAS, ORTIZ DE ZÁRATE, 1956.

En 1924 el Dr. HAAS describió este helicido sobre algunos ejemplares recogidos en la Mola de Colldejou (Tarragona). La diagnosis original aunque incompleta y basada sólo sobre los caracteres de la concha, permite en la mayor parte de los casos la identificación de esta especie. Recientemente (1956) el Dr. ORTIZ DE ZÁRATE de nuevo se ocupó de esta interesante especie, ampliando la descripción de la concha que comparó con la de *P. organiaca* FAGOT, a la que recuerda mucho; por no disponer de ejemplares vivos ni conservados en alcohol le fue imposible estudiarla anatómicamente; el material que tuvo a la vista dicho malacólogo procedía del Sr. GASULL, quien lo recogió en la localidad típica, Mola de Colldejou, en 1947.

En varias ocasiones y diferentes épocas el Sr. C. ALTAMIRA, de acuerdo con la cita de HAAS estuvo recorriendo en toda su extensión (1000 × 300 a 400 m.) la planicie que corona la Mola, y pese a su pericia y tenacidad no consiguió hallarla. Fracasaron asimismo en su búsqueda el Sr. O. DE Z. ROCANDIO y también el Sr. M. BECH.

El 12-X-61, junto con el entomólogo Sr. A. LAGAR, hice mi primera excursión al referido relieve y debido a un error de orientación, esta vez afortunado, tuvimos que alcanzar el pie de los escarpes por un canchal llamado L'Espenecat y recorrer hacia la derecha, en dirección al canal del Mig, el sendero que al pie mismo de la escarpadura recorre la Mola; cerca de L'Espenecat, al borde del sendero y entre la hojarasca, tuve la satisfacción de recolectar una docena de conchas, alguna en buen estado. En la cumbre, en cambio, no se consiguió recoger ninguna. Posteriormente he realizado tres excursiones más que reseño brevemente: 12-XI-61. Desde el canal del Corb hasta el canal del Mig, ningún ejemplar; entre este punto y L'Espenecat, varios ejemplares muertos; a partir de este lugar y siguiendo el sendero situado al pie del farallón, hasta la Font del Teix, en unos praditos formados por *Arionis minutissima*, *Pimpinella* sp., *Geranium roberticum*, *Carex halleriana* y *Festuca rubra*, hallé varios ejemplares recién muertos y uno vivo, pero joven. 25 y 26-XI-61. En el mismo sendero hasta la citada fuente, algún ejemplar muerto. En la cumbre y a todo lo largo de la cornisa que bordea dichos escarpes, con la ayuda de una cuerda, rea-

licé descensos de unos 25 a 30 m. con la fortuna de localizar varios individuos vivos en las grietas pobladas preferentemente por *Saxifraga carbariensis* Timb., pero tan encajados estaban que yendo solo y con tiempo lluvioso me fue imposible su captura; se encontraban, sobre

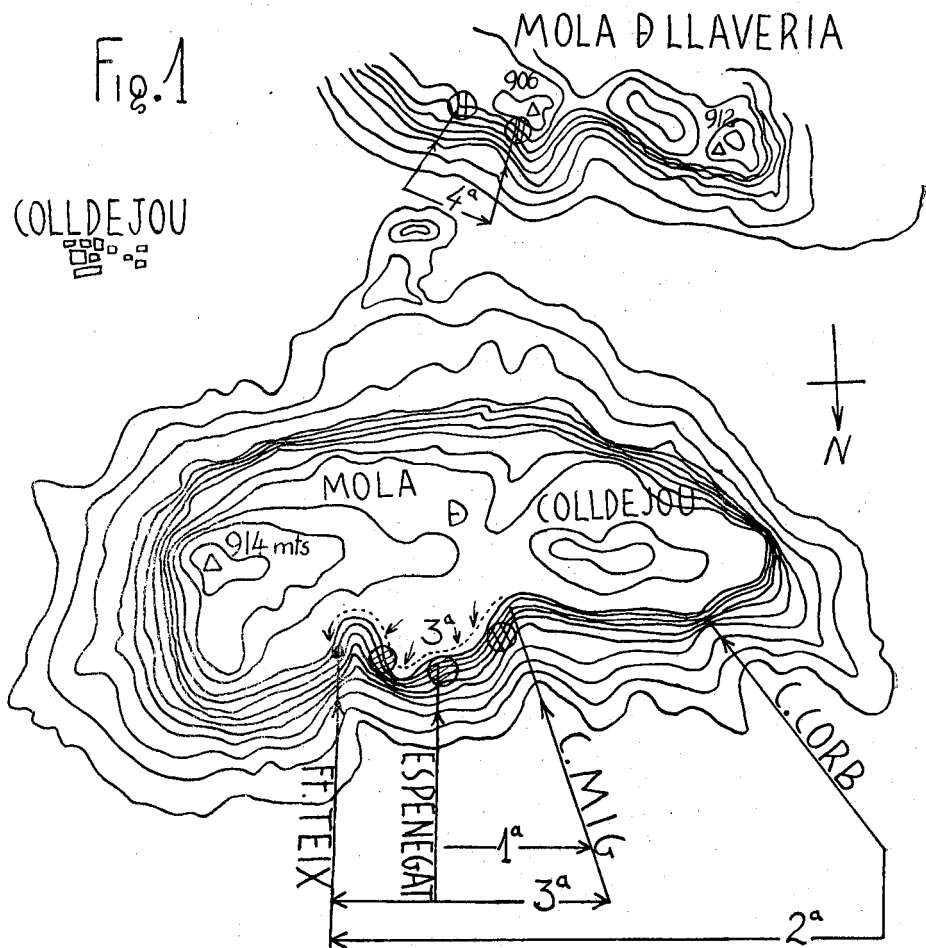


Fig. 1. Localizaciones de *Pyrenaeaaria molaë* HAAS, en las Molas de Colldejou y Llavèria, con indicación de los itinerarios seguidos en las cuatro exploraciones realizadas.

todo, en la parte más alta de la vertical coincidente con la Font del Teix, punto aquél el más elevado del farallón y al parecer aunque no es así, la parte más elevada de la Mola. De regreso a los citados pradillos, encontré dos ejemplares vivos y adultos, desprendidos sin duda por causa de la lluvia. El invierno aunque benigno es en estos lugares

frío por lo que juzgo aconsejable recolectar en primavera. 10-XII-61. En compañía del Sr. Cos, recorrí un trecho de la vecina Mola de Llavera (vertiente Norte) y también en el pie de los escarpes hallé conchas rodadas y en muy mal estado de la especie que nos ocupa, confirmando la suposición de HAAS de que también pudiera vivir en las sierras lindantes. La altura s/n. del mar es aproximadamente de 850 a 900 metros en ambos lugares de recolección.

Toda vez que en agosto del mismo año, junto con el Sr. ALTAMIRA, a quien debo competentes enseñanzas, pude coleccionar en el lugar clásico, numerosos ejemplares vivos de *P. organiaca* FAGOT, y obtener ahora un número de *P. molae* superior al que hasta la fecha se ha podido disponer, me es posible formar dos series de cuarenta y cinco individuos de cada una, escalonando sus características; con esta base me creo en condiciones de completar la descripción de la concha y de hacer el estudio anatómico de esta especie, señalando analogías y diferencias frente a *P. organiaca*.

Concha muy parecida a *P. organaica*, no obstante, con características que la diferencian. Su coloración es al igual que en aquella a base de finísimas líneas longitudinales blancas, muy juntas entre sí, formando manchas irregulares, por lo general más profusas que en su oponente, lo que le da un aspecto más blanquecino, dispuestas irregularmente entre otras de color y aspecto córneo menos salientes y tanto unas como otras con relieve más uniforme y suave, no presentando por ello una costulación tan apreciable como en *P. organiaca* y por ende un aspecto más liso y brillante, acentuándose en su parte inferior, cuyo brillo perdura más que en su oponente, aún en ejemplares artificial y fuertemente rodados.

Boca. — Inclinada, más ovalada que en *P. organiaca*, siendo su eje mayor el horizontal; diámetro mayor 8 mm.; diámetro menor 6 mm. (8,5 y 7 mm. respectivamente en *P. organiaca*); interior de la abertura liso, de color también córneo pero más amarillento que en el exterior, difuminándose hacia afuera donde queda detenido por una franja más blanquecina que llega hasta el borde; borde columelar reflejado sobre el ombligo, pero por lo general no tanto como en *P. organiaca* y con menor declive en su base; la base del borde peristomal queda netamente inserta, por estas diferencias los bordes no son tan convergentes como en *P. organiaca*.

Ombligo. — Siempre más estrecho, por lo general tiene  $1/6$  del diámetro máximo, algunos, más estrechos todavía, alcanzan sólo  $1/8$ ; al igual que en *P. organiaca* totalmente perspectivo.

Espira. — La última vuelta en su comienzo algo angulosa, en unos ejemplares más que en otros, va redondeándose trayectoriamente pero nunca tanto como en *P. organiaca*, acabando subitamente en declive; la mayor parte presentan en la mencionada angulosidad una sutil línea blanca, bastante continua, aproximadamente de 1 mm. de anchura, terminando en el borde, esta línea no la he observado en ningún ejemplar de *P. organiaca*. Por lo general son menos globulosas y aunque raros tengo ejemplares con la cara apical plana o casi plana; la mayor parte tienen de  $5\frac{1}{2}$  a  $6\frac{1}{4}$  de vueltas, no excediendo de 5 en su oponente.

Tamaño. — De la mayor y menor de las conchas colectadas:  
15,6 mm. diám. máx.; 12,6 mm. diám. mín.; 7,7 mm. longitud.  
11,7 mm. diám. máx.; 9,3 mm. diám. mín.; 7,7 mm. longitud.

Animal. — Por tratarse de una especie cuya concha es tan parecida a la de *P. organiaca*, el examen anatómico se hacía necesario para salir de dudas, labor que he podido realizar gracias a la inestimable ayuda que en todo momento me ha brindado el prestigioso malacólogo Dr. ORTIZ DE ZÁRATE, a quien debo mi iniciación en estos estudios.

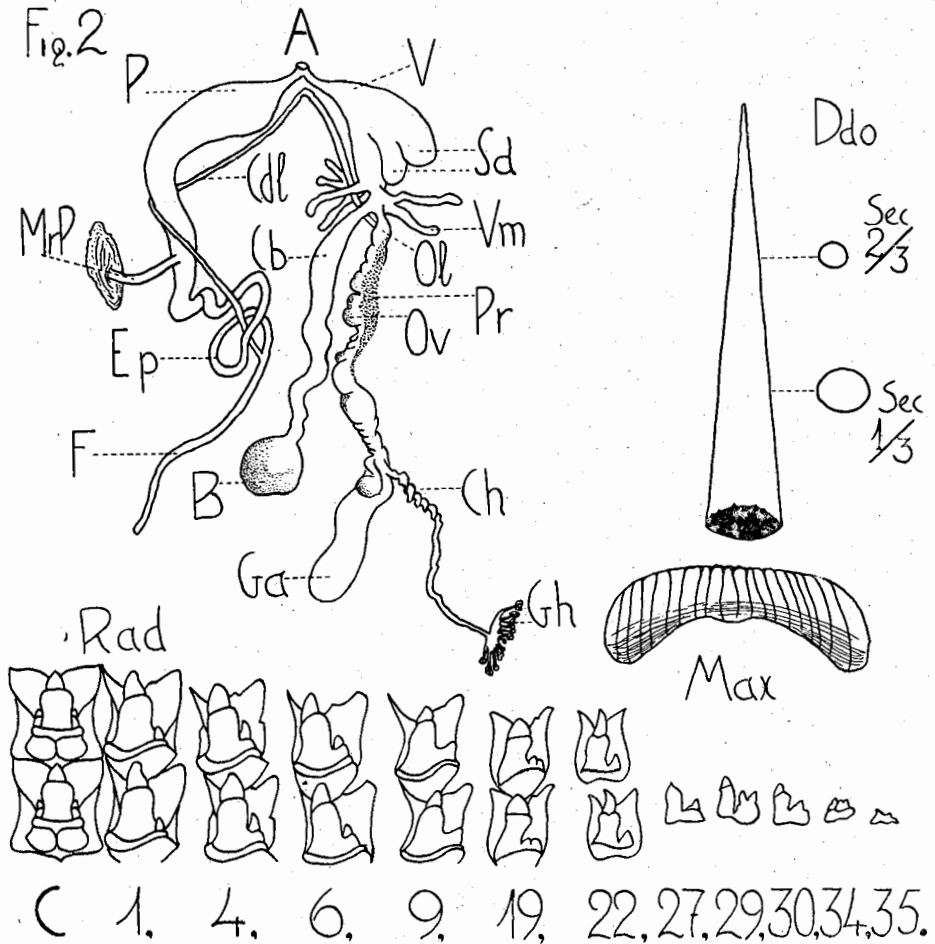


Fig. 2. *Pyrenaearia molae* HAAS; aparato genital, rádula, maxilar, y dardo; para su interpretación véase el texto.

Pie y dorso blanquecinos y de color muy claro el hepatopáncreas, así como los músculos de los tentáculos oculares; el pie extendido en estado natural vivo tiene 20 mm. por 4 mm. de ancho en su parte media, tal vez más esbelto que en *P. organiaca*.

Partiendo del atrio general nace un pene algo grueso, de 6 mm. de longitud con el estrechamiento no tan pronunciado como en su oponen-

te, seguido del epifalo de 16 mm. de long. arrollado vez y media sobre sí mismo, por dentro del cual pasa el tramo inferior del conducto deferente libre; en el primer tercio del epifalo se inserta el músculo retractor del pene, de 2,5 a 3 mm. (sobrepasando esta medida en *P. organiaca* que puede alcanzar hasta el doble); el extremo posterior del mismo se ensancha considerablemente insertándose en el diafragma; fallo tan fino como en *P. organiaca* pero sin arrollamientos; algo flexuoso, de 8 mm. de long. (en *P. organiaca* llega a 13 mm.).

Vagina. — De mediana longitud, algo encorvada en su extremo posterior; el conducto de la bolsa copulatrix no presenta divertículo, estando ésta en posición natural adherida a la convexidad que presenta el oviducto, éste algo ensanchado en su parte media, flexuoso, de unos 9 mm. de long.; bolsa copulatrix de 1,8 mm. de diámetro, más redondeada que en su oponente; presenta dos sacos del dardo situados uno sobre el otro, implantados no en la posición de la vagina que da al pene, como ocurre en *P. organiaca*, sino en la opuesta o sea como en las otras especies que de este género han sido estudiadas anatómicamente; esta particularidad es una de las que mejor separa la que nos ocupa de *P. organiaca*; el saco anterior contiene un dardo, regularmente conificado, long. 1,67 mm. diámetro de su base 0,326 mm., ésta, bastante circular así como las secciones transversales efectuadas a  $\frac{1}{3}$  y  $\frac{2}{3}$  de la misma, por la proporción de sus medidas es más esbelto que en *P. organiaca*. Alrededor de la vagina presenta seis digitaciones de las glándulas multífidas, dispuestas de dos en dos (siempre de 8 a 10 en *P. organiaca*); el oviducto libre casi tres veces más corto que en su oponente y algo más ancho; próstata y oviducto muy parecidos a *P. organiaca*, casi de igual long. al conducto de la bolsa copulatrix y bolsa copulatrix respectivamente; conducto hermafrodita situado a la derecha del observador o sea, al lado opuesto que en *P. organiaca*, recto al principio para seguir muy flexuoso y algo ensanchado y terminar casi recto, delgado y neto, solamente en uno de los ejemplares observados, pude apreciar los acini terminales, en los otros posiblemente el animal no había llegado a su completa madurez sexual y por ello la glándula hermafrodita no estaba bien desarrollada; la long. del canal es difícil darla exacta debido a sus numerosos pliegues, aproximadamente es de 7 a 8 mm.

La glándula de la albúmina, envuelta por el intestino, tiene un tamaño de 4 mm. por 1,05 mm. muy parecida en forma a su oponente; el talón no me fue posible observarlo detenidamente por estar muy oculto en la citada glándula; el conducto deferente libre pasa por dentro del primer arrollamiento del epifalo, ligándose con media vuelta al pene por encima de la inserción del músculo retractor del mismo, en su oponente no existe esta media vuelta.

Rádula. — Presenta de 130 a 135 filas transversales y a cada lado del central de 34 a 36 dientes (en *P. organiaca* de 160 a 163 y de 32 a 36). Diente central tricúspide, con la cúspide central no desdoblada, el epitema del mesocono sobrepasa la placa basal; dientes marginales así mismo no desdoblados, el primero bicúspide, ambos conos con el epitema granuloso y el del mesocono sobrepasa también la placa, conformación que se mantiene en todos los dientes mientras coexista la placa basal; en el 9 deja de apreciarse el epitema del ectocono granuloso; el 19 de forma inconstante presenta el ectocono ya simple ya bicúspide; a partir del 24 pierden la placa base, desarrollándose considerablemente

el ectocono, éste disminuye en el 27 después del cual la morfología radular se vuelve sensiblemente inconstante.

Maxilar. — Es de color ocre, no tan oscuro como en *P. organiaca*, algo convexo, presenta un borde cóncavo en cuyo centro hay un saliente (en su oponente también, pero el borde opuesto es mucho más curvilíneo); la superficie presenta de 18 a 20 estrías, las 4 ó 6 del centro más robustas denticulan un poco el borde ligeramente convexo; próxima al borde cóncavo existe una zona transversal, más oscura, finamente estriada longitudinalmente. Tamaño, 2,240 mm. long. por 0,467 mm. ancho; mayor que en *P. organiaca*.

He de agradecer a los Sres. F. ESPAÑOL y J. MUÑOZ, la ayuda prestada al poner a mi disposición bibliografía y útiles que han facilitado la ejecución de la presente descripción.

## II. «Laminifera (Neniatlanta) Pauli» Mabilie, nueva para la vertiente española de los Pirineos.

Este interesante clausíldo fue citado por L. GERMAIN en su conocida publicación sobre los moluscos terrestres y fluviales de la fauna francesa (1931) como exclusivo de los Bajos Pirineos Franceses, acompañando las siguientes localizaciones: alrededores de Bayona, Cambo, Saint Jean-de-Luz, localidad clásica monte Rhonne, cerca de St. Jean, hacia los 1000 m. Dada la proximidad de las mencionadas residencias a la frontera española era de esperar su presencia en nuestro país, como así ha ocurrido al recoger, en agosto de 1961, el Sr. M. GONZÁLEZ una serie de ejemplares en los alrededores de Roncesvalles (Navarra) a unos 900 m. de altitud; material que coincide exactamente con la descrip-

---

### BIBLIOGRAFIA

- HAAS, F. 1924. Contribució a la Malacofauna de la conca inferior del Ebre. (*Bull. Institució Cat. d'Hist. Natural.* vol. IV, n.º 2-3, pág. 6 y lám. fig. I.)
- HAAS, F. 1929. Fauna Malacológica terrestre y de agua dulce de Cataluña. (*Trabajos del Museo de Ciencias Naturales de Barcelona*, vol. XIII, pág. 238.)
- GERMAIN, L. 1931. Mollusques terrestres et fluviales. *Faune de France*, pág. 369.
- ORTIZ DE ZÁRATE, A. 1956. Observaciones anatómicas y posición sistemática de varios helicidos españoles. (*Bol. R. Soc. Esp. Hist. Nat.* Tomo LIV.)
- THIBLE, J. 1931. *Handbuch der Systematischen Weichtierkunde*. Jena, pág. 538.