

Los cisticidos del Nordeste de España (I)

Nuevas localidades de la especie *Cylisticus esterelanus* Verh., 1917

POR

FERNANDO PABLOS

Relación de localidades y muestras referentes a la especie considerada: Viladecaballs (Barcelona), 31-XI-60, 1 ♂ y 4 ♀, FDO. PABLOS leg.; cueva de Santa Cruz de Olorde (Barcelona), 22-X-61, 7 ♂ y 19 ♀, FDO. PABLOS leg.; ídem, 29-X-61, 4 ♂ y 3 ♀, FDO. PABLOS leg.; Gavá (Barcelona), 21-I-62, 1 ♂, FDO. PABLOS leg.

Morfología: Cuerpo largo y estrecho, algo comprimido; longitud del ejemplar mayor: 15 mm., anchura 5'5 mm., correspondiente a una hembra de la cueva de Santa Cruz de Olorde.

Coloración: Muy poco pigmentados, débil fondo amarillento con profusión de suaves manchas bacilares de color siena, que dan al conjunto del animal un aspecto jaspeado.

Caracteres tegumentarios: Granulaciones pequeñas y planas, poco ostensibles en todos los pereonitos, ligeramente más acusadas en la cabeza y primer segmento.

El índice nodular (distancia del *nodus lateralis* al margen externo del pleuroepímero dividida por la longitud del segmento tomada a la altura del límite del protergo) d/c correspondiente al cuarto segmento es igual a 1'05 y en la gráfica de la figura 1 puede observarse que este valor es inferior al de los segmentos vecinos, precisamente lo contrario de lo que es característica en el género *Porcellio*. Es notable también la relación de los valores del cociente b/c (distancia del *n.l.* al margen y a la parte posterior del segmento).

Caracteres somáticos: Lóbulo frontal medio pequeño y triangular, algo más bajo que los lóbulos laterales, bastante divergentes y formando un ángulo agudo en su extremo superior externo.

Borde posterior del primer pleuroepímero formando un ángulo agudo y cabalgando sobre el segundo segmento hasta su mitad.

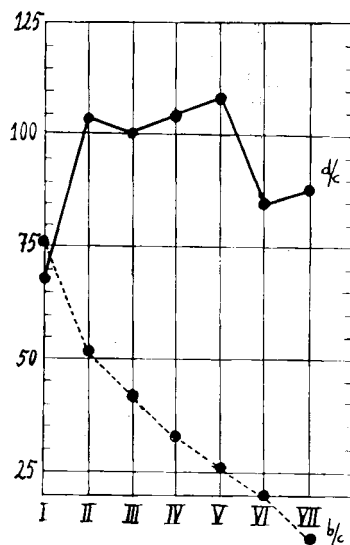


Fig. 1. Detalles en el texto

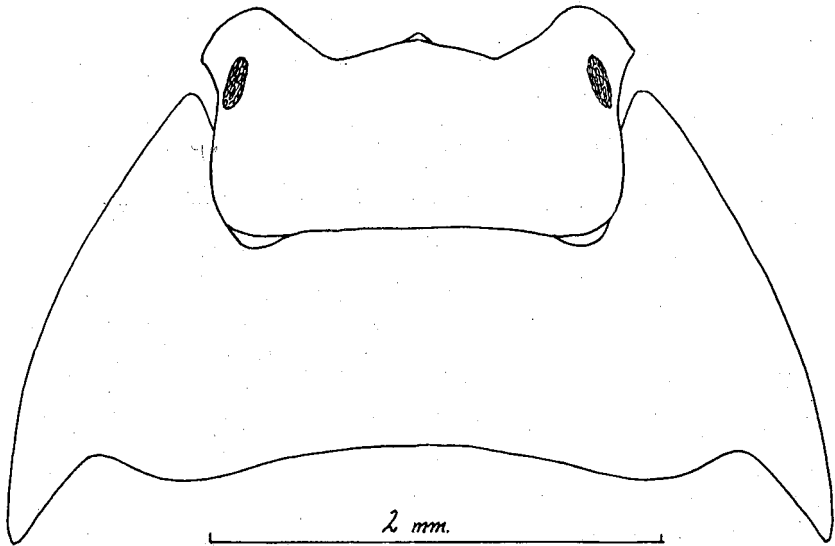


Fig. 2 Cabeza y primer pereonito

Neopleurones falciformes, los últimos sobrepasando el extremo del telson, que es triangular, corto y de base ancha; estas características pueden verse en las figuras. Urópodos con los exopodios gruesos, pequeños y divergentes; los endopodios más largos que la punta del telson.

Las antenas poseen los artejos carenados y los dientes muy pequeños. Primer artejo del flagelo igual a los $\frac{2}{3}$ de la longitud del segundo, los dos con abundante pilosidad.

Todos los exopodios de los pleópodos con pseudotráqueas.

Caracteres sexuales masculinos: Pereiópodos VII poco diferenciados,

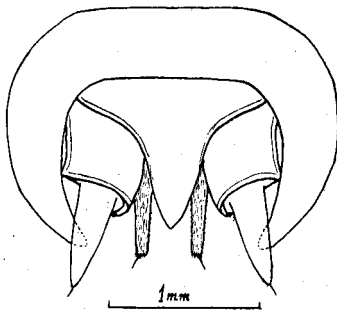


Fig. 3 Último segmento del pleon, telson y urópodos

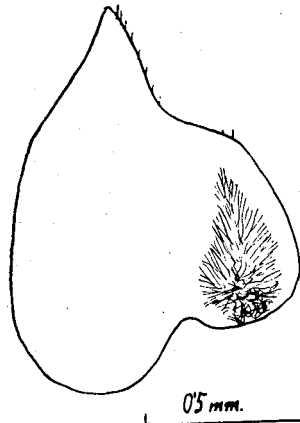


Fig. 4 Exopodio del primer pleópodo mostrando la localización de las pseudotráqueas

el meropodio presenta un ensanchamiento en su tercio superior, así como el carpopodio en su parte media.

El exopodio del primer pleópodo tiene muy desarrollada su parte interna cuyo extremo es triangular. La razón x/y (longitud/anchura) del mismo es igual a 1'29.

Urópodos más largos y anchos que en las hembras.

Proporción de sexos: Los 39 ejemplares examinados por el autor se reparten en 13 ♂ y 26 ♀, lo que da un porcentaje de machos del 33'33.

No se han encontrado hembras ovígeras en los meses de octubre, noviembre y enero.

Distribución geográfica: VANDEL (1962) atribuye origen tirreniense a esta especie. Se le ha encontrado en parte de Provenza (Maures y Estérel) y en las provincias españolas de Gerona y Barcelona.

Laboratorio de Zoología
Facultad de Ciencias
Universidad de Barcelona

SUMMARY

This paper is a little contribution to the geographical distribution of the species *Cylisticus esterclanus* Verh. (*Crustacea Isopoda*); some new localities are given.

BIBLIOGRAFIA

- BUDDE-LUND (G.) 1885 *Crustacea Isopoda Terrestria, per familias et genera et species descripta Hauniae*
- CARL (J.) 1911 *Isopodes. Catalogue des Invertébrés de la Suisse, IV.*
- VANDEL (A.) 1962 *Faune de France 66 Isopodes terrestres (2e. Partie).*