

Los Haliplidae (Coleoptera Dytiscoidea) de Cataluña

POR

ANGEL LAGAR MASCARÓ

Los escasos materiales disponibles no nos han permitido un trabajo exhaustivo sobre la representación catalana de estos coleópteros acuáticos. Muchas citas antiguas del catálogo de LA FUENTE no nos ha sido posible comprobar a la vista de material reciente; sin embargo hemos creído oportuno no omitir aquellas que señaladas de Francia meridional y Pirineos por GUIGNOT nos parece posible que algunas especies se encuentren también en nuestra región; hemos pretendido incluirlas a título informativo pues creemos que a medida se intensifiquen las cazas y se vayan completando datos podrán confirmarse algunas citas dudosas y así facilitar su identificación en caso de posibles capturas. En suma, nuestro trabajo sólo aspira a ser una puesta al día de una serie de datos dispersos y los inéditos recopilados por nosotros, bien por cazas directas o a la vista de la colección del Museo de Zoología de Barcelona.

Todo ha sido posible gracias a la siempre amistosa acogida que nos ha brindado D. FRANCISCO ESPAÑOL, director del Museo, quien siempre nos ha permitido estudiar las colecciones y dar cabida a los resultados de nuestras investigaciones en las páginas de *Miscelánea Zoológica*. No debemos tampoco olvidar la colaboración del amigo D. CARLOS ALTIMIRA, quien nos recoge siempre coleópteros acuáticos en sus campañas malacológicas.

La parte sistemática la hemos basado exclusivamente sobre la morfología externa, suficiente para distinguir todas las especies tratadas; la genitalia ha sido ampliamente estudiada y figurada por GUIGNOT en su magistral obra *Les Hydrocanthares de France*.

Fam. HALIPLIDAE

Cabeza pequeña, bastante profundamente encajada en el tórax. Seis palpos. Antenas de once artejos, filiformes, cortas, con los artejos IV al IX de longitud normal, cada uno de los cuales algo más corto que el precedente.

Pronoto no ciliado en el borde anterior. Escudete invisible.

Élitros con 10 u 11 líneas de puntos más o menos impresos, bien netos y regulares, llegando hasta la extremidad.

Prosternón muy convexo con la apófisis ancha y muy saliente. Metacoxas prolongadas en una gran placa que recubre los primeros segmentos del abdomen y parte de los metafémures.

Tarsos de cinco artejos, los posteriores simplemente ciliados, no comprimidos.

Cuerpo ovalado, convexo, más o menos ancho por delante, acuminado por detrás. Talla pequeña, de 2,5 a 4,5 en nuestra fauna.

Insectos acuáticos, de régimen fitófago. Nadan por movimientos alternativos de las patas posteriores, no simultáneos como en los *Dytiscidae*.

La familia está representada en todo el globo y totaliza más de 170 especies, repartidas en cuatro géneros, de los cuales dos viven en España (1).

1. Elitros provistos en su mitad posterior de una estría sutural; placas metacoxales con reborde lateral..... **Peltodytes** RÉG.
- Elitros sin estría sutural; placas metacoxales sin reborde lateral..... **Halplus** L.ATR.

Gén. **Peltodytes** RÉG.

RÉGIMBART, 1878, *Ann. Soc. Ent. Fr.* VIII, p. 457, 477

Bien diferente de los *Halplus* por su cuerpo relativamente corto, muy convexo, brillante y glabro. Cabeza pequeña, los ojos grandes; antenas cortas. Pronoto trapezoidal con la base grabada de fuertes puntos negros. Elitros marcados de diez líneas de puntos gruesos, las líneas secundarias tan marcadas como las primarias solo en la parte posterior; los puntos de la parte anterior más grandes, casi foveolados; terciarios prácticamente borrados; una fina estría sutural visible hacia la mitad posterior. Placas metacoxales grandes y rebordeadas lateralmente. Las metatibias tienen en su lado interno una pequeña estría; espolones de las meso y metatibias con una ligera membrana pelosa.

Los ♂♂ presentan los dos primeros artejos de los protarsos y mesotarsos algo más fuerte que las ♀♀, con el ángulo apical prolongado y provistos de un mechón de pelos adhesivos blanquecinos.

Comprende este género unas treinta especies propias de las regiones cálidas y templadas, salvo América del Sur y Oceanía, excepto en Malasia.

Las dos especies representadas en nuestra región se separan según la siguiente clave:

1. Pronoto con la impresión basal moderadamente hundida, con siete fuertes puntos alineados. Elitros con siete líneas de puntos fuertes, alineados, entre la sutura y el húmero. Forma oval. Placas metacoxales terminadas en el borde posterior por un diente obtuso (Fig. 2, a); reborde de la apófisis prosternal sólo en los lados..... *caesus* (DUFT.)
- Pronoto con la impresión basal profunda y con escasos puntos poco marcados. Elitros con seis líneas de puntos entre la sutura y el húmero. Forma corta, rechoncha; placas metacoxales terminadas en su borde posterior por un fuerte diente cónico; apófisis prosternal con reborde completo..... *rotundatus* (AUBÉ).

P. caesus (DUFT.). — DUFTSCHMID, 1805, *Fauna Austr.* I, p. 284, t. 10 fig. 16. Long. 3,5-4 mm. Oval, testáceo verdoso oscurecido en el vértex; borde anterior del pronoto, puntos de la base y de los élitros negros. Elitros oscurecidos en la sutura y marcados de cuatro manchas oscuras, vagas, sobre cada uno. Debajo testáceo ferruginoso con puntuación fuerte

(1) *Brychius elevatus* PANZ., citado de Barcelona por CUNÍ (*Cat. Col. Cataluña*, p. 59, 1876) no nos ha sido posible comprobar; la especie se encuentra en Europa central y septentrional; en Francia casi por todo, salvo la región mediterránea.

en las placas metacoxales, menos densa sobre el metasternón. Antenas y patas testáceas, oscurecidas en las articulaciones. Placas metacoxales (Fig. 2, a) prácticamente angulosas posteriormente.

Especie bastante escasa en la región catalana; la conocemos de las localidades siguientes:

Barcelona: Prat de Llobregat (ESPAÑOL); 8-VIII-48 (LAGAR).

Tarragona: Ciurana, V-34 (ESPAÑOL); Valls, río Francolí, VIII-48 (ESPAÑOL).

Vive en aguas tranquilas, al parecer, según GUIGNOT, las pobladas por *Batrachium*, *Callitriche* y *Elodea*.

Se encuentra en toda Europa, Asia Menor y Norte de Africa.

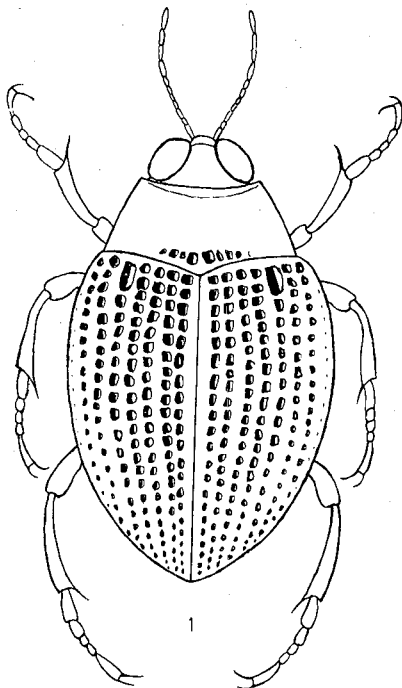


Fig. 1. — *Peltoodytes rotundatus* (AUBÉ).

P. rotundatus (AUBÉ) Fig. 1. — AUBÉ, 1836, *Icon. Col.* V, p. 40. — Long. 3,5 mm. Difiere de *caesus* por la forma más corta y rechoncha; élitros con los puntos menos gruesos, las manchas muy ligeras y, sobre todo, por las placas metacoxales provistas en el borde posterior de un fuerte diente largo, cónico, además de la apófisis prosternal totalmente rebordeada. (Fig. 2, b).

Más abundante que la especie anterior, hemos estudiado material de las siguientes localidades:

Barcelona: Prat de Llobregat, V-41 (ESPAÑOL); VIII-48 (LAGAR); Balenyà, VIII-32 (VILARRUBIA); Els Monjos, río Foix (LAGAR).

Tarragona: Valls, río Francolí, VIII-48 (ESPAÑOL); La Cava, 17-IV-60 (ALTIMIRA).

Lérida: Cervera (ESPAÑOL).

Aguas estancadas o poco corrientes, entre la vegetación.

Mediterráneo occidental; Norte de Africa (ssp. *conifer* SEIDL.) que también se encuentra en las Baleares. Sicilia y Grecia.

Gén. **Haliplus** LATR.

LATREILLE, 1802, *Hist. Nat. Crust. Ins.* III, p. 77.

Cuerpo en general poco alargado, brillante y glabro. Cabeza encajada en el pronoto, éste trapezoidal, con o sin estría laterobasal. Elitros sin estría sutural, marcados de diez series de puntos primarios, once secundarios y terciarios apenas reducidos a puntos espaciados. Placas metacoxales sin reborde lateral, más cortas que en los *Peltodytes*, pues apenas llegan a cubrir el tercer segmento abdominal. Metatibias, en su cara interna, con o sin estriola setígera; espolones de las metatibias provistos de un peine de espinitas.

Los ♂♂ tienen los tres primeros artejos de los protarsos ensanchados y provistos por debajo de pelos adhesivos.

Género bastante homogéneo con unas 150 especies repartidas por todo el mundo, especialmente la región holártica; se ha dividido en seis subgéneros, de ellos cuatro europeos con representantes en Cataluña.

Tabla de subgéneros

1. Partes superior e inferior cubierta por una puntuación terciaria a base de un fino punteado espeso; epipleuras no punteadas.... **Haliplus** s.str.
- Sin dicha puntuación; epipleuras punteadas en su base..... 2
2. Base del pronoto con una estría lateral más o menos marcada.. 3
- Base del pronoto sin estría lateral..... **Liaphlus** GUIGN.
3. Elitros algo deprimidos; estría basal del pronoto larga, arqueada, bien impresa..... **Neohaliplus** NEROL.
- Elitros muy convexos; estría basal del pronoto corta, recta o ligeramente arqueada..... **Haliplinus** GUIGN.

Subgén. **Haliplus** s. str.

De las tres especies europeas incluidas en este subgénero tan sólo una alcanza nuestra región:

H. (s. str.) obliquus (F.). — FABRICIUS, 1787, *Mant. Ins.*, I, p. 193. Long. 3,2-3,5. — Oval corto, convexo, poco brillante, testáceo claro, con las líneas de los elitros negras. Cabeza ennegrecida en la parte bucal; segundo artejo de los palpos labiales inermes (dentado en *varius* NICOL.); banda basal del pronoto apenas indicada. Elitros con la sutura y tres bandas transversales negras, constituidas por lineolas confluentes, la primera basal, la segunda submediana bifurcada lateralmente en dos ramas y la tercera anteapical y a menudo aislada de la sutura, además de una manchita apical; a veces este dibujo se diluye dando al insecto un aspecto grisáceo; series primaria y secundaria poco marcadas, las terciarias bien impresas. Parte inferior densa y finamente punteada.

Aguas tranquilas, claras, bien provistas de vegetación.

Especie, al parecer, rara en Cataluña, de donde hemos estudiado ejemplares de los alrededores de Olot (Gerona), 3-VIII-18 (CODINA) y de Balenyà (Barcelona), 17-IX-31 (VILARRUBIA). Citada de Navajas (Castellón), BÁGUENA leg. Extensamente difundida por Europa y Siberia; Marruecos.

Subgén. *Neohaliplus* NETOL.

H. (Neohaliplus) lineatocollis (MARSH.) — MARSHAM, 1802, *Ent. Brit.* p. 429. — Long. 2,5. — 3,3 mm. — Oblongo-oval, poco convexo, de un testáceo verdoso con manchas elitrales reducidas. Cabeza oscurecida, con puntuación fuerte, apretada. Pronoto con el borde anterior negro; impresiones laterales arqueadas, bien netas. Elitros con la sutura y las líneas de puntos negras, con manchas negruzcas vagas, una común y bastante grande en el centro y otras cuatro más pequeñas, dos en cada élitro. Parte inferior ferruginosa, abdomen a veces oscurecido. Series de puntos de los élitros bien impresas de gruesos puntos negros. Patas testáceas, a veces oscurecidas. Apófisis prosternal con surco longitudinal; apófisis metasternal con dos quillas la terales.

Los ♂♂ tienen los tres primeros artejos de los protarsos apenas ensanchados.

Variaciones. — Especie bastante variable de escultura, talla y color: a. *nitidicollis* MÜLL., pronoto concolor, testáceo; a. *pallidus* SAHLB., élitros claros y concolores; a. *subfuscus* WOLL., con los puntos negros alineados interrumpidos y a. *pici* RÉG., de talla pequeña (2,3 mm.), puntuación débil y manchas más desarrolladas.

Es la especie más común y abundante de todos nuestros *Halipidae*, hallándose tanto en las aguas estancadas como corrientes, dulces o salobres. Hemos estudiado material abundante de las cuatro provincias catalanas. Las variedades parecen notablemente más raras; de las formas antes citadas hemos visto algunos ejemplares de la a. *pallidus* SAHLB. de Balenyà (VILARRUBIA), Caldetas (LAGAR), Els Monjos (LAGAR), en la provincia de Barcelona y de Llagostera (J. C. NIETO) y Ripoll (J. M. GARCÍA), en la provincia de Gerona.

Subgén. *Haliplus* GUIGNOT

1. La mayor anchura de los élitros en la región humeral. Dibujo de los élitros formado por líneas negras que dan origen a manchas bien netas. *ruficollis* (D. G.).
- . La mayor anchura de los élitros hacia el medio. Dibujo de los élitros constituido por líneas negras confluentes o no, resultando manchas obsoletas. *fluviatilis* AUBÉ.

H. (Haliplus) ruficollis (DE GEER). — DE GEER, 1775, *Mém. Hist. Ins.*, IV, p. 104. — Long. 2,5-2,8 mm. Forma corta, oval, casi ovoide, muy convexo, brillante, atenuado por detrás. Testáceo ferruginoso, oscurecido en el vértex; élitros con la sutura negra, así como los puntos de las estrías y adornados de cuatro manchas formadas por líneas negras reunidas. Estría laterobasal del pronoto breve o simplemente reducida a un punto. Antenas y patas testáceas. La curiosa forma, ensanchada des-

pués de los húmeros y bruscamente estrechada hacia atrás que da a los élitros la figura de un cono invertido.

Los ♂♂ tienen las uñas anteriores desiguales, la interna más corta, ancha y arqueada. (Fig. 3). Las ♀♀ presentan los élitros alutáceos del medio al ápice; parte inferior, a excepción del prosternón, alutácea.

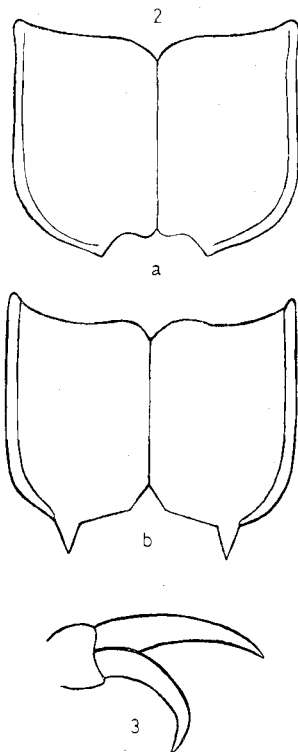


Fig. 2. — Placas metacoxales de *Pellodytes*:

a) *P. caesus* (DUFT.)

b) *P. rotundatus* (AUBÉ)

Fig. 3. — Uñas anteriores del ♂ de *Halipilus ruficollis* DE GEER.

Barcelona: Prat de Llobregat, abundante en las charcas de la playa (LAGAR-ALTIMIRA).

Gerona: Castelló d'Ampuries, V-67 (ALTIMIRA).

Europa; Asia Menor; Siberia occidental y Turquestán.

H. (Haliplinus) fluviatilis AUBÉ. — AUBÉ, 1836, *Icon. Col.*, p. 33. — Difiere de la anterior principalmente por su forma regularmente oval, correspondiendo la parte más ancha al medio de los élitros; el color de un testáceo más claro, con las manchas confusas y la estría laterobasal del pronoto corta.

Los ♂♂ tienen las uñas anteriores prácticamente iguales. Las ♀♀ con los élitros alutáceos; parte inferior con las placas metacoxales y parte de las epipleuras alutáceas.

No nos ha sido posible examinar material catalán de esta especie, que vive en casi toda Europa y Siberia. En el catálogo LA FUENTE se cita de Barcelona (FERRER).

Subgén. **Liaphlus** GUIGNOT

1. Pronoto casi tan largo como ancho en borde anterior; ángulo pronoto-elitral presente. Élitros alutáceos en las ♀♀..... *laminatus* (SCHALL.)
- Pronoto menos largo que ancho en su borde anterior; sin ángulo pronoto-elitral. ♀♀ no alutáceas..... 2.
2. Línea sutural irregular hacia la mitad anterior. Élitros no manchados..... 3.
- Línea sutural regular hacia la mitad anterior. Élitros con manchas negras..... 4.
3. Cabeza grande, tan ancha como la mitad de la base del pronoto; éste con el borde anterior avanzado en el medio. Apófisis metasternal sin foveola..... *micronatus* STEPH.
- Cabeza pequeña; borde anterior del pronoto rectilíneo. Apófisis metasternal foveolada. Puntos del pronoto y élitros concolores; primeros puntos de las principales líneas elitrales grandes, foveolados..... *rubidus* PERRIS.
4. Élitros sin mancha sutural, las manchas elitrales alargadas, no más ancha que una interestría. Long. 4-4,5 mm.... *fulvus* (F.).
- Élitros con una mancha común ancha, constituída por numerosas manchitas confluentes a la sutura..... 5.
5. Élitros redondeados en los lados. Línea basal del pronoto irregular, los puntos apenas destacan del resto de la puntuación... 6.
- Élitros subparalelos; manchas elitrales vagas, obsoletas o indistintas. Línea basal del pronoto regular, con los puntos netamente más gruesos que los de la puntuación general. Long. 3,5-4 mm..... *guttatus* AUBÉ.
6. Línea sutural con los puntos semejantes a los de la segunda línea en la mitad posterior de los élitros. Espolón de las metatibias más corto que el primer artejo del tarso. Lados del prosternón punteados. Long. 2,8-3,5 mm..... *variegatus* STURM.
- Línea sutural, en la mitad posterior, con los puntos claramente más pequeños que los de su vecina. Espolón de las metatibias tan largo como el primer artejo del tarso. Lados de prosternón no punteados..... *andalusicus* WEHN.

H. (Liaphlus) laminatus (SCHALL). SCHALL, 1783, *Schr. Nat. Ges. Halle*, I, p. 314. — Long. 2,5-3 mm. Oval ancho, testáceo, con líneas y manchas negras obsoletas. Cabeza oscurecida, con puntuación poco densa; antenas testáceas, con los artejos más alargados que las demás especies. Pronoto casi cuadrado con puntuación poco densa, liso en medio. Ángulo pronoto-elitral distinto. Húmeros salientes. Élitros con las líneas principales de puntos poco densos, las secundarias más finas, la sutural irregular por delante. Debajo testáceo oscurecido.

Con las debidas reservas hacemos constar esta especie, repartida por Europa central y occidental; no hemos visto ningún ejemplar de la vertiente española de los Pirineos. Señalada por CUNÍ de los alrededores de Barcelona.

H. (Liaphlus) mucronatus STEPH. STEPHENS, 1828, *Ill. Brit. Ent. Mand.*, II, p. 40. = (*badius* AUBÉ), AUBÉ, 1836, *Icon. Col.* p. 25. — Long. 3,8-4,2 mm. Bien separada de las demás por la cabeza gruesa, tan ancha como la mitad de la base del pronoto, por el color testáceo más o menos oscuro y por el borde anterior del pronoto anguloso.

Prefiere las aguas estancadas, dulces o salobres, reservas de agua pluvial, arroyos y hasta los charcos de elevada salinidad de la vecindad del mar.

Aunque en general poco común, debe encontrarse por toda la región. Hemos visto material de las siguientes localidades:

Barcelona: Torrelles de Foix, X-50, VII-67 (LAGAR); Els Monjos, VIII-47 (LAGAR); Castelldefels, V-60 (LAGAR).

Tarragona: Valls, río Francolí, VIII-48 (ESPAÑOL); Falset, VIII-31 (ESPAÑOL); Flix, VIII-15 (F. HAAS).

Europa occidental y mediterránea; Norte de Africa.

H. (Liaphlus) rubidus PERRIS, 1857, *Ann. Soc. Ent. Lyon*, p. 117. — Long. 3,8-4,5 mm. Especie muy diferente por su forma general rechoncha, con los húmeros muy salientes, los puntos del pronoto y de los élitros concolores, foveolados los de la base del pronoto, así como los de las cuatro o cinco primeras líneas de los élitros, de mayor diámetro que los intervalos, caracter éste que ya la separa de todas a primera vista. Próxima a *flavicollis*, de Europa, pero claramente diferenciada por ser ésta de forma más estrecha, con los húmeros poco salientes y las líneas elitrales con los primeros puntos moderadamente gruesos, de diámetro menor que los intervalos y, en fin, por los élitros de las ♀♀ alutáceos, lisos en *rubidus*.

Muy rara en Cataluña. Vive en aguas tranquilas de arroyos y ríos de poca corriente.

Sólo hemos podido estudiar dos pequeñas series, una de Valls, río Francolí, VIII-48 (ESPAÑOL), en la provincia de Tarragona y otra de Els Monjos, río Foix, VIII-47, III-49 (LAGAR), en la provincia de Barcelona. En el Museo hay dos ejemplares de los alrededores de Barcelona (ex. col. MÜLLER).

Europa occidental: Francia, Península Ibérica; Canarias: Tacoronte, Tenerife (SIETTI).

H. (Liaphlus) fulvus (F.). FABRICIUS, 1801, *Syst. Eleuth.* p. 211. — Long. 3,8-4,5 mm. Aparte su aventajada talla se distingue fácilmente esta especie por la disposición en forma de V de las manchas rectangulares de los élitros, que en número de seis forman dos bandas, una central y otra en el cuarto posterior. Puntuación basal del pronoto en línea transversa de puntos más gruesos que los otros. Series de puntos de los élitros más gruesas que en *flavicollis*.

De amplia distribución por Europa ha sido citada repetidas veces de los lagos alpinos de los Pirineos orientales y centrales franceses. No hemos visto ningún ejemplar español, pero es muy factible se encuentre también en nuestra vertiente.

La subespecie *lapponum* THOMS. comprende los individuos de talla mayor, con las manchas elitrales más alargadas a veces en forma de bandas negras; las patas posteriores densamente alutáceas y mates.

Al parecer, según GUIGNOT, la forma tipo ocupa las zonas bajas y pequeñas montañas, en tanto la ssp. *lapponum* THOMS. = (*carlittensis* RÉG., *pyrenaicus* DELAR.) es exclusivamente alpina.

H. (Liaphlus) guttatus AUBÉ. AUBÉ, 1836, *Icon. Col.*, p. 27. — Forma oblonga, alargada. De un testáceo ferruginoso, con el vértex y borde anterior del pronoto oscurecidos. La línea basal de puntos del pronoto bien distinta. Elitros subparalelos con manchas pardas mal limitadas, a menudo poco distintas. Pronoto liso, sembrado de puntos mediocres, muy espaciados en el medio. Series de puntos de los élitros gruesos, el primero de cada una más grande que los demás. Metasternón excavado entre las ancas intermedias por una fosita redonda. Long. 3,5-4 mm.

Europa meridional y occidental.

El catálogo LA FUENTE la cita de los Altos Pirineos, Lérida (ZARIQUIBY) y Barcelona (MORER, CUNÍ). No hemos visto en el Museo ningún ejemplar de procedencia catalana.

H. (Liaphlus) variegatus STURM. STURM, 1834, *Deuts. Ins.*, VIII, p. 157. — Long. 2,8-3,5 mm. Parecido a *fulvus* pero más pequeño, la puntuación basal del pronoto desigual. Dibujo elitral compuesto por una mancha sutural en el centro en forma de flor de lis, con dos manchas laterales más o menos cuadradas.

Toda Europa. Siria.

Citada de Valencia por PAGANETTI, sec. LA FUENTE, MORODER. Común en Francia. Su existencia en Cataluña es muy verosímil.

H. (Liaphlus) andalusicus WEHN. WEHNCKE, 1874, *Berl. Ent. Zeits.*, XVI, p. 135. — Long. 2,7-3,3. Muy próxima a la precedente, pero diferente por la forma más convexa, poco ancha, menos atenuada hacia atrás. Los puntos de la estría sutural más pequeños que los de las series vecinas. El edeago es asimismo diferente, con la parte apical proporcionalmente más corta y engrosada.

Descrito de Málaga; se ha cazado repetidamente en el litoral mediterráneo francés; también se ha citado de Baleares. Su presencia en nuestro litoral no parece, por tanto, inverosímil.

BIBLIOGRAFIA

- GUIGNOT, F. — 1930, Le Peuplement du Globe en Haliplides, *Bull. Soc. Sc. Nat. Vaucluse*, n.º 3. Avignon.
- 1931/33, Les Hydrocanthares de France, p. 197 a 248. Toulouse.
- 1947, *Faune de France* (48): Coléoptères Hydrocanthares, p. 33 a 53 París.
- DES GOZIS, M. — 1910, Faune Franco-Rhénane, *Misc. Ent.* Vol. XVIII, p. 195 a 216.