

Notas sobre anóbidos

POR

F. ESPAÑOL

LXXIV. Sobre *Anobiidae* de Ghana: el género *Rhamna* Peyerimhoff.

Entre los muchos *Anobiidae* de Ghana confiados para estudio por mi amigo y excelente colega Dr. Z. KASZAB, director de Museo Húngaro de Historia Natural, cuentan dos representantes del género *Rhamna* Peyerh., uno de ellos nuevo, dignos de especial atención por tratarse de insectos poco conocidos, mal interpretados por Pic y pendientes de revisión a nivel específico. Ello me ha llevado a ocuparme una vez más de estos diminutos *Dorcatominae* para aportar nuevos datos sobre la representación africana del género a base de dicho material y del reunido últimamente en el Museo de Zoología de Barcelona.

El origen del presente género se remonta al año 1912 en cuya fecha el Dr. P. DE PEYERIMHOFF describió bajo el nombre de *Rhamna semen*, género y especie nuevos, un pequeño *Dorcatominae* descubierto por RENÉ DE LA BORDE en los alrededores de Larache (Marruecos), en el que son de destacar la forma sin similar de los fémures intermedios y posteriores, la estructura de los primeros artejos de las antenas, del primer segmento del abdomen y el alto poder de retracción del cuerpo no igualado, según el referido autor francés, por anóbido alguno de la fauna paleártica y comparable al de los géneros sudamericanos *Ascutotheca* Lesn y *Chondrotheca* Lesn.

Por lo que a su posición sistemática se refiere, como ya consta en precedentes aportaciones de WHITE y mías, el hecho de presentar las coxas anteriores contiguas e invisibles en estado de retracción, el borde anterior del metasternón sin saliente lobuliforme entre las coxas intermedias, y la quilla anterior transversa de dicho esternito no interrumpida, sitúan el presente género en la sección *Tricorynus* para la que WHITE ha creado la subfamilia *Tricoryninae*, dentro de cuya sección se encuentra en cierto modo aislado por una suma de particularidades morfológicas que afectan, como queda dicho, a los dos últimos pares de patas, a las antenas y al primer segmento del abdomen.

En cuanto a su cuadro específico recordaré que en la nota dedicada en 1968 a los anóbidos del Golfo de Guinea puse de manifiesto a la vista de los respectivos tipos que tanto *Mesocoelopus minutus* Pic como *Lasio-derma leonensis* Pic presentaban todos los caracteres que definen al género

Rhamna en el que debían figurar al lado de *Rhamna semen* Peyerh, único representante del género hasta entonces conocido.

Indiqué también que las pequeñas diferencias a señalar entre las indicadas especies de *Pic* hacían necesario el estudio comparado de los respectivos edeagos con el fin de salir de dudas sobre su validez específica.

Como continuación de las precedentes aportaciones añadiré que al disponer hoy de ejemplares machos de una y otra de estas supuestas especies he podido comprobar en todos ellos la identidad de la genitalia masculina, lo que unido al escaso valor y poca constancia de las diferencias externas, que entran perfectamente en el cuadro de variación individual, hacen aconsejable la reunión de ambos insectos para los que debe conservarse el nombre de *leonensis* por razón de prioridad, especie que, como era de esperar, figura entre el material de Ghana consultado por el Dr. KASZAB y, lo que es más interesante, acompañada de un nuevo representante del género bien caracterizado por la morfología externa y por la particular conformación del edeago. De esta suerte el género *Rhamna* cuenta actualmente con tres representantes conocidos: *Ramna semen* Peyerh. tipo del género y localizado al parecer en un pequeño enclave de la paleártida occidental constituidos por los restos hoy separados por el estrecho de Gibraltar del Macizo Bético-Rifeño; al que se añaden dos elementos estrictamente etiópicos, presentes ambos en Ghana, que paso a estudiar.

***Rhamna leonensis* (Pic).**

Lasioderma leonensis Pic, 1927. *Mél. Exot. Ent.*, 48, p. 10 (Sierra Leona).

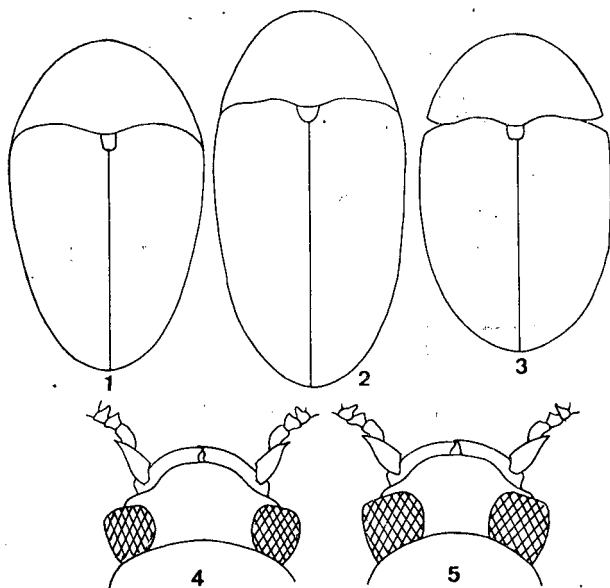
Mesocoelopus minutus Pic, 1932. *Mél. Exot. Ent.*, 60, p. 11 (Senegal).

Rhamna minuta (Pic) Español, 1968. *Eos*, 43 (3-4), p. 523.

Rhamna leonensis (Pic) Español, l.c., p. 524.

Especie estrechamente relacionada con *Rhamna semen* Peyerh., pero separada de ésta por la puntuación de la parte superior del cuerpo bien impresa, el contorno más bien oval del cuerpo (fig. 1), la pubescencia alargada, el protórax más fuertemente estrechado por delante, y el segundo segmento del abdomen casi tan largo como los dos siguientes reunidos; en *Rhamna semen*, en cambio, la puntuación de la parte superior del cuerpo es finísima, apenas apreciable, el contorno del cuerpo regularmente elíptico (fig. 2), la pubescencia más corta, el protórax menos estrechado por delante y el segundo segmento del abdomen más corto que los dos siguientes reunidos; diferencias a las que posiblemente se sumarán otras dependientes de la genitalia masculina cuando se conozca el ♂ de esta última especie de la que sólo he podido examinar un tipo de sexo dudoso y un ejemplar ♀.

Ampliamente extendida por el Africa occidental (Senegal, Costa de Marfil, Sierra Leona, Ghana, Guinea Ecuatorial y Congo Brazzaville. Los ejemplares de Ghana proceden de la región de Ashanti y fueron recogidos



Figs. 1-5. — Contorno del cuerpo de: 1) *Rhamna leonensis* (Pic); 2) *Rh. semen* Peyerh; 3) *Rh. obscura* n.sp. Cabeza de *Rh. leonensis* (Pic): 4) de un ♂ normal; 5) de un ♂ con los ojos anormalmente desarrollados.

en la zona forestal de Bobiri, 320 m., magueando, 6-III-1967, 15-II-1969 y 4-V-1969.

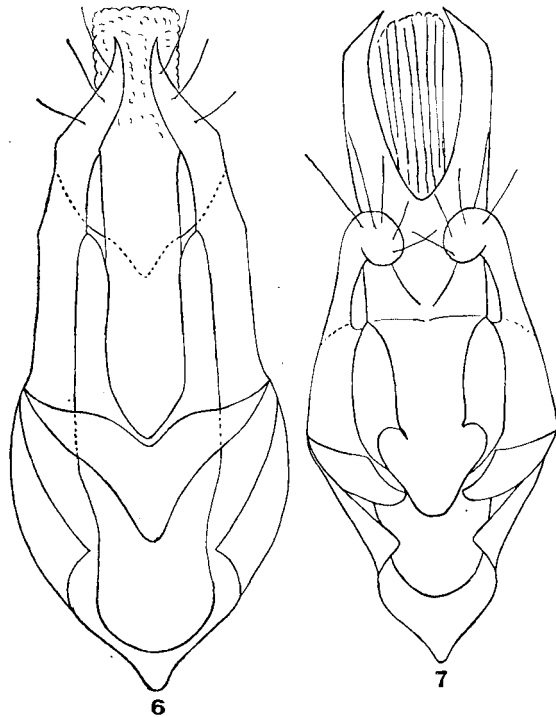
En el material examinado de Ghana llama la atención un ejemplar ♂ separado de sus compañeros de serie por el cuerpo más ancho, menos convexo y, sobre todo, por el notable desarrollo de los ojos cuyo diámetro longitudinal iguala la anchura de la frente (fig. 5); alcanzando sólo la mitad de la anchura de la frente (fig. 4) en los otros machos examinados; diferencias éstas que a la primera impresión parecen de alcance específico, sin embargo la identidad de la genitalia masculina hace más bien suponer se trata de una anomalía o de un caso extremo de variación individual.

En 1967 al preparar la nota que dediqué a los anóbidos del Congo-Brazzaville, por lo que respecta al género *Rhamna*, sólo disponía del trabajo de PEYERIMHOFF en el que se describe el género y su especie-tipo, a la que referí los ejemplares de dicha procedencia por convenirles muchos de los caracteres que figuran en las descripciones originales del género y especie, referencia que hoy, al disponer de nuevos elementos de juicio, creo equivocada y a cambiar por la de *leonensis* (Pic) que es, en definitiva a la que más se parece.

Rhamna obscura n. sp.

Holotipo, ♂, Ghana: Región de Ashanti, Kwadaso, 320 m., con lámpara de mercurio, 27-II-1969 (Dr. S. ENDRÖDY YOUNGA leg., Museo Húngaro de Historia Natural). Paratipos: Región Ashanti, Kwadaso, 259 m., en campos de cultivo, 18-III-1969, 1 ejemplar; Región de Bui Camp, Brong Ahafo, 130 m., a la luz, 27-X-1965 y 1-XII-1965, 2 ejemplares (Dr. S. ENDRÖDY YOUNGA leg., Museo Húngaro de Historia Natural y Museo de Zoología de Barcelona).

Longitud 1,5-2 mm.; cuerpo (fig. 3) cortamente elíptico, ancho y moderadamente convexo, color muy oscuro, casi negro, con el pronoto orlado de rojizo, orla muy aparente en el borde anterior y en ambos lados de la base e interrumpida en el saliente medio de ésta, frente al escudete; apéndices amarillo testáceos, más o menos rojizos; pubescencia larga, semilevantada, densamente dispuesta y de tonalidad grisácea; puntuación densa y bien impresa en toda la superficie.



Figs. 6-7. — Edeago dc: 6) *Rhamna leonensis* (Pic); 7) *Rh. obscura* n.sp.
Nota 75.

Ojos de desarrollo moderado en ambos sexos, igualando o alcanzando apenas su diámetro transversal la mitad de la anchura de la frente; antenas y palpos como en los otros representantes del género. Protórax corto, muy transverso, anchamente redondeado por delante, sinuoso en la base. Elitros siguiendo la curva del protórax, moderadamente estrechados por detrás, sin huellas de estrías y con la puntuación irregularmente dispuesta. Edeago según muestra la fig. 7.

Distinto de *semen* por el cuerpo más corto (véanse figs. 2 y 3), por el color del mismo prácticamente negro (pardo rojizo en *semen*), la puntuación de la cabeza pronoto y élitros mayor y más aparente y por la pubescencia más larga y más densa. Separada a su vez de *leonensis* por el contorno elíptico del cuerpo (más bien oval en su oponente), el protórax menos atenuado por delante, la coloración mucho más oscura y la forma completamente distinta de la genitalia masculina.

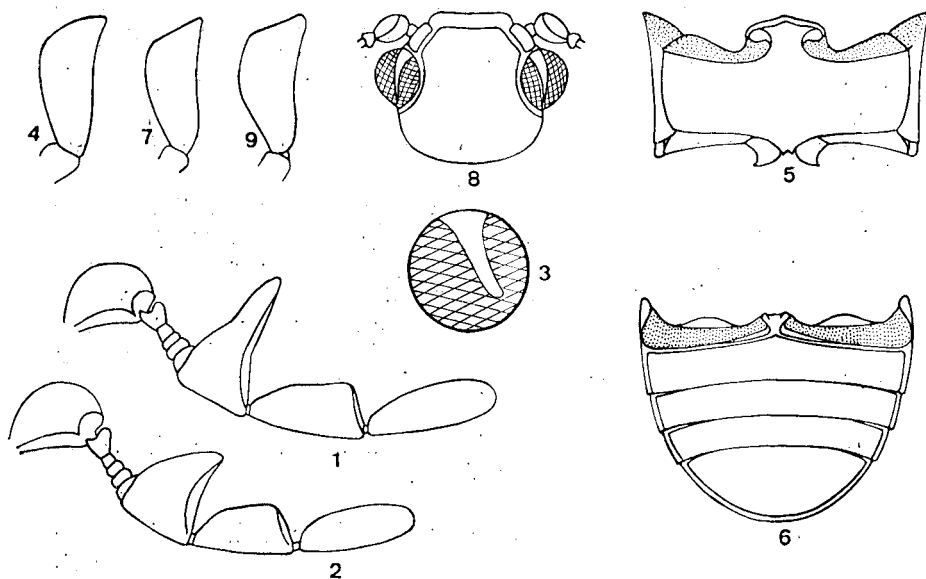
LXXV. — Contribución al conocimiento de las *Caenocara* Thoms. euroasiáticas.

El estudio de unas *Caenocara* de Corea y de la India amablemente comunicadas por el Dr. Z. KASZAB me ha llevado, por una parte, a revisar la representación paleártica del género y, por otra, a describir un nuevo representante del Asia tropical; en ambos casos he dedicado especial atención a la armadura genital masculina que reviste, como vamos a ver, particular interés no sólo por facilitar buenos caracteres distintivos a nivel específico, sino también por constituir un excelente punto de partida para la ordenación del género basada en las afinidades reales de sus numerosos componentes.

Ello me ha decidido a publicar la presente nota en la que doy cuenta de los resultados conseguidos, previas unas breves consideraciones generales sobre la sección genérica objeto de comentario.

Creado por THOMSON en 1859 para *Dorcatoma bovistae* Hoffm. el género *Caenocara* del que son sinónimos *Tylistus* Le Conte, 1861, y *Enneatoma* Mulsant y Rey, 1864, ha ido ganando a lo largo de su prolongada historia nuevos representantes, en parte dudosos, pendientes de revisión, pero respondiendo la fracción revisada a la siguiente definición.

Cuerpo corto y ancho, tendiendo a hemisférico; cabeza no excavada por debajo, fuertemente flexionada en estado de reposo hasta alcanzar o casi alcanzar con las mandíbulas el borde anterior del metasternón; antenas (figs. 1, 2) de 9 artejos con maza terminal de 3, suelta, notablemente desarrollada y mucho más larga que el resto de la antena; el primer artejo de la maza en triángulo fuertemente transverso, saliente por el lado interno, y excavado en su parte anterior para la recepción del segundo; éste en triángulo alargado; el último oval alargado, recto o curvado en su parte apical según las especies, particularidades todas, mucho más aparentes en el ♂; incisión ocular (figs. 3, 8, 16) muy larga, sobre-



Figs. 1-9. — *Caenocara bovistae* (Hoffm.): 1) antena del ♂; 2) id. de la ♀; 3) incisión ocular; 4) último artejo de los palpos maxilares; 5) metasternón; 6) abdomen; 7) último artejo de los palpos maxilares de *C. scymnoides* (Lec.); 8 y 9) cabeza y último artejo de los palpos maxilares de *C. neomexicana* Fall.

pasando la parte media del ojo, por lo que estos resultan a menudo casi partidos; lámina media del prosternón truncada o escotada por detrás; mesosternón excavado, la excavación prolongada debajo del metasternón y destinada a recibir a la maza de las antenas en estado de reposo; metasternón (fig. 5) transversal, pero siempre mucho más largo que el segundo segmento abdominal; apéndice intercoxal del mismo estrecho, estrangulado en la base por los surcos tarsales; epímeras metatorácicas aparentes; élitros con 3 estrías laterales, excepcionalmente con 2, todas ellas bien marcadas en la zona basal, la interna siempre más corta que las otras; coxas anteriores e intermedias separadas limitando el canal esternal receptor de las antenas; las primeras invisibles al entrar el cuerpo en retracción; placas metacoxales ensanchadas hacia afuera; primer segmento del abdomen excavado para la recepción de las patas posteriores, con el apéndice intercoxal pequeño y de contorno particular (fig. 6); el último en fuerte declive hacia atrás y tan largo o casi tan largo como los dos precedentes reunidos. Edeago (figs. del 10 al 13 y del 20 al 25) asimétrico, respondiendo a distintos modelos según las especies y presentando, como es norma en este tipo de edeagos, el fenómeno de inversión.

Como pone de manifiesto la precedente descripción se trata de un típico *Dorcatominae* a colocar en la vecindad de *Dorcatoma* y afines, pero bien separado de sus afines morfológicos por diferentes particularidades expuestas con todo detalle en la siguiente nota a ellos dedicada.

De régimen micetófago y hábitos nocturnos sus numerosos representantes habitan gran parte de la región holártica, más escasos en las otras regiones y faltando quizás en la australiana ya que todas las especies por mí examinadas de esta región referidas a *Caenocara* pertenecen, en realidad, a otras secciones genéricas.

Por lo que a la fauna paleártica se refiere el género cuenta con una modesta representación que, junto con la neártica, más numerosa, pero por mí menos conocida, forman un interesante conjunto susceptible de repartirse en tres grupos de especies definidos por la particular conformación del edeago tal como muestra el siguiente inventario.

Grupo **bovistae**. Cuenta con un solo representante paleártico, *Caenocara bovistae* (Hoffm.) (fig. 10), junto al cual sitúo por el momento *C. scymnoides* (Lec.) (fig. 11) y *C. neomexicana* Fall (fig. 12), ambos neárticos, y una probable especie nueva del Brasil (fig. 13) en todos los cuales el edeago responde, como puede verse, al mismo modelo, variando sólo en diferentes detalles.

Grupo **affinis**. Con dos representantes paleárticos, *Caenocara affinis* (Sturm.) y *C. rufitarsis* Reitt., los dos con idéntico edeago (fig. 20), a los que cabe hoy por hoy añadir *C. ovalis* Fall (fig. 21) y *C. oculata* (Say) (fig. 22) de los Estados Unidos de América, y *C. quercus* Champ. (fig. 23) de Méjico y Guatemala. A propósito de esta última especie añadiré que a juzgar por el único ejemplar ♂ que obra en mi poder se trata de una forma prácticamente inseparable de *C. oculata*, de la que copia la forma del edeago, pero en posición invertida, particularidad a la que no creo deba concederse importancia alguna por presentarla también, aunque con carácter excepcional *C. oculata* y *C. affinis*.

Grupo **subglobosa**. Figura en él un solo representante *Caenocara subglobosa* (Muls. Rey), ampliamente extendido por la región paleártica y caracterizado por el modelo de edeago (fig. 24) muy diferente de los dos que definen a los grupos precedentes.

Como complemento del precedente inventario acompaño una clave de determinación y un somero estudio descriptivo de los representantes paleárticos del repetido género, sin contar entre ellos a *C. ganglbaueri* Schilsky por ser su procedencia dudosa (Asia Menor?) (Birmania?) y por seguirme desconocida.

Clave de determinación de las *Caenocara* paleárticas.

1. Último artejo de los palpos maxilares notablemente alargado, uñas dos veces tan largo como ancho (figs. 4, 18); edeago según muestran las figs. 10 y 24 2

- 1'. Ultimo artejo de los palpos maxilares mucho más corto, tan ancho o casi tan ancho como largo (figs. 14, 15); edeago según muestra la fig. 20 3
2. Pubescencia de los élitros corta, muy inclinada e uniformemente dispuesta; puntuación de la parte superior del cuerpo densa e irregular, sin tendencia a alinearse sobre los élitros; estrías laterales de éstos finas y con los intervalos planos; edeago fig. 10 *C. bovistae* (Hoffm.).
- 2'. Pubescencia de los élitros más larga, más levantada, casi vertical y dispuesta en distintas direcciones; puntuación de la parte superior del cuerpo más espaciada y tendiendo a alinearse sobre los élitros; estrías laterales de éstos sulciformes y con los intervalos convexos; edeago fig. 24 *C. subglobosa* (Muls. Rey).
3. Estrías laterales de los élitros finas y con los intervalos planos. *C. affinis* (Sturm).
- 3'. Estrías laterales de los élitros sulciformes y con los intervalos convexos *C. rufitarsis* Reitt.

PARTE DESCRIPTIVA

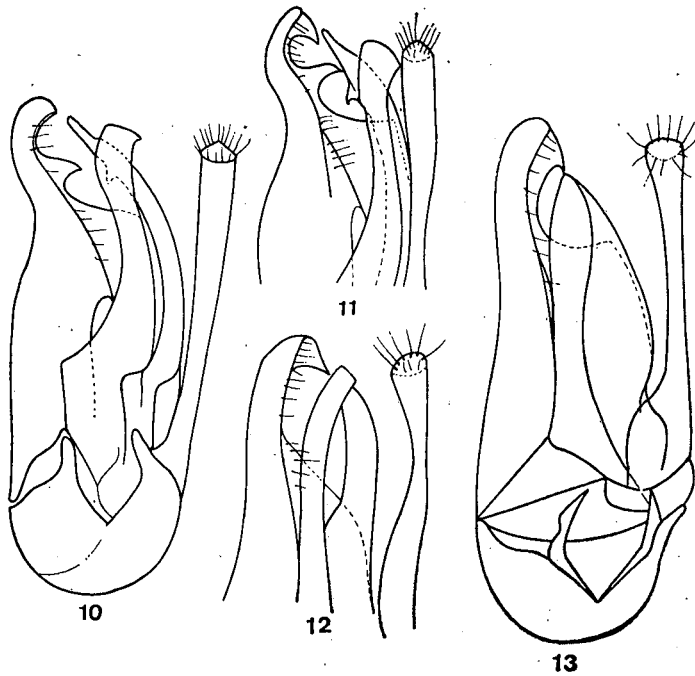
Caenocara bovistae (Hoffm.). Definida por el cuerpo negro, poco brillante; la pubescencia de los élitros corta, muy inclinada y uniformemente dispuesta; la puntuación fina, densa e irregular, sin tendencia a alinearse sobre los élitros; los ojos casi partidos y de desarrollo similar en ambos sexos (fig. 3); el último artejo de los palpos maxilares (fig. 4) muy alargado, aproximadamente doble tan largo como ancho; los élitros con tres estrías laterales finas y poco hundidas; los intervalos de éstas planos; el edeago según muestra la fig. 10; longitud 1,5 a 2,5 mm.

Como he indicado ya, se trata de una especie sin similar entre sus congéneres paleárticos, relacionada, en cambio, con *C. scymnoides* Lec., *C. neomexicana* Fall y otros representantes americanos con los que tiene de común el tipo de pubescencia, el desarrollo muy semejante de los ojos en ambos sexos, el alargamiento del último artejo de los palpos maxilares, y sobre todo el edeago que responde en todos ellos a muy parecido modelo.

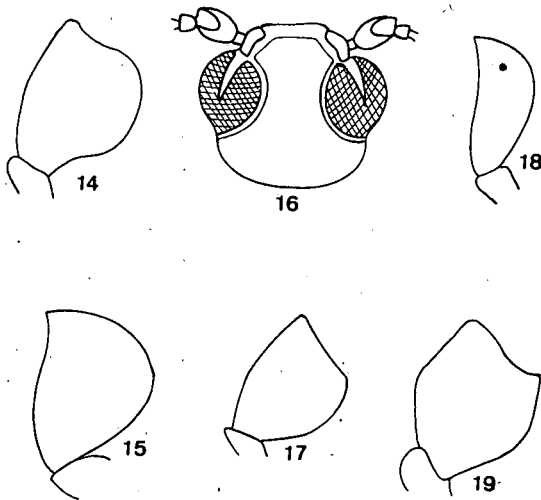
Ampliamente extendida por la mitad norte de la región paleártica: Europa media y septentrional, Siberia y Mongolia, alcanzando en dirección sur los Pirineos y el norte de Italia. No la conozco de la fauna española en la que parece faltar.

Larvas y adultos en los hongos licoperdáceos, a menudo en grupos de varios individuos.

Caenocara affinis (Sturm). A primera vista recuerda mucho a *C. bovistae* con la que ha sido a veces confundida; alejada no obstante de esta por la pubescencia de la parte superior del cuerpo más larga, más levantada, casi vertical y dispuesta en distintas direcciones; por la puntuación algo mayor, más espaciada y tendiendo a alinearse sobre los éli-

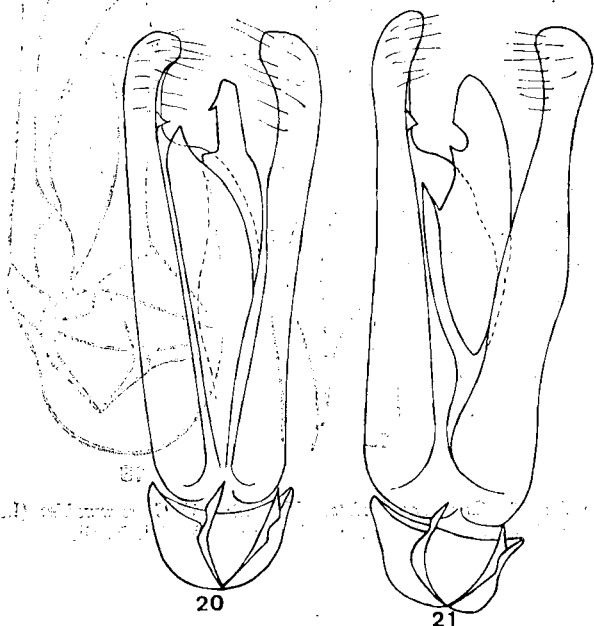


Figs. 10-13. — Edeago de: 10) *Caenocara bovistae* (Hoffm.); 11) *C. scymnoides* (Lec.); 12) *C. neomexicana* Fall; 13) *C. sp.* de Rio Grande do Sul, Brasil.



Figs. 14-19. — Ultimo artejo de los palpos maxilares de: 14) *Caenocara affinis* (Sturm); 15) *C. rufitarsis* Reitt.; 17) *C. oculata* (Say); 18) *C. subglobosa* (Muls. Rey); 19) *C. indica* n.sp.; 16) cabeza de *C. ovalis* Fall.

tros; por el último artejo de los palpos maxilares tan ancho o casi tan ancho como largo (fig. 14); y por la forma completamente distinta de la armadura genital masculina (fig. 20); longitud 2 a 2,5 mm.



Figs. 20-21. — Edeago de: 20) *Caenocara affinis* (Sturm); 21) *C. ovalis* Fall.

Extendida por toda Europa media desde las costas atlánticas hasta la U.R.S.S. (zona de Kiew), también, pero más escasa en Europa meridional, desde los Pirineos hasta el Cáucaso. De España he visto un par de ejemplares del Valle de Arán, Pirineos centrales, recogidos por el H.^o L. SAINT HILAIRE. Vive, al igual que *C. bovistae*, en los hongos licoperdáceos.

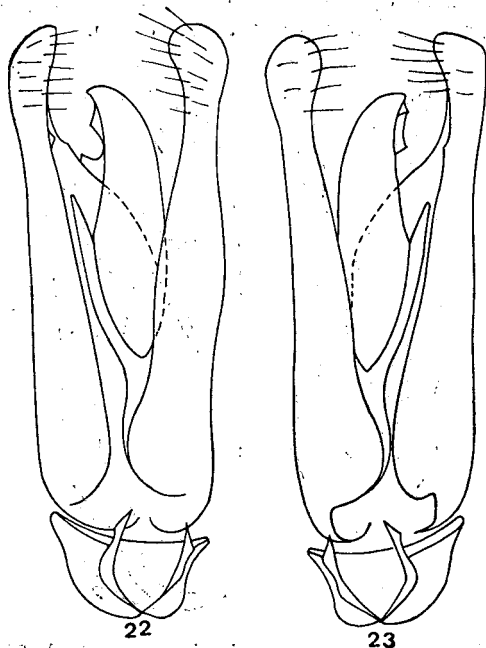
Caenocara rufitarsis Reitt. Muy próxima a *C. affinis*, negra como esta, con parecida talla, similar aspecto general, pubescencia y puntuación, y con la que comparte el modelo de ojos en ambos sexos, el contorno del último artejo de los palpos maxilares (fig. 15) y la particular conformación de la genitalia masculina. Distinta, sin embargo, de la indicada especie por las estrías laterales de los élitros sulciformes y por los intervalos de éstas convexos.

La conozco del Japón de donde fue descrita, pero también de Corea,

de cuyo país he examinado dos ejemplares procedentes de los Montes Pakyon, en Kaesong, comunicados por el Dr. KASZAB:

De Kyoto, Japón, describió PIC la var. *grouvellei* diferente según él de la forma tipo por la puntuación de la parte superior del cuerpo menos fuerte y por las estrías laterales más estrechas. De ella he visto un ejemplar en la colección Pic prácticamente inseparable del típico *rufitarsis* al que creo debe reunirse.

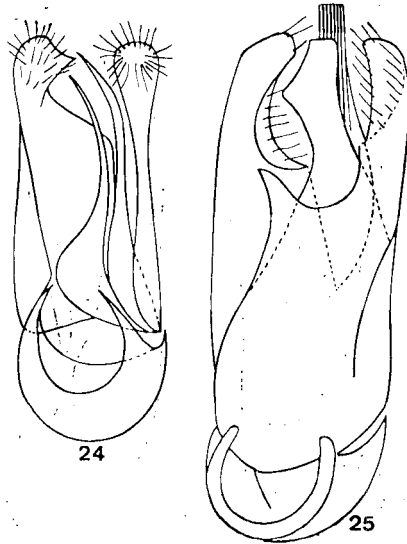
Faltan datos sobre su modo de vida.



Figs. 22-23. — Edeago de: 22) *Caenocara oculata* (Say); 23) *C. quercus* Champ.

En la vecindad de *C. affinis* y *C. rufitarsis* se sitúan *C. ovalis* Fall, *C. oculata* (Say) y *C. quercus* Champ. de la fauna americana, con muy parecida genitalia masculina (figs. 21, 22, 23) y similar morfología externa (forma del último artejo de los palpos maxilares, fig. 17, desarrollo y disposición de la pubescencia, etc.); pero bien separadas de sus afines paleárticas por diferentes detalles de dicha genitalia muy aparentes en las figuras que se acompañan; además en *C. ovalis* los ojos del ♂ (fig. 16) son mucho mayores que los de la ♀, sobrepasando su diámetro longitudinal la anchura de la frente, carácter que no conviene a *C. affinis* ni a *C. rufitarsis*.

Caenocara subglobosa (Muls. y Rey). Caracterizada por la talla algo menor que en las especies precedentes, comprendida entre 1,5 y 2 mm.; por el color moreno rojizo, más raramente negro (var. *atrata* Schilsky); por el último artejo de los palpos maxilares (fig. 18) doble tan largo como ancho; muy parecido al de *C. bovistae*; por las estrías laterales de los élitros sulciformes y los intervalos de estas convexos recordando a *C. rufitarsis*; y por la forma muy particular del edeago, sin similar entre los de sus congéneres paleárticos (fig. 24). Otros caracteres como los relativos a las antenas, ojos, etc. no merecen la pena detallarse por ser comunes a la representación paleártica del género.



Figs. 24-25. — Edeago de: 24) *Caenocara subglobosa* (Muls. Rey); 25) *C. indica* n.sp.

Señalada de Europa central y meridional, Cáucaso y Siberia, área que amplió hoy hasta Corea de cuya península he visto unos ejemplares comunicados por el Dr. KASZAB, rotulados «Pyongan, De-Sang San, South Korea (HORVATOVICH-PAPP leg.)», ejemplares algo diferentes de los europeos por la talla un poco mayor y por la pubescencia de la parte superior del cuerpo un poquitín más larga, sin embargo, la identidad de los restantes caracteres externos y la genitalia masculina sin diferencias apreciables, no aconsejan aislamiento alguno entre ambas poblaciones. De España he visto unos pocos ejemplares señalados por CODINA de Balenyà (VILARRUBIA leg.); junto con otros de Sant Cugat del Vallés (RAMBLA leg.), ambas localidades en la provincia de Barcelona.

Se desarrolla, al igual que *C. bovistae* y *C. affinis*, en los hongos licoperdáceos.

Pasando de la región paleártica a la oriental es decir a la segunda parte de la presente nota, advertiré que el representante de la India comunicado por el Dr. KASZAB responde, con toda probabilidad a la primera *Caenocara* conocida de dicho país, habida cuenta de que la supuesta *Caenocara trisulcata* Champ. (1924) de Ranikhet, Div. Kumaon, India, de la que existen en el Museo de Zoología de Barcelona dos ejemplares de la serie típica, pertenece en realidad al género *Mizodorcatoma* Hayash., del que presenta todos los caracteres. Otras supuestas *Caenocara* del Asia tropical fueron descritas por PIC, tres de ellas (*C. rufescens*, *C. ruficeps* y *C. punctata*) del Tonkin, una (*C. albosetosa*) de Sumatra, y otra (*C. angustistriata*) de Borneo; digo supuestas por seguirme desconocidas, por lo poco que nos dicen las descripciones del referido autor y por existir fundadas sospechas de que parte por lo menos de ellas pertenezcan a otras secciones genéricas.

Pese a la confusión creada por las precedentes «*Caenocara*» de PIC, no dudó en considerar a los ejemplares de la India comunicados por el Dr. KASZAB como un nuevo representante del género con el que se encabeza un cuarto grupo de especies bien separado de los tres paleárticos acabados de estudiar por la forma muy singular del edeago. Sigue la descripción del mismo.

***Caenocara indica* n. sp.**

Holotipo, ♂, India: W. Bengal, Darjeeling, 1.000 m., n. 335, 17-IV-1967 (GY TOPÁL leg., Museo Húngaro de Historia Natural). Paratipo: un segundo ejemplar recogido con el holotipo (Museo de Zoología de Barcelona).

Cuerpo corto y ancho, subhemisférico, negro brillante, con las antenas, palpos y patas amarillo rojizos; pubescencia fina, bastante larga e hirsuta, amarillentá; puntuación bien impresa, espaciada e irregularmente dispuesta, con sólo una ligera tendencia a alinearse sobre los élitros.

Ojos casi partidos, los del ♂ de desarrollo similar a los de la ♀; antenas normales en ambos sexos; último artejo de los palpos maxilares (fig. 19) tan ancho como largo, truncado por delante.

Élitros con tres estrías laterales, la externa completa, la siguiente prolongada hasta la proximidad de la sutura, la interna corta interesando sólo al tercio basal de los élitros; intervalos de éstas convexos; calo humeral muy acusado; lámina media del prosternón escotada por detrás, con los ángulos que limitan a la escotadura bien marcados; edeago según muestra la fig. 25; longitud 2 mm.

Por las estrías de los élitros hundidas y los intervalos convexos recuerda, a la vez, a *C. rufitarsis* Reitt. y a *C. subglobosa* (Muls. y Rey) de

la fauna paleártica, pero distinta de la primera por el cuerpo más redondeado y la puntuación de los élitros más especiada; y separada de la segunda por el último artejo de los palpos maxilares tan ancho como largo (mucho más largo que ancho en su oponente); alejada todavía de ambas por la forma completamente distinta del edeago.

En cuanto a sus posibles relaciones con las especies de PIC del Asia tropical, pese a seguir dudosas y pendientes de revisión, la creo diferente de todas estas por separarla de *C. albosetosa* el color y la disposición de la pubescencia, de *C. rufescens* y *C. angustestriata* las estrías de los élitros sulciformes, de *C. ruficeps* el cuerpo uniformemente negro, y de *C. punctata* las dos estrías externas de los élitros regulares y completas.

LXXVI. — Avance al estudio de la sección *Dorcatoma*.

En notas precedentes me he ocupado con algún detalle del reparto de la subfamilia *Dorcatominae* en grupos de géneros con carácter de secciones naturales de la misma. Sin embargo, dicha labor de ordenación sigue lejos de estar terminada por existir aún muchos puntos dudosos tan a nivel genérico como específico, siendo precisamente la sección *Dorcatoma* una de las más perjudicadas en este sentido. Por ello al disponer hoy de nuevos elementos de juicio juzgo útil ampliar las aportaciones precedentes con nuevas adquisiciones que afectan, como vamos a ver, a diferentes aspectos de la misma.

Sección *Dorcatoma*

Una de las más interesantes de la subfamilia, con buenos caracteres diferenciales frente a las otras secciones y definida por la siguiente combinación de caracteres: Cuerpo corto; cabeza no excavada por debajo; antenas con maza terminal de tres artejos, suelta y notablemente desarrollada; mesosternón profundamente excavado y con la excavación prolongada debajo el metasternón; éste transverso, con surcos tarsales y diferenciando en su parte anterior un apéndice intercoxal que interrumpe a la quilla anterior transversa de dicho esternito; epímeras metatorácicas aparentes; élitros estriados por lo menos en los lados; placas metacoxales por lo común ensanchadas hacia afuera; coxas anteriores separadas una de otra, invisible al entrar el cuerpo en retracción y limitando un canal que junto con la cavidad mesosternal alojan a las antenas en estado de reposo; primer segmento del abdomen excavado para la recepción de las patas posteriores y con el lóbulo intercoxal sin diferenciar placa alguna del tipo *Mirosternus*. Edeago asimétrico y de conformación variable según los géneros o grupos de especies.

Así definida la sección *Dorcatoma* reúne, al lado de géneros morfológicamente bien limitados, otros sin límites precisos, de valor discutible y dudosa conservación, de todos los cuales me ocupo por separado a continuación.

Gén. *Dorcatoma* Herbst.

Dorcatoma Herbst, 1792. *Natursyst. Insect., der Käfer*, 4, p. 103.

Serrocerus Kugel., 1793. *Schneid. Neust. Mag. Liebhab. Ent.*, 1, (4), p. 486.

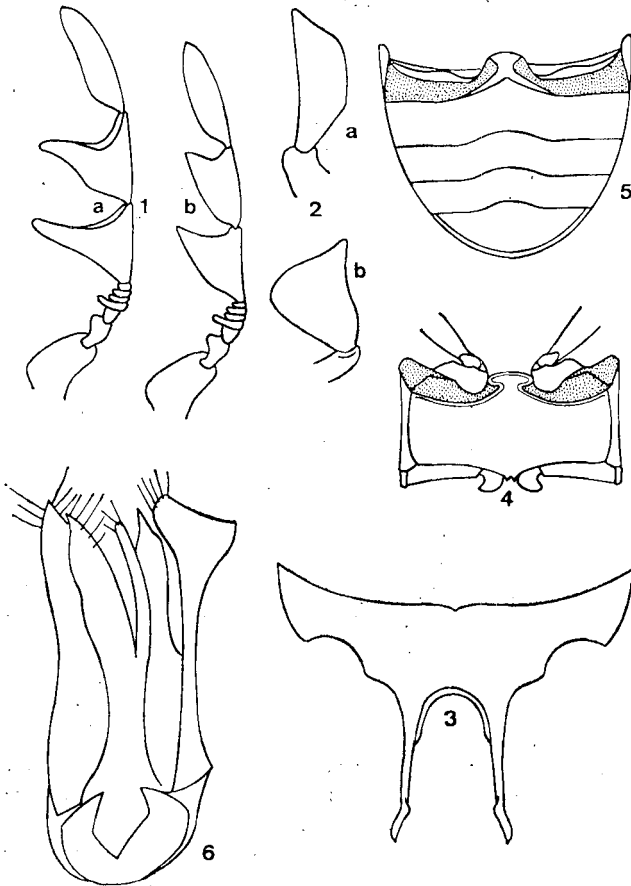
Especie-tipo: *Dorcatoma dresdensis* Herbst, l. c., p. 104.

Género bien caracterizado, cabeza del presente grupo y ajustado a la siguiente definición.

Cuerpo subparalelo o cortamente oval; antenas de 10 artejos, excepcionalmente de 9, con la maza bastante variable según las especies y, en determinados casos, según el sexo, con el 4.º artejo del funículo más saliente, de ordinario, que los otros en el lado interno (fig. 1); último artejo de los palpos según muestra la fig. 2; ojos no o sólo ligeramente escotados; lámina media del prosternón prolongada por detrás en dos procesos largos y gráciles (fig. 3); metasternón (fig. 4) mucho más largo que el 2.º segmento del abdomen, con el lóbulo intercoxal de desarrollo moderado, en curva ligeramente convexa por delante y estrechado por detrás entre los surcos tarsales; élitros con sólo estrías laterales; segmentos abdominales libres, con las suturas bien marcadas y más o menos sinuosas en todo su recorrido, el último de ellos (5.º aparente) en declive poco acusado por detrás y más corto que los dos precedentes reunidos (fig. 5); placas metacoxales ensanchadas hacia afuera; patas gráciles; edeago según muestra la fig. 6 o respondiendo a parecido modelo.

El presente género cuenta actualmente con numerosos representantes extendidos por casi todo el planeta, si bien revisiones recientes han permitido comprobar que varios de ellos propios de la Región Australiana deben pasar a otras secciones genéricas. Es así como *Dorcatoma oblonga* Broun y *D. rhizobioides* Lea han sido transferidas al género *Mirosternomorphus* Esp., *D. lanatum* Fauv. al género *Fauvelinus* Esp., *D. punctilatera* Lea al género *Serianotus* Ford, *D. simulans* Lea junto con *D. corticalis* Lea y *D. atripennis* Lea al género *Mysticephala* Ford; transferencias que no dudo afectarán a otras supuestas *Dorcatoma* a medida que la labor de revisión de los *Dorcatominae* australianos vaya progresando.

Algo parecido ocurre, si bien en menor escala, con los representantes de otras faunas; así nos lo muestran recientes trabajos de WHITE y de FORD, como también la presente nota en la que paso la supuesta *Dorcatoma sibirica* Reitt. de la fauna paleártica conjuntamente con las también supuestas. *D. weisei* (Schilsk.) *D. boleti* (Alluaud) y *D. conradti* (Pic) de la etiópica, al género *Mizodorcatoma* Hayash. A propósito de estos representantes etiópicos recordaré que los tres fueron descritos como *Caenocara* con el que coinciden por el contorno subredondeado del cuerpo y por los ojos a menudo profundamente escotados; bien diferentes no obstante de este género por importantes particularidades dependientes de la morfología externa y de la genitalia masculina hasta el punto de no hacer aconsejable, como veremos más adelante, la indicada referencia. Más próximos a mi



Figs. 1-6. — *Dorcatoma dresdensis* Herbst: 1) antenas del ♂ (a) y de la ♀ (b); 2) últimos artejos de los palpos maxilares (a) y labiales (b); 3) lámina media del prosternón; 4) metasternón; 5) abdomen; 6) edeago.

entender a *Dorcatoma* con el que tienen de común parte de los caracteres externos que definen a este género (forma del prosternón, desarrollo y posición del último esternito abdominal, etc.) y parecido modelo de edeago; afinidades todas que me llevaron a colocarlos en este género, si bien reconociendo que las antenas de 11 artejos y la escotadura ocular bastante profunda hace de ellos un pequeño conjunto algo aberrante dentro del gén. *Dorcatoma* para el que era posible se estableciera en el futuro una nueva sección genérica o subgenérica. Posibilidad que HAYASHI había ya convertido en realidad al crear en 1955 el género *Mizodorcatoma* para un *Dorca-*

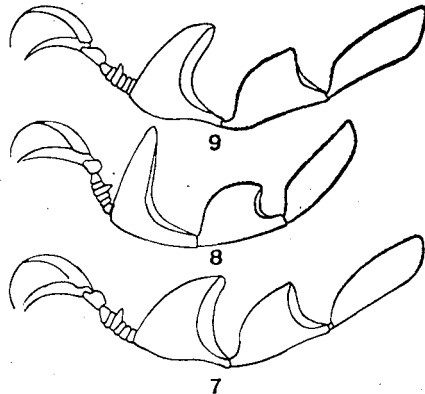
tominae del Japón cuyos caracteres genéricos se ajustan perfectamente a los de los tres representantes etiópicos acabados de comentar que deben, por tal motivo, ingresar en las filas del citado género japonés.

Gén. *Mizodorcatoma* Hayashi.

Mizodorcatoma Hayashi, 1955. *Journ. New Ent.*, 4 (1-2), p. 21.

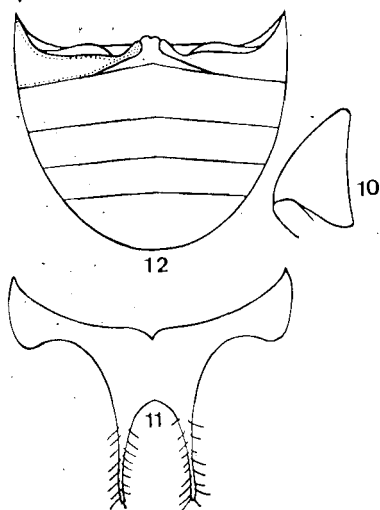
Especie-tipo: *Mizodorcatoma pinicola* Hayashi, l. c., p. 22.

Cuerpo ancho y fuertemente convexo; antenas de 11 artejos, el 5.º algo más saliente lateralmente que los otros artejos del funículo (figs. 7, 8 y 9); incisión ocular más o menos profunda; último artejo de los palpos maxilares (fig. 10) triangular, truncado en el ápice. Elitros con dos o tres estrías laterales, ofreciendo además, en su mitad anterior, una fina estría punteada próxima a la sutura, que rara vez falta. Lámina media del prosternón (fig. 11) prolongada posteriormente en dos procesos gráciles y notablemente alargados, como en *Dorcatoma*; metasternón, abdomen, fig. 12) y patas recordando asimismo a los de este último género, del que imita todavía el modelo de edeago, muy uniforme en este género de HAYASHI, tal como muestran las figs. 13, 14, 15 y 16.



Figs. 7-9. — Antenas del ♂ de: 7) *Mizodorcatoma sibirica* (Reitt.); 8) *M. trisulcata* (Champ.); 9) *M. densepunctata* n.sp.

Según su autor se trata de un género estrechamente relacionado con *Dorcatoma* y *Caenocara*, pero separado de ambos por las antenas de 11 artejos y por la estructura diferente de los lóbulos genitales del ♂. Relacionado todavía, según HAYASHI, con *Dorcatomiella* de las Marquesas y Guam, pero diferentes a su vez de éste por la incisión ocular, por los élitros con dos estrías laterales, por el prosternón con dos salientes espinosos y por el primer segmento abdominal excavado para al recepción de las patas anteriores y cubierto por estas.



Figs. 10-12. — *Mizodorcatoma pinicola* Hayash.: 10) último artejo de los palpos maxilares; 11) lámina media del prosternón; 12) abdomen.

Por su parte WHITE señala estrechas relaciones de parentesco entre *Mizodorcatoma*, *Mysticephala* y *Byrrhodes* existiendo, según él, en América central y meridional ejemplares referibles a *Byrrhodes* que parecen unir a los tres indicados géneros.

De acuerdo con HAYASHI, es mi parecer que *Mizodorcatoma* se sitúa en la inmediata vecindad de *Dorcatoma* con el que comparte el particular contorno del prosternón, la brevedad del último segmento del abdomen, el modelo de edeago y otros varios caracteres, y del que sólo difiere por las antenas de 11 artejos, por la incisión ocular de ordinario más profunda y por otros pequeños detalles de dudoso alcance genérico. En cuanto a sus pretendidas afinidades con *Caenocara*, *Byrrhodes*, *Mysticephala* y *Dorcatomiella*, es mi parecer no son tan estrechas como opinan dichos autores, por presentar frente a los tres primeros géneros diferencias que interesan a las antenas, al prosternón, al abdomen y al edeago, que le mantienen separado de todos ellos; y en el caso de *Dorcatomiella* por pertenecer ésta, junto con *Cryptoramorphus* White (al que fue transferida la supuesta *Dorcatomiella* de Guam) a la sección *Mirosternus*, morfológicamente alejada de la sección *Dorcatoma*, como pongo de manifiesto en la nota que acabo de dedicar a la primera de éstas.

En el momento de su descripción el género contaba y ha seguido contando con un solo representante, *Mizodorcatoma pinicola* Hayashi, propio

del Japón, pero el examen de diversos *Dorcatominae* asiáticos y africanos amablemente comunicados por los Museos de Historia Natural de Londres, París y Budapest, me permite hoy ampliar su cuadro específico sumando al indicado representante japonés las seis siguientes unidades, una de ellas nueva.

Mizodorcatoma sibirica (Reitter, 1879). De esta especie, descrita como *Dorcatoma* del Amur y citada por Lesne del Japón, he visto material típico en la colección Pic (Museo de París) y un ♂ de Vladivostok procedente también de Reitter, ejemplares que se ajustan perfectamente, por una parte, a la definición del género de HAYASHI, y en los que no logro encontrar, por otra, diferencias apreciables en la morfología externa ni en la genitalia masculina frente a *Mizodorcatoma pinicola*, por lo que doy como muy probable la reunión de ambas formas. El hecho de que HAYASHI no llegase a conocer, como el mismo indica, la especie de REITTER, explica esta muy probable sinonimia. Acompaño dibujó de la antena del ♂ (fig. 7) y del edeago (fig. 14).

Mizodorcatoma trisulcata (Champion, 1924). Descrita como *Caenocara* de Ranikhet, Div. Kumaon, India, la presente especie está representada en el Museo de Zoología de Barcelona por dos ejemplares de la serie típica procedente del Museo Británico, en los que se evidencian todos los caracteres que definen al género *Mizodorcatoma*, y se confirma la validez de esta especie perfectamente caracterizada por el contorno del 9.º artejo de las antenas del ♂ (fig. 8), por la presencia en los élitros de tres estrías laterales y por la forma algo particular de la genitalia masculina (fig. 16).

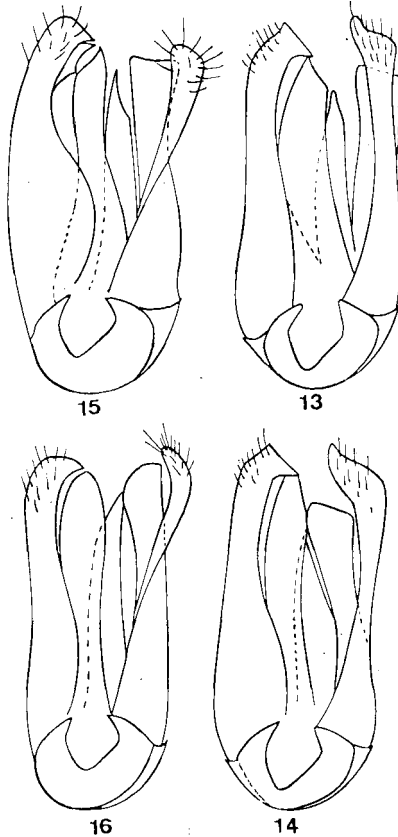
***Mizodorcatoma densepunctata* n. sp.**

Holotipo, ♂, India, W. Bengal, Darjeeling, debajo North Point, 1.000 m., n.º 335, 17-IV-1967 (Gy. TOPÁL leg., Museo Húngaro de Historia Natural). Paratipo, ♀, India, W. Bengal, Barkalikapur, n.º 366, 7-V-1967 (Gy. TOPÁL leg., Museo de Zoología de Barcelona).

Longitud 1,8 mm. Cuerpo corto, ancho y fuertemente convexo, de un castaño muy oscuro, con las antenas, palpos y patas rojizos; cabeza, pronoto y élitros con pubescencia corta, erizada, de tonalidad amarillenta y con puntuación desigual, muy densamente dispuesta.

Ojos de desarrollo moderado, vistos por encima su diámetro transversal iguala aproximadamente la mitad de la anchura de la frente en ambos sexos; incisión ocular alcanzando casi la parte media del ojo; antenas (fig. 9) de 11 artejos, el 5.º más saliente que sus vecinos por el lado interno, la maza notablemente desarrollada, más del doble tan larga como el resto de la antena, con el primer artejo (9.º de las antenas) triangular; el segundo recordando al primero, pero más estrecho; el último alargado, ganando en longitud a cualquiera de los precedentes; palpos maxilares como en *M. sibirica*.

Élitros, tomados conjuntamente, casi tan anchos como largos, con dos



Figs. 13-16. — Edeago de: 13) *Mizodorcatoma pinicola* Hayash.; 14) *M. sibirica* (Reitt.); 15) *M. densepunctata* n.sp.; 16) *M. trisulcata* (Champ.).

estriás laterales bien impresas, la externa casi completa, la interna algo más corta por detrás; marcados además en su mitad anterior, como es norma en el género, con una fina impresión yuxta-sutural ligeramente curvada por delante y sin alcanzar el borde basal. Edeago según muestra la fig. 15.

Recuerda mucho a *M. sibirica*, pero bien diferente de esta por el primer artejo de la maza de las antenas menos profundamente escotado por delante en el ♂; por la puntuación de la parte superior del cuerpo mucho más densa y más desigual; y por la forma sensiblemente distinta del edeago. Frente a su vecina geográfica *M. trisulcata* las diferencias son todavía más acusadas por sumarse al contorno muy diferente del primer artejo de la

maza de las antenas del ♂, a la mayor densidad de la puntuación y a la forma sensiblemente distinta del edeago, la presencia de sólo dos estrías elitrales (tres en su oponente).

Cierran la serie tres representantes etiópicos: *M. weisei* (Schilsky, 1898) del Africa oriental, *M. boleti* (Alluaud, 1900) de Madagascar, y *M. conradti* (Pic, 1927) del Camerón, las tres descritas como *Caenocara* y considerados después por mí como *Dorcatoma* aberrantes con posibilidad de constituir una nueva sección genérica o subgenérica vinculada a este último género, sin sospechar, por desconocer en aquellas fechas el trabajo de HAYASHI, que el nuevo género había sido ya establecido para un representante japonés.

Gén. *Caenocara* Thoms.

Caenocara Thoms., 1859. *Skandin. Col. Sinopt. Bearb.*, vol. 1, Lund, p. 90.

Tylistus Lec., 1861. *Smiths. Misc. Coll.*, 3 (1), p. 203.

Enneatoma Muls.-Rey, 1864. *Col. Fr. Térédiles*, p. 328, 367.

Especie-tipo: *Dorcatoma bovistae* Hoffm., 1803. *Ent. Heft*, 2, p. 100, t. 3, fig. 11.

Cuerpo corto y ancho, tendiendo a hemisférico; ojos (1) profundamente escotados, casi partidos; antenas de 9 artejos con una gran maza terminal de 3 mucho más larga que el resto de la antena, el primero de la cual triangular, fuertemente transverso, muy saliente por el lado interno y con la parte anterior excavada para la recepción del segundo, éste en triángulo alargado, el último oval, bastante largo y con la parte apical recta o curvada según las especies, particularidades todas, mucho más aparentes en el ♂; lámina media del prosternón truncada o escotada por detrás; élitros con tres estrías laterales, excepcionalmente con dos, la interna más corta que las otras y afectando, de ordinario, el tercio basal; apéndice intercoxal del metasternón estrechado en la base por los surcos tarsales; último segmento del abdomen en fuerte declive hacia atrás y tan largo o casi tan largo como los dos precedentes reunidos; edeago asimétrico y de forma variada, a propósito para descubrir afinidades y diferencias entre los distintos representantes del género tal como muestra la nota precedente dedicada a la representación euro-asiática del género.

Género bien separado de los dos precedentes por las antenas de 9 artejos; por los ojos muy profundamente escotados o casi partidos; por la lámina media del prosternón truncada o escotado por detrás, sin los dos procesos largos y gráciles característicos de sus oponentes; por el notable desarrollo y diferente posición del último segmento abdominal; por el edeago respondiendo a otros modelos; enfin, por el cuerpo, por lo general, más corto y ancho, subhemisférico.

(1) Para las figuras que complementan el texto véase nota precedente.

Sus numerosos representantes habitan gran parte de la Región Holártica, señalados también de las otras regiones del planeta, si bien creo posible que varios de los *Dorcatominae* descritos como *Caenocara* pertenezcan, en realidad, a otras secciones genéricas.

Gén. *Byrrhodes* Lec.

Byrrhodes Lec., 1878. *Proc. Amer. Phil. Soc.*, 17, p. 412.

Priotoma Gorb., 1886. *Biol. Centr. Amer., Insect. Col.*, 3, (2), p. 350.

Eutylistus Fäll, 1905. *Trans. Amer. Ent. Soc.*, 31, p. 264.

Fachus Lucas, 1920. *Arch. für Naturgesch.*, 84, p. 294.

Nothiotheca Brèth., 1823. *Rev. Chil. Hist. Nat.*, 25, p. 458.

Especie-tipo: *Byrrhodes setosus* Lec., l. c., p. 413.

Cuadro de sinónimos, el precedente, que debemos al Dr. WHITE, buen conocedor de los *Dorcatominae* americanos a cuya fauna pertenecen todos estos supuestos géneros.

El mismo autor señala todavía estrechas afinidades entre *Byrrhodes* Lec., *Mizodorcatoma* Hayash. y *Mysticephala* Ford, indicando, a este respecto, que ejemplares procedentes de América central y meridional a colocar según él en *Byrrhodes*, parecen unir a dichos tres géneros.

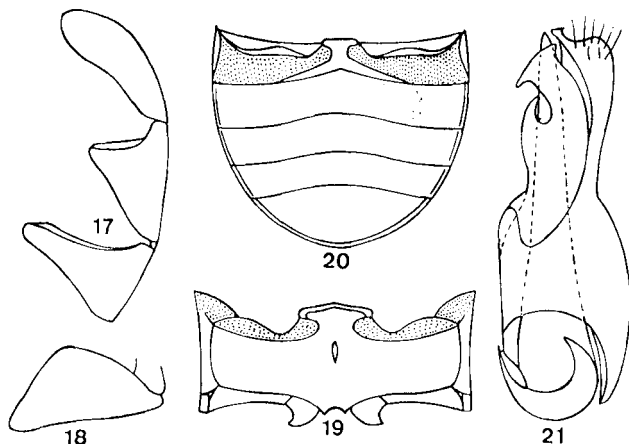
Por mi parte, al no disponer de la especie-tipo de *Byrrhodes*, de diferentes *Eutylistus* y de muchos *Priotoma*, me veo obligado a tocar sólo algunos aspectos relacionados con el escaso material hoy por hoy en mi poder.

Entrando ya en tema y por lo que a afinidades se refiere creo, de acuerdo con WHITE, plenamente justificada la colocación de *Byrrhodes* en la inmediata vecindad de *Caenocara* al que viene unido, como veremos más adelante, por formas intermedias. No logro, en cambio, descubrirle parecidas afinidades con *Mizodorcatoma* y *Mysticephala* de los que, a juzgar por el material de estos géneros que obra en mi poder, se encuentra bien separado; es así como en *Mizodorcatoma* las antenas cuentan 11 artejos; la lámina media del prosternón diferencia por detrás dos apéndices gráciles y muy largos, el último segmento del abdomen es sensiblemente más corto que los dos precedentes reunidos, y el edeago responde a un modelo igual o muy parecido al que nos muestran las figs. 13 a la 16, caracteres ninguno de los cuales conviene a *Byrrhodes*. Por lo que respecta a *Mysticephala* la presencia en el funículo de las antenas de este género de dos artejos con sendas prolongaciones digitiformes en el lado interno y las originales conformaciones de la lámina media del prosternón, del lóbulo intercoxal del metasternón y del edeago, sin similares entre los restantes géneros de la sección *Dorcatoma*, son caracteres que le alejan tanto de *Byrrhodes* como de *Mizodorcatoma*.

En cuanto a la ordenación interna del mismo considero conveniente, con el fin de facilitar el comentario a ella dedicado, distinguir en él dos grupos de especies separadas por el modelo de estriación elitral.

Especies con sólo estrías laterales. Cuentan en este grupo las especies referibles a *Eutylistus* y *Notiotheca* que comento por separado.

Eutylistus Fall. De este supuesto género conozco sólo tres especies cuyo estudio comparado me lleva a distinguir en tan modesta representación dos distintos modelos morfológicos de acuerdo con el siguiente reparto y caracterización.

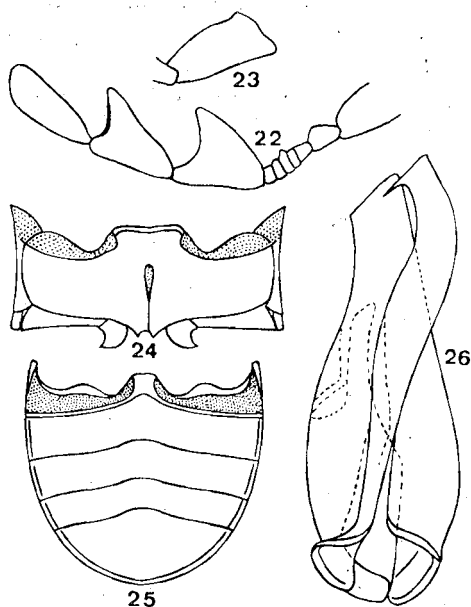


Figs. 17-21. — *Eutylistus intermedius* Fall: 17) maza de las antenas del ♂; 18) último artejo de los palpos maxilares; 19) metasternón; 20) abdomen; 21) aedeago.

Vale como primer modelo *Eutylistus intermedius* Fall, especie con buenos caracteres diferenciales frente a las otras dos: primer artejo de la maza de las antenas fuertemente transverso en el ♂, mucho más ancho que el segundo y de contorno diferente al de éste (fig. 17), como en *Caenocara*; último artejo de los palpos maxilares triangular (fig. 18); estrías de los élitros bien marcadas en la zona basal; prosternón, metasternón (fig. 19), abdomen (fig. 20) y placas metacoxales como en *Caenocara*; eedeago según muestra la fig. 21.

Modelo, el precedente, que bien podría pasar por un *Caenocara* algo aberrante por la incisión ocular corta y obtusa y las antenas de 8 en lugar de 9 artejos.

Al modelo *intermedius* se opone el correspondiente a *Eutylistus tristriatus* (Léc.) y *E. facilis* Fall definido por la siguiente combinación de caracteres: primer artejo de la maza de las antenas nada transverso en el ♂, algo más ancho que el segundo, pero recordando el contorno de éste (fig. 22); último artejo de los palpos maxilares alargado y de lados subparalelos (fig. 23); estrías de los élitros borradas o tendiendo a borrarse en la zona basal; lóbulo intercoxal del metasternón sólo ligeramente



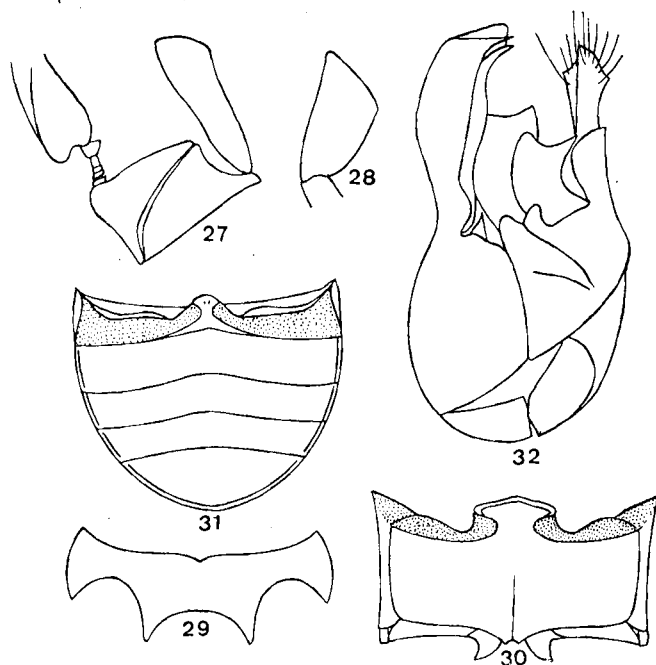
Figs. 22-26.—*Etylistus tristriatus* Lec.: 22) antena del ♂; 23) último artejo de los palpos maxilares; 24) metasternón; 25) abdomen; 26) edeago.

estrechado por los surcos tarsales, bastante menos que en *intermedius* (fig. 24); abdomen y edeago según muestran las figs. 25 y 26; antenas de 10 artejos.

Frente a *Caenocara* las diferencias son todavía más acusadas por no convenir a éste la expresada combinación de caracteres como tampoco la incisión ocular corta y obtusa propia de *Etylistus*.

Más próximo quizá, como admite WHITE, al conjunto *Byrrhodes-Priotoma*, con parecidas antenas, incisión ocular, etc., pero separado también de este por los élitros con sólo estrías laterales y, al parecer, por otras varias particularidades, como podría ser el contorno de la lámina media del prosternón, cuya enumeración dejo para más adelante en el caso de poder comprobarlas a la vista de mayor número de representantes.

Notiotheca Brèth. Género creado para *Dorcatoma bimaculata* Phil. de Chile, a cuya especie reunió el autor del género otro representante chileno, *Dorcatoma nigra* Phil., en concepto de sinónimo. Reunión poco acertada por tratarse, como admite WHITE, y pongo de manifiesto a continuación, de dos insectos netamente distintos, unidos, no obstante, por sólidos vínculos de parentesco.

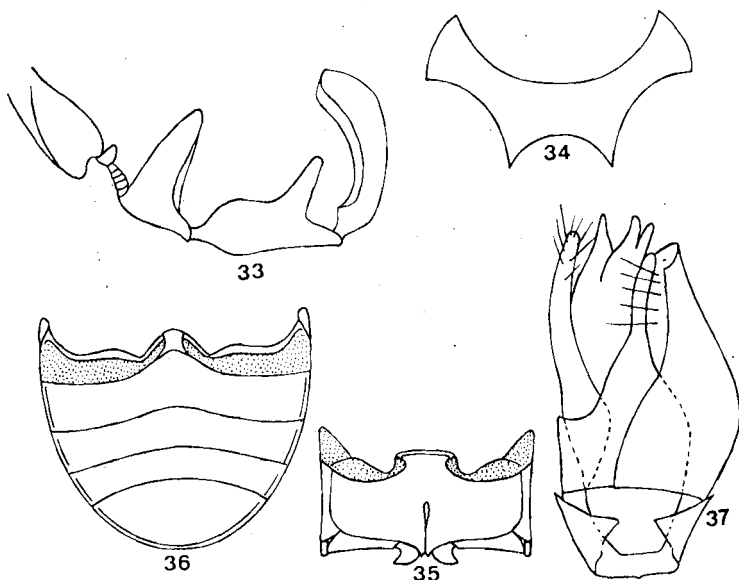


Figs. 27-32. — *Notiotheca nigra* (Phil.): 27) antena del ♂; 28) último artejo de los palpos maxilares; 29) lámina media del prosternón; 30) metasternón; 31) abdomen; 32) eedeago.

En efecto, *nigra* Phil. es un pequeño insecto con aspecto de *Dorcatoma* definido principalmente por los élitros normalmentes negros; la incisión ocular moderada, alcanzando apenas la parte media del ojo; las antenas (fig. 27) de 9 artejos, como en *Caenocara*; el último artejo de los palpos maxilares según muestra la fig. 28; la lámina media del prosternón con los ángulos que limitan la escotadura posterior aguzados y salientes (fig. 29); las estrías de los élitros bien marcadas en la zona basal, como en *Eutylis-tus intermedius* y *Caenocara*, con los que coincide también por el lóbulo intercoxal del metasternón fuertemente estrechado por los surcos tarsales (fig. 30); por la conformación del abdomen (fig. 31) y por otros varios detalles de la morfología externa. Eedeago tal como indica la fig. 32. Longitud 1,5-2,2 mm.

Como muestra la precedentes descripción *Notiotheca nigra* (Phil.) pasa casi por un *Caenocara*, en cuyo género la sitúa WHITE, pero algo diferente, a mi juicio, de los típicos *Caenocara* holárticos por la forma del cuerpo que recuerda mejor a la del género *Dorcatoma*, por la lámina media del

prosternón con los ángulos que limitan la escotadura posterior aguzados y salientes, y por la incisión ocular más corta.



Figs. 33-37. — *Notiotheca bimaculata* (Phil.): 33) antena del ♂; 34) lámina media del prosternón; 35) metasternón; 36) abdomen; 37) edeago.

Por su parte *N. bimaculata* (Phil.) coincide con *N. nigra* justamente por aquellos caracteres que separan a esta de *Caenocara*, es decir; por la forma del cuerpo, por el aguzamiento de los ángulos que limitan la escotadura posterior de la lámina media del prosternón (fig. 34) y por la relativa brevedad de la incisión ocular; a cuyos caracteres se suma todavía la forma de la maza de las antenas (fig. 33), que comparten ambas especies con *Caenocara*, afinidad reveladora quizá, como he indicado ya, de un próximo parentesco. Sin embargo sus diferencias frente a *N. nigra* son muy acusadas y se refieren a la talla mayor, comprendida entre 2,2 y 3,3 mm.; a los élitros manchados de rojo-anaranjado; al lóbulo intercoxal del metasternón poco estrechado por los surcos tarsales (fig. 35); a las estrías de los élitros borradas en la zona basal; y a la distinta conformación del primer segmento abdominal (fig. 36) y del edeago (fig. 37). Diferencias que no sólo se oponen a la reunión de ambas formas, sino que explican el que WHITE en el estudio que dedica a los *Dorcatominae* chilenos pase *N. nigra* al género *Caenocara*, colocando, en cambio, *N. bimaculata* en el género *Byrrhodes*.

A propósito de los representantes chilenos de dichos dos géneros recordaré que en el referido estudio de WHITE figura al lado de *Caenocara nigrum* una especie nueva junto con otras descritas por PIC como *Dorcatoma*; y al lado de *Byrrhodes bimaculata* un segundo *Byrrhodes* chileno descrito por PIC con el nombre de *Priotoma nigricolor*; formas, todas ellas, que dejo de comentar por seguirme desconocidas. Ello no obstante queda a mi entender fuera de duda que tal como lo concibió BRÈTHES el género *Notiotheca* encerraba, al igual que *Eutylistus*, dos modelos morfológicos sensiblemente distintos: por una parte *Notiotheca nigra* que tiene, como *Eutylistus intermedius*, mucho de *Caenocara* pero sin ajustarse del todo a la definición de este género; por otra, *Notiotheca bimaculata* que tiene, como *Eutylistus tristriatus*, poco de *Caenocara* y más de *Byrrhodes*, pero sin ajustarse tampoco a la definición de este género.

Especies con la estriación elitral completa o presente, por lo menos, en los lados y disco de los élitros. Figura en este grupo el resto de representantes del presente complejo referibles a *Byrrhodes* Lec. (= *Priotoma* Gorh., *Fachus* Lucas).

No conozco a *Byrrhodes setosus* Lec. ni a *Priotoma quadrimaculata* Gorh. especie-tipo de uno y otro supuestos géneros, ello no obstante admitiré, mientras no se demuestre lo contrario, la identidad de ambos géneros por no encontrar, a base de la bibliografía consultada modo alguno de separarlos.

En cuanto a *Fachus* Lucas, como ya indica WHITE, este nombre fue propuesto por LUCAS para reemplazar a *Byrrhodes* Lec. en la creencia de que éste era un joven homónimo de *Byrrhodes* Sharp; creencia desde luego equivocada ya que, en realidad, *Byrrhodes* Lec. apareció en abril de 1878 y *Byrrhodes* Sharp el julio del mismo año.

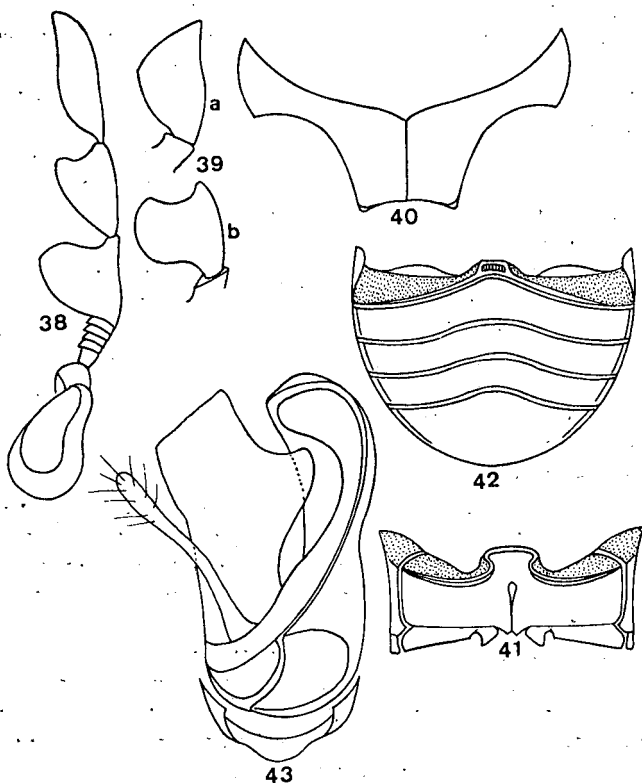
A juzgar por una pequeña representación de *Priotoma*, único material del presente grupo por el momento disponible, éste se caracteriza por la estriación elitral completa o casi completa, por las antenas de 9 o 10 artejos y construidas según muestra la fig. 38, por la incisión ocular corta y obtusa, por los últimos artejos de los palpos, los esternitos torácicos, los abdominales y el edeago tal como indican las figs. 39 a la 43, enfín por el cuerpo muy corto, subhemisférico.

Como conclusión de todo cuanto queda expuesto diríase que con el reparto de *Eutylistus*, *Notiotheca* y *Priotoma* entre *Byrrhodes* y *Caenocara* estos dos géneros pierden uniformidad, razón por la cual sería quizá aconsejable conservar alguna de aquellas secciones, subordinadas o no a dichos géneros, en la futura ordenación de estos *Dorcatominae*.

Gén. *Neobyrrhodes* nov.

Especie-tipo: *Dorcatoma tomentosa* Gorh., 1883. *Biol. Centr. Amer.*, 3 (2), p. 208, t. 10, fi. 16.

Cuerpo corto, fuertemente convexo, subhemisférico; antenas (fig. 44)



Figs. 38-43.—*Priotoma*-sp., ♂, de Amapa, Brasil: 38) antena; 39) últimos artejos de los palpos maxilares (a) y labiales (b); 40) lámina media del prosternón; 41) metasternón; 42) abdomen; 43) edeago.

de 11 artejos, con el funículo de bordes seguidos, débil y progresivamente ensanchados desde el tercer artejo hasta el octavo, artejos, todos éstos, pequeños y muy cortos, de suerte que tomados conjuntamente no son más largos que el primero de la maza, éste triangular, tan largo como ancho o ligeramente transversal y desarrollado por el lado interno, el segundo de la maza también triangular, con parecido contorno, pero más estrecho y más alargado, el último todavía más largo, fusiforme; ojos de contorno anguloso y con la incisión corta y obtusa; último artejo de los palpos maxilares (figs. 45 y 49) en triángulo muy corto y notablemente ensanchado, unas tres veces más ancho que largo, lo que le da un contorno muy particular, único en el conjunto de géneros de la presente sección. Elitros con la estriación completa, bien impresa en los lados, más débil hasta

muy fina en el resto. Lámina media del prosternón (fig. 51) bastante larga, estrechada hacia atrás y con el borde posterior truncado o ligeramente escotado; metasternón corto, excavado longitudinalmente en el medio y con el apéndice intercoxal moderadamente estrechado por los surcos tarsales. Último segmento del abdomen tan largo como los dos precedentes reunidos, el primero con el apéndice intercoxal fuertemente transverso, las suturas de todos ellos sulciformes y orladas de diminutos gránulos. Edeago (figs. 47 y 52) estrecho, alargado y de forma muy original, sin similar entre los restantes géneros de la sección.

Aspecto de *Byrrhodes* con el que presenta indudables afinidades (estriación elitral completa, conformación similar de los esternitos torácicos y abdominales, ojos apenas escotados, etc.), pero bien separado de dicho género por las antenas de 11 artejos, por la forma muy particular del último artejo de los palpos maxilares y por la conformación completamente distinta del edeago.

Por las antenas de 11 artejos, la incisión ocular corta y obtusa y la estriación elitral completa se relaciona asimismo con el género *Metadorcatoma* Scott de las Seichelles, distinto no obstante de éste por el funículo de las antenas no aserrado y con el 5.º artejo no más saliente que los otros por el lado interno, por el contorno muy diferente del último artejo de los palpos maxilares, y por la lámina media del prosternón muy ligeramente escotada, subtruncada por detrás (en punta bífida por detrás en *Metadorcatoma*); a cuyas diferencias se sumarán probablemente otras dependientes del edeago el día que se conozca el correspondiente al género de SCOTT.

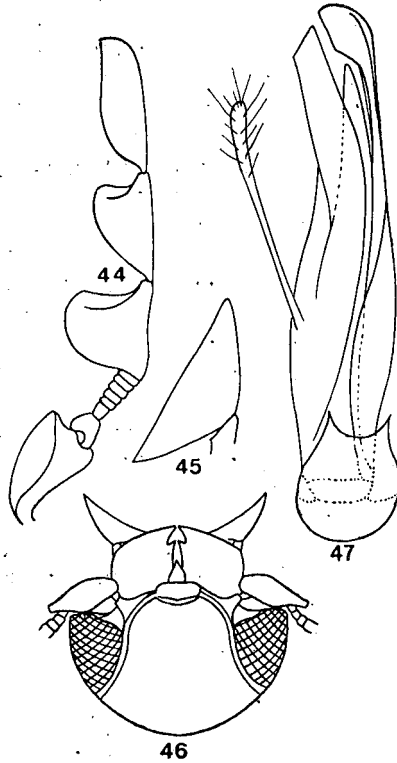
Dos representantes conocidos, uno de ellos nuevo:

Neobyrrhodes tomentosus (Gorh.). De esta interesante especie dispongo de un ♂ de la serie típica facilitado por el Museo Británico que responde a la siguiente definición:

Longitud 3,3 mm. Cuerpo redondeado, fuertemente convexo, parte superior del mismo mate, cubierta de pubescencias gris-plateada, hirsuta y densamente dispuesta hasta velar el fondo, pero dejando una amplia zona circular desnuda, común a los dos élitros y rodeando al escudete.

Antenas (fig. 44) de 11 artejos, el 1.º grande, algo curvado, el 2.º notablemente menor, triangular, el 3.º todavía más pequeño, tan largo como ancho, del 4.º al 8.º también pequeños, transversos, el 9.º muy grande, triangular y desarrollado por el lado interno, el 10.º como el 9.º, pero más estrecho, el 11.º largo, fusiforme; último artejo de los palpos maxilares (fig. 45) en triángulo corto y fuertemente transverso; ojos del ♂ grandes, separados uno de otro por una distancia aproximadamente igual a vez y media el diámetro longitudinal de uno de ellos (fig. 46).

Élitros con las estrías bien impresas en los lados, algo atenuadas en el resto de la superficie; intervalos de éstas marcados de puntos grandes, umbilicados, alternando con fuertes arrugas longitudinales, escultura densamente dispuesta en la zona desnuda junto al escudete, más atenuada al



Figs. 44-47. — *Neobyrrhodes tomentosus* (Goth.): 44) antena del ♂; 45) último artejo de los palpos maxilares; 46) cabeza; 47) edeago.

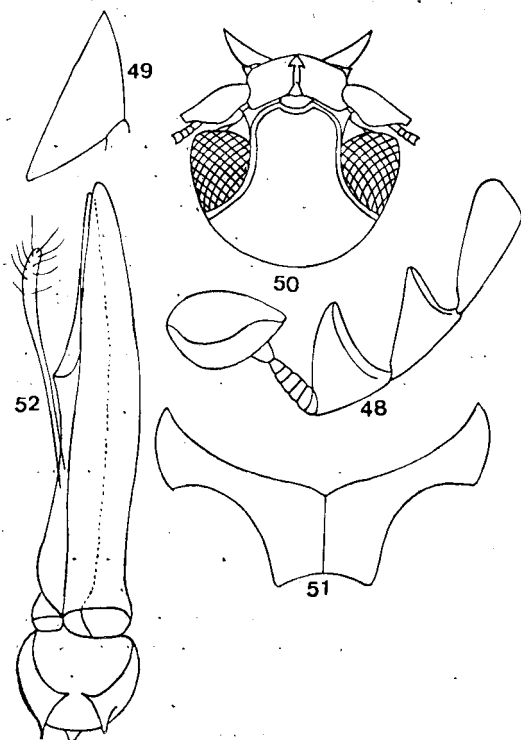
margen de la indicada zona. Abdomen poco convexo, con la superficie finamente rugosa, mate y cubierta de pubescencia bastante larga, densa, pero sin velar el fondo; suturas sulciformes y orladas de diminutos gránulos. Edeago según muestra la fig. 47.

Guatemala: San Gerónimo, Cerro Zunil (CHAMPION).

***Neobyrrhodes nitidus* n. sp.**

Holotipo, ♂, Brasil, Amapa, Río Calcoene (Museo de Zoología de Barcelona).

Estrechamente relacionado con *N. tomentosus*, con el mismo modelo de antenas (fig. 48), de palpos (fig. 49), de esternitos torácicos, de abdomen, etc., pero netamente distinto del representante guatemalteco por la



Figs. 48-52. — *Neobyrrhodes nitidus* n.sp., ♂: 48) antena; 49) último artejo de los palpos maxilares; 50) cabeza; 51) lámina media del prosternón; 52) edeago.

talla menor (2,6 mm.); por la parte superior del cuerpo brillante, con la pubescencia fina y muy espaciadamente dispuesta, de tonalidad amarillenta; por los ojos del ♂ más desarrollados y más próximos entre sí, separados uno de otro por una distancia igual al diámetro longitudinal de uno de ellos (fig. 50); por los élitros con dos estrías marginales bien impresas, las restantes finísimas y poco aparentes; por los intervalos de éstas lisos y brillantes, sólo recorridos por dos series longitudinales de puntos, desiguales los correspondientes a los dos primeros intervalos a contar desde la sutura (los de una serie mucho mayores que los de la otra, en la mitad basal), iguales y diminutos, los de ambas series, en los restantes intervalos; por el abdomen más convexo, con la superficie más lisa y brillante, la pubescencia fina, muy espaciada y poco manifiesta, y con los gránulos que orlean las suturas intersegmentarias poco, pero sensiblemente mayores. Edeago según muestra la fig. 52.

Gén. *Metadorcatoma* Scott.

Metadorcatoma Scott, 1924. *Ann. Mag. Nat. Hist.*, ser 9, 14 (82), p. 378.

Especie-tipo: *Metadorcatoma peculiaris* Scott, l. c., p. 383.

Género monoespecífico, propio de las Seychelles, del que sólo he dispuesto de un ejemplar ♀ de la serie típica facilitado por el Museo Británico, en el que cabe destacar el cuerpo (fig. 53) corto, ovoide y fuertemente convexo; las antenas de 11 artejos, con el funículo aserrado por el lado interno y con el 5.º artejo más saliente que los otros (fig. 54); el último artejo de los palpos maxilares triangular, securiforme (fig. 55); la estriación elítral completa, siendo las tres estrias externas más profundas que las otras; la lámina media del prosternón (fig. 56) alargada, estrechada hacia atrás y terminada en punta bifida; el metasternón (fig. 57) corto, con surco longitudinal medio incompleto, sin alcanzar el borde anterior y con el lóbulo intercoxal truncado por delante y ligeramente estrechado por los surcos tarsales; el abdomen (fig. 58) con el último segmento tan largo como los dos precedentes reunidos, el primero con el lóbulo intercoxal fuertemente transversal, las suturas intersegmentarias orladas de pequeños gránulos; las placas metacoxales ensanchadas hacia afuera.

La revisión del presente insecto sigue pues incompleta pendiente del examen del ♂; sin embargo parece justificada la creación para él de un nuevo género a colocar en la inmediata vecindad de *Byrrhodes* y *Neobyrrhodes*, pero separado del primero por las antenas de 11 artejos, por el funículo de éstas respondiendo a otro modelo y por la lámina media del prosternón más alargada y en punta bifida por detrás; separado igualmente del segundo por la diferente conformación del funículo de las antenas y por el contorno completamente distinto del último artejo de los palpos maxilares y de la lámina del prosternón; a cuyas diferencias se sumarán muy probablemente otras dependientes del edeago el día que se diseque un ♂ del insecto de SCOTT.

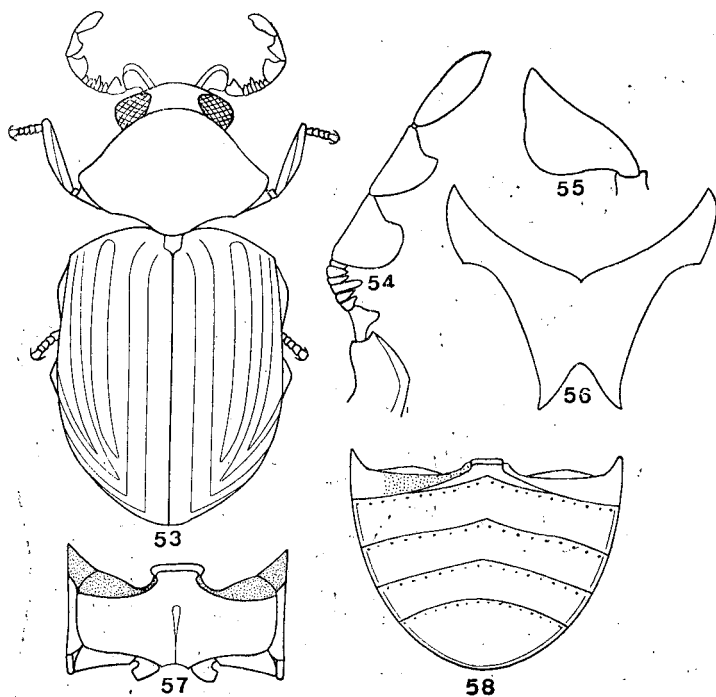
Gén. *Cyphanobium* Broun.

Cyphanobium Broun, 1893. *Man. New Zeal. Col.*, pt. 5, Wellington, p. 1.149.

Especie-tipo: *Dorcatoma illustre* Broun, 1880. l. c., pt. I, p. 343.

LEA en el estudio que dedicó en 1924 a los *Anobiidae* australianos al describir *Caenocara insignicornis* n. sp. dijo textualmente: «This species is certainly conspecific with the New Zealand *Cyphanobium illustre* Broun (which accordingly should be transferred to *Caenocara*...».

Por su parte WHITE en su reciente trabajo «Type-species for world genera of *Anobiidae* (Col.)» basándose en el precedente comentario de LEA reúne *Cyphanobium* Broun a *Caenocara* Thoms. en concepto de sinónimo.

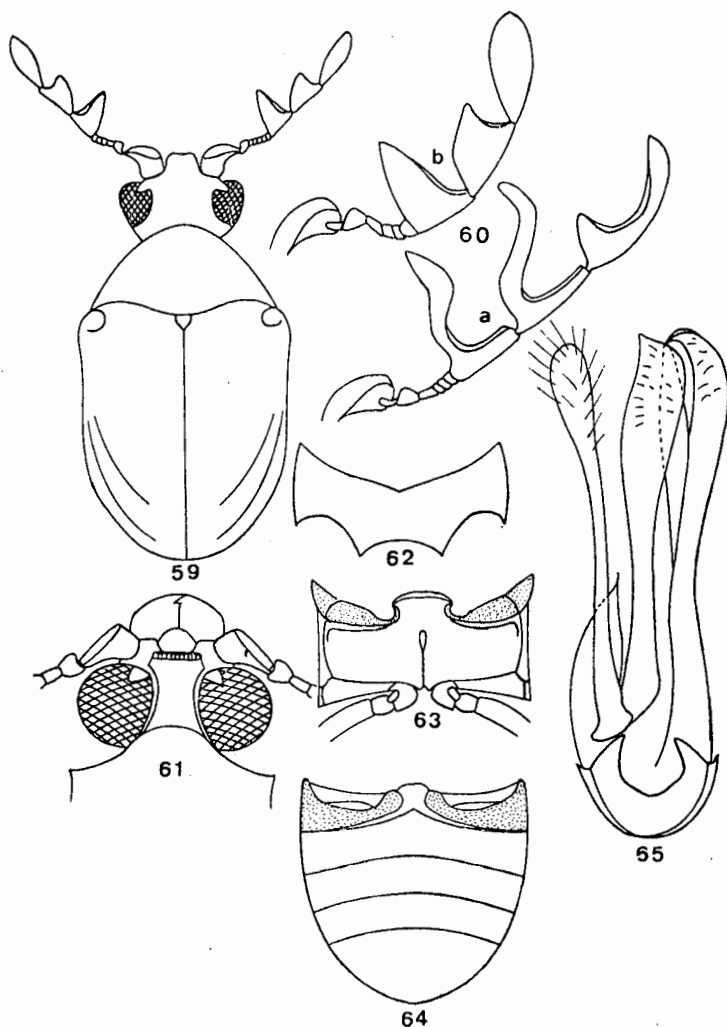


Figs. 53-58. — *Metadorcatoma peculiaris* Scott: 53) aspecto general del cuerpo; 54) antena de la ♀; 55) último artejo de los palpos maxilares; 56) lámina media del prosternón; 57) metasternón; 58) abdomen.

Ello no obstante mi punto de vista difiere, como ya consta en una nota que acabo de dedicar al presente género, del mantenido por los referidos autores.

En efecto, el estudio comparado de ambos géneros pone de manifiesto en *Cyphanobium* diferentes caracteres que creo no convienen a *Caenocara*, me refiero a los ojos casi enteros, con sólo una pequeña muesca en su borde anterior; al extraordinario desarrollo y convexidad de los mismos en el ♂ (fig. 61); al notable dimorfismo sexual de las antenas (fig. 60), las del ♂ sin similar entre los distintos representantes de *Caenocara* (1);

(1) Recordando, en cambio, a las de *Dorcatoma falli* White (fig. 66) y afines, pero con 9 artejos en lugar de 10, además en *D. falli* los ojos son de desarrollo normal (fig. 67) y la lámina media del prosternón, el abdomen (fig. 68) y el edeago (fig. 69) se ajustan al modelo *Dorcatoma*.

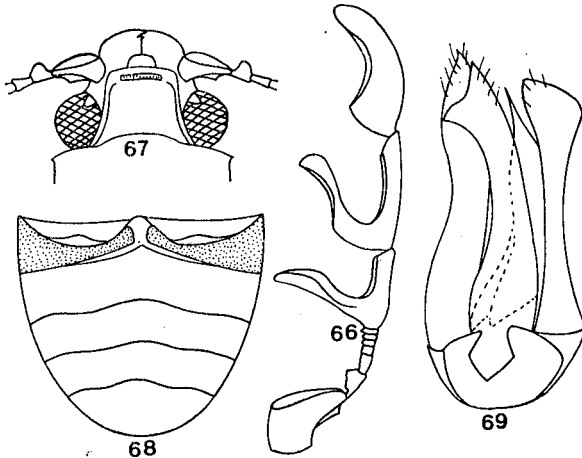


Figs. 59-65. — *Cyphanobium illustre* (Broun): 59) aspecto general del cuerpo de la ♀; 60) antenas del ♂ (a) y de la ♀ (b); 61) cabeza del ♂; 62) lámina media del prosternón; 63) metasternón; 64) abdomen; 65) edeago.

a los élitros con las estrías borradas en la zona basal; al cuerpo oblongo (fig. 59); y al edeago (fig. 65) notablemente alargado y de forma muy particular.

Separado, a su vez, del género *Neobyrrhodes* por las antenas de 9 ar-

tejos y respondiendo, al igual que los ojos y palpos maxilares a muy distinto modelo; por los élitros con sólo estrias laterales y por la forma muy diferente de edeago. Tampoco cabe colocarlo en el complejo *Byrrhodes* por alejarle de éste el extraordinario desarrollo de los ojos en el ♂, el acusado dimorfismo sexual de las antenas y la conformación muy diferente del edeago.



Figs. 66-69. — *Dorcatoma falli* White, ♂: 66) antena; 67) cabeza; 69) edeago.

Frente a *Dorcatoma* y *Mizodorcatoma* las diferencias son también muy manifiestas y se refieren a la lámina media del prosternón truncada por detrás, sin los dos largos y gráciles procesos característicos de los indicados géneros; al gran desarrollo de los ojos en el ♂; al 5.º segmento del abdomen (fig. 64) tan largo como los 2 precedentes reunidos; a las antenas de 9 artejos; y al edeago respondiendo a otro modelo.

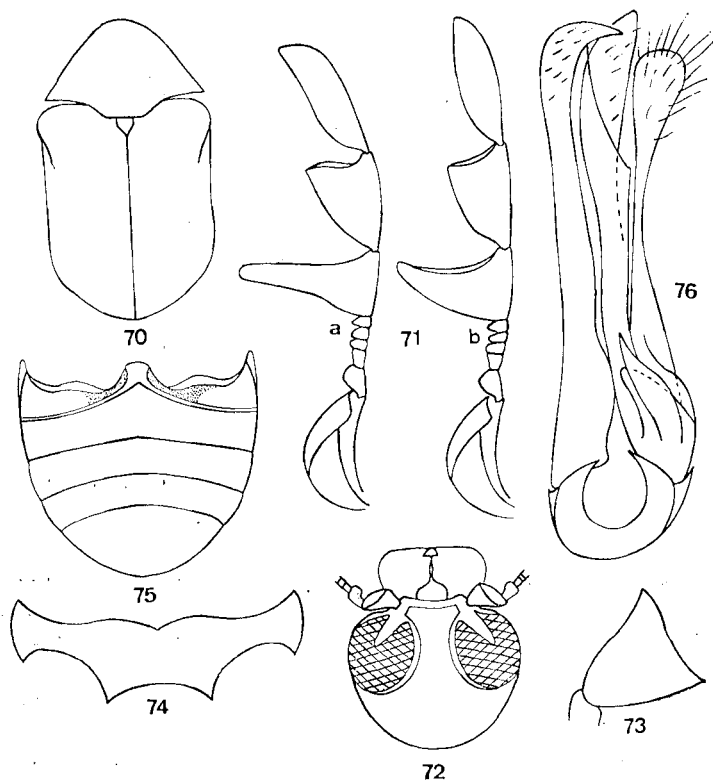
Es así como llegué a convencerme se trata de un género de morfología muy particular, propio de la Región Australiana, en la vecindad del cual se sitúan las supuestas *Caenocara polypora* Ford, *C. hirsuta* Ford y otros elementos papúes con el mismo modelo de edeago. Sin embargo en estas últimas especies los ojos muestran un aspecto normal en ambos sexos, los del ♂ planos o apenas salientes; la incisión ocular es bastante larga y el dimorfismo de las antenas en los dos sexos poco manifiesto, caracteres que al no convenir a *Cyphanobium* apoyan su aislamiento genérico de éste.

Gén. *Dimorphotheca* nov.

Especie-tipo: *Dimorphotheca oculata* n. sp.

Establezco esta nueva sección para una pequeña serie de elementos pa-

púes con aspecto de *Dorcatoma* o *Caenocara* a cuyos géneros vienen referidos los pocos representantes conocidos hasta el momento de la misma, pero relacionados mejor con *Cyphanobium* del que imitan, como he indicado ya, la original estructura de la genitalia masculina, sin encontrar, pese a dichas afinidades, ajustada colocación en ninguno de los citados géneros. Sigue una breve descripción de la misma.



Figs. 70-76. — *Dimorphotheca oculata* n.gén., n.sp.: 70) aspecto general del cuerpo; 71) antenas del ♂ (a) y de la ♀ (b); 72) cabeza del ♂; 73) último artejo de los palpos maxilares; 74) lámina media del prosternón; 75) abdomen; 76) edeago.

Cuerpo cortamente oval o subhemisférico, con aspecto de *Dorcatoma* o *Caenocara*; antenas de 9 artejos, construidas como en este último género, por responder las de ambos sexos a muy parecido modelo (fig. 71); ojos de aspecto normal, planos o poco convexos en uno y otro sexo, con la incisión bastante larga acercándose, alcanzando o sobrepasando un poco la parte media de los mismos; último artejo de los palpos maxilares (fig. 73)

triangular, tan largo o algo más largo que ancho; élitros con una o más estrías laterales, acompañadas excepcionalmente de otras discales; prosternón corto, con la lámina media truncada o escotada por detrás (figs. 74, 78 y 84); lóbulo intercoxal del metasternón (figs. 79 y 85) poco estrechado por los surcos tarsales; placas metacoxales ensanchadas hacia afuera; último esternito abdominal (figs. 75, 81 y 86) tan largo como los dos precedentes reunidos; edeago (figs. 76, 82 y 97) estrecho, de ordinario muy largo y con el lóbulo piloso bien individualizado; siendo frecuente en dicho órgano el fenómeno de inversión que se da en *Ernobius*, *Caenocara*, en *Cyphanobium* y en otros *Anobiidae* con el edeago asimétrico. Fenómeno que se dará también, pero por el momento imposible de reconocer en aquellos géneros, por cierto muy numerosos, en los que el repetido órgano es simétrico.

Sé trata en definitiva de un género propio de la Región Australiana que suma a una morfología externa que recuerda a la de *Caenocara* y afines un modelo muy particular de edeago que le distingue, al primer examen de todos estos géneros y lo relaciona, en cambio, con *Cyphanobium*, su vecino geográfico, del que se separa, a su vez, por importantes diferencias externas tal como he indicado ya al hablar de este último género.

Por el momento sitúo en él los tres siguientes representantes.

***Dimorphoteca oculata* n. sp.**

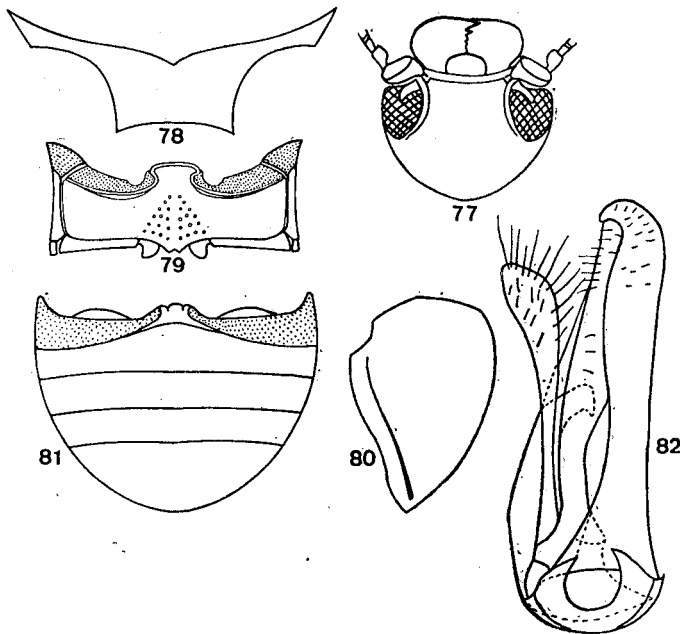
Holotipo, ♂, Nueva Caledonia, Paita (Col. Fauvel, R. Inst. Cienc. Nat. de Bélgica). Paratipos 14 ejemplares con las mismas indicaciones que el holotipo (R. Inst. Cienc. Nat. de Bélgica y Museo de Zoología de Barcelona).

Talla pequeña, comprendida entre 1,3 y 2,2 mm. Cuerpo (fig. 70) cortamente oval, con aspecto de *Dorcatoma*; coloración castaño-rojiza más o menos pálida, tendiendo a oscurecerse en el disco del pronoto y de los élitros, más clara en el resto; sedas bastante largas, levantadas, espaciadamente dispuestas, blanco-amarillentas y extendidas, al igual que la puntuación finísima y muy espaciada, por toda la superficie del cuerpo.

Antenas (fig. 71) de 9 artejos, con el funículo ligeramente aserrado en el lado interno; la maza notablemente desarrollada recordando, en uno y otro sexo, a la de *Caenocara*; ojos planos, de desigual desarrollo en ambos sexos: los del ♂ muy grandes hasta doblar su diámetro longitudinal a la anchura de la frente (fig. 72), menores sin alcanzar su diámetro la anchura de la frente en la ♀; incisión ocular justo alcanzando la parte media del ojo; último artejo de los palpos maxilares (fig. 73) triangular, tan largo como ancho; élitros con dos estrías laterales bien impresas y casi completas; prosternón corto, escotado en su parte media por detrás y con los ángulos que limitan a dicha escotadura agudos y algo salientes (fig. 74); lóbulo intercoxal del metasternón poco estrechado por los surcos tarsales; 5.º esternito abdominal en fuerte declive por detrás y tan

largo como los dos precedentes reunidos (fig. 75); edeago según muestra la fig. 76.

Los ejemplares que constituyen la indicada serie típica seguían en la colección Fauvel pendientes de revisión, con el siguiente rótulo de mano del referido autor: «*Dorcatoma præs dommeri*». Sin embargo dichos ejemplares poco tienen que ver con el género *Dorcatoma* del que se alejan no sólo por la original conformación del edeago, sino también por la falta en el prosternón de los apéndices largos y gráciles característicos de dicho género, por la acentuada declividad y longitud del 5.º esternito abdominal, etc. Tampoco cabe referirlos a *Caenocara* por apartarlos de este género el cuerpo más oblongo (fig. 70), la incisión ocular más corta, el apéndice intercoxal del metasternón poco estrechado por los surcos tarsales y el modelo muy diferente de genitalia masculina; diferencia esta última que vale también para separarle del complejo *Byrrhodes* con alguno de cuyos representantes ofrece un cierto parecido. En cuanto a *Cyphanobium*, su vecino geográfico, las diferencias son, como he indicado ya, muy aparentes y se refieren principalmente a la distinta conformación de ojos y antenas.



Figs. 77-82. — *Dimorphotheca polypora* (Ford): 77) cabeza del ♂; 78) lámina media del prosternón; 79) metasternón; 80) élitro; 81) abdomen; 82) edeago.

Dimorphotheca polypora (Ford, 1970). Insecto con apariencias de *Caenocara* pero sin ajustarse a la definición de este género, particularidad que no escapó a su autor, quien en la excelente descripción que nos hace del mismo indica ya, existen fundadas razones para aislarlo de las típicas *Caenocara* en subgénero independiente, deja no obstante para más adelante la solución de este pequeño problema taxonómico en espera de disponer de material más abundante de este grupo de la Subregión Papúe.

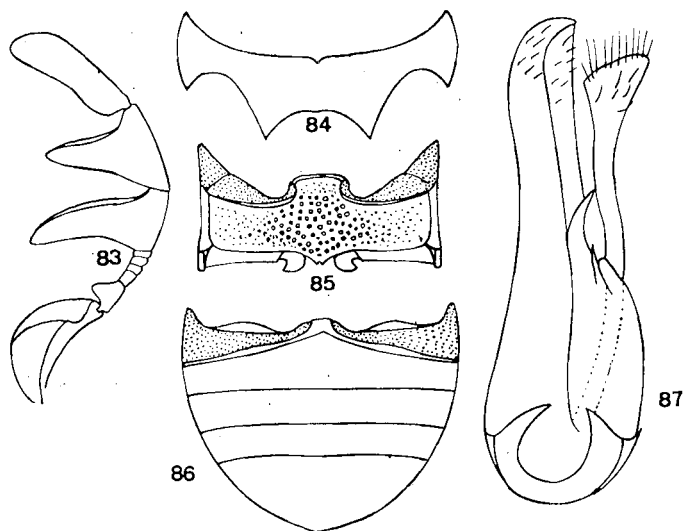
Coincide en cambio con la descripción del género *Dimorphotheca* dentro del cual estimo debe figurar como especie autónoma bien separada de *D. oculata* por el cuerpo más corto, los ojos del ♂ mucho menos desarrollados (fig. 77), siendo su diámetro longitudinal bastante menor que la anchura de la frente; la incisión ocular sin alcanzar la parte media del ojo; los élitros con sólo una estría lateral (fig. 80) y con la puntuación del disco grande y desigual disminuyendo progresivamente de tamaño hacia los lados y ápice; la parte media del metasternón marcada asimismo de puntos grandes, mucho mayores que los del resto de la superficie de dicho esternito (fig. 79). Edeago respondiendo al mismo modelo, pero sensiblemente distinto en la cuestión del detalle (fig. 82).

Islas Salomón, Bougainville, Kokure, en la vecindad de Crown Prince Range, 900 m., en los hongos, 8-VI-1956 (E. J. FORD JR. leg) varios ejemplares, parte de los cuales, con la indicación de paratipos, me ha sido amablemente comunicada por su recolector y autor de la especie.

Dimorphotheca hirsuta (Ford, 1970). No he dispuesto de material típico de esta especie papúe, pero sí de un ejemplar ♂ de Nueva Guinea cuya patria y caracteres se ajustan, como vamos a ver, a los que figuran en la descripción de la misma.

El ejemplar en cuestión procede de Mt. Lamington, N.E. Papúa, 1.300-1.500 pies (C. T. MC. NAMARA leg.) y responde a la siguiente definición: Talla pequeña, 1,3 mm.; cuerpo globoso, muy convexo; pubescencia hirsuta, arremolinada y de un blanco plateado. Ojos de desarrollo moderado en ambos sexos, siendo su diámetro longitudinal bastante menor que la anchura de la frente; incisión ocular alcanzando la parte media del ojo; antenas de 9 artejos tal como muestra la figura 83; último artejo de los palpos maxilares securiforme. Élitros con dos estrias bien desarrolladas e indicios, en la zona basal, de una tercera, todas laterales, pero acompañadas des dos discales en la mitad basal a cada lado de la sutura; prosternón (fig. 84), metasternón (fig. 85) y abdomen (fig. 86) como en *D. polypora*. Edeago según muestra la fig. 87.

Tanto por el modelo de edeago como por la morfología externa la presente especie se sitúa en el género *Dimorphotheca* no lejos de *D. polypora*, de la que difiere por la talla menor, el cuerpo más globoso, el color y la disposición de la pubescencia muy diferentes, los élitros con dos estrias laterales y dos discales, la falta en el disco de los mismos de la puntuación grande y desigual característica de su oponente, en fin por pequeños detalles en la conformación del edeago. Más alejada de *D. oculata* por sumar



Figs. 83-87. — *Dimorphotheca hirsuta* (Ford); 83) antena del ♂; 84) lámina media del prosterón; 85) metasternón; 86) abdomen; 87) edeago.

a las indicadas diferencias el desarrollo mucho menor de los ojos en el ♂, la diferente forma del 7.º artejo de las antenas, la parte media del metasternón marcada de puntos grandes que faltan en su oponente, etc.

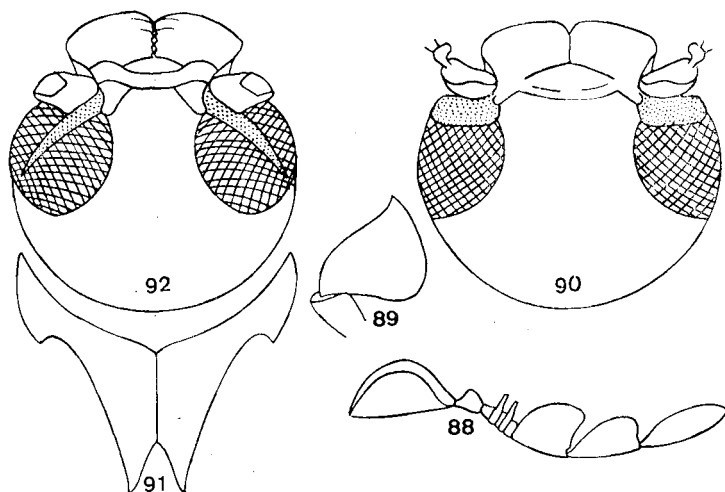
En este mismo género al lado de las indicadas especies es muy posible se sitúen otras de la Subregión Papúe y vecinas islas del Pacífico que me siguen desconocidas.

Gén. *Mysticephala* Ford.

Mysticephala Ford, 1970. *Pacific Insects*, 12 (1), p. 125.

Especie-tipo: *Mysticephala bifovea* Ford, l. c., p. 126.

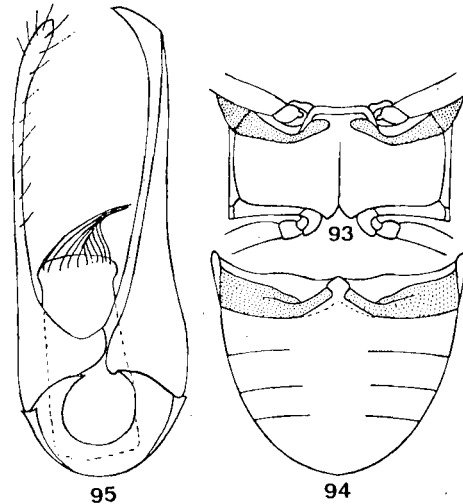
Aunque sólo conozco este género por la descripción original, creo deben figurar en él, al lado de la especie-tipo propia de Nueva Guinea, diferentes *Dorcatominae* australianos referidos en su mayor parte por LEA al género *Dorcatoma*, pero respondiendo, en realidad, a una sólida unidad genérica bien separada de éste, como de los restantes géneros de la presente sección, tanto por la morfología externa, como por la conformación del edeago. Sigue la caracterización de la citada unidad tal como la considero constituida.



Figs. 88-92. — *Mysticephala* sp., ♂: 88) antena; 89) último artejo de los palpos maxilares; 90) cabeza; 91) lámina media del prosternón; 92) cabeza del ♂ en el género *Caenocara*.

Cuerpo oval-alargado; pubescencia moderadamente alargada, hirsuta y poco densamente dispuesta; antenas de 9 a 10 artejos, el primero muy desarrollado, los que preceden a la maza con el borde interno desigual por presentar dos de ellos sendas prolongaciones digitiformes (fig. 88); ojos con una incisión transversa bien marcada (fig. 90) netamente distinta de la de *Caenocara* (fig. 92) y afines; último artejo de los palpos maxilares (fig. 89) securiforme; élitros, de ordinario, con una o más estrías laterales y otras en el disco, variables en número y visibles, por lo menos, en la mitad basal; lámina media del prosternón larga, de lados convergentes hacia atrás y terminada, las más veces, en punta bifida (fig. 91); lóbulo intercoxal del metasternón ancho y fuertemente transverso por delante, estrangulado por detrás por los surcos tarsales y bien separado por su forma (fig. 93) del de los otros géneros de la sección *Dorcatoma*; suturas abdominales borradas o tendiendo a borrarse en el medio (fig. 94); primer segmento del abdomen sin placa intercoxal; eedeago según muestra la fig. 95.

Género de morfología muy particular definido principalmente por el modelo de incisión ocular y de estriación elitral, la forma del funículo de las antenas y de la lámina media del prosternón, las suturas abdominales tendiendo a borrarse en el medio, como también por la conformación del lóbulo intercoxal del metasternón y la del eedeago, caracteres no reunidos



Figs. 93-95.— *Mysticephala* sp., ♂: 93) metasternón; 94) abdomen; 95) edeago.

por los restantes géneros de la sección y que le aíslan netamente de todos ellos.

El género así definido cuenta, como he indicado ya, a parte de *M. bifovea* Ford de Nueva Guinea caracterizada por la presencia en la parte anterior de la cabeza de una fosa profunda y bifoveolada que bien puede responder, como indica FORD, a una diferenciación sexual, otros varios representantes, algunos de los cuales descritos por LEA como *Dorcatoma* (*simulans*, *corticalis*, *atripennis*, etc.), siguen pendientes de revisión.

Añadiré para terminar que la conformación del lóbulo intercoxal del metasternón idéntica a la de *Petalanobium* Pic y a la de otros géneros de la sección *Mirosternus* da a *Mysticephala* un posible carácter de eslabón de una serie evolutiva que partiendo del modelo *Mirosternus* dio origen a la sección *Dorcatoma* más reciente y más evolucionada. Eslabón que estimo muy avanzado por tener mucho más del modelo *Dorcatoma* que del *Mirosternus*.

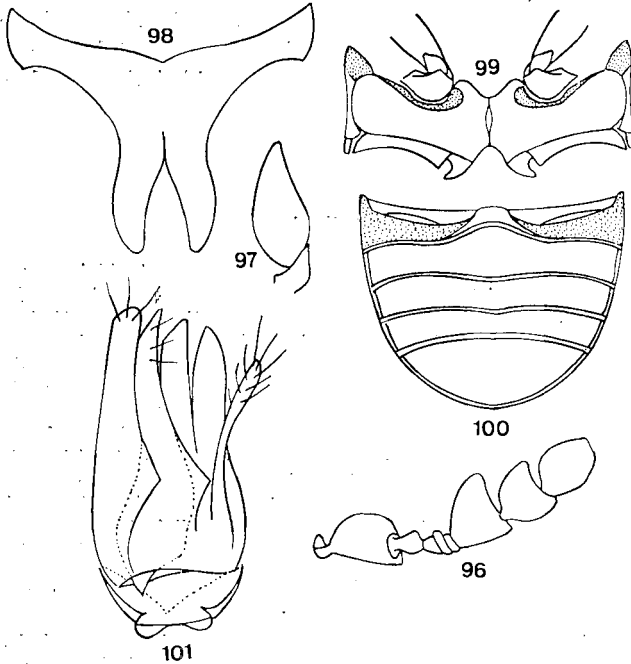
Gén. *Anitys* Thoms.

Anitys Thoms, 1863. *Skandin. Col. Sinopt. Bearb.*, vol. 5, Lund, p. 175.

Amblytoma Muls.-Rey, 1864. *Col. Fr. Térédiles*, p. 328, 381.

Especie-tipo: *Anitys rubens* Hoffm. 1803. *Ent. Heft*, 2, p. 103.

Género de morfología muy particular, bien separado de los restantes géneros de la sección *Dorcatoma* por la siguiente combinación de caracteres.



Figs. 96-101. — *Anitys rubens* (Hoffm.): 96) antena del ♂; 97) último artejo de los palpos maxilares; 98) lámina media del prosternón; 99) metasternón; 100) abdomen; 101) edeago.

Cuerpo corto, fuertemente convexo, subhemisférico, todo él pardo-amarillento; antenas de 8 artejos (fig. 96); ojos apenas escotados; último artejo de los palpos maxilares (fig. 97) más largo que ancho y aguzado en su parte apical; reborde humeral de los élitros muy acusado; lámina media del prosternón (fig. 98) bifurcada y con las dos ramas anchas y algo curvadas hacia adentro; metasternón (fig. 99) muy corto, sólo tan largo como el 2.º segmento abdominal (fig. 100), y con el borde anterior del lóbulo intercoxal más o menos fuertemente sinuoso, excepcionalmente recto; placas metacoxales estrechas, subparalelas; patas robustas; tarsos anchos en la base y gradualmente estrechados hacia el ápice; edeago según muestra la fig. 101.

Propio de Europa central y boreal, con dos representantes conocidos, *A. rubens* (Hoffm.) y *A. cognata* (Muls.-Rey), de muy dudosa separación hasta el punto de haber reunido recientemente LOHSE la especie de MULSANT y REY a la de HOFFMANN en concepto de sinónima.

Laboratorio de Zoología (1)
Facultad de Biológicas
Universidad de Barcelona

RESUME

Ce nouvel travail, qui fait suite à plusieurs d'autres sur les Anobiides, est composé de trois notes dont la première doit être considérée comme un complément à mes récentes études sur le genre *Rhamna* Peyerh. Grâce à l'amabilité de mon excellent collègue M. le Dr. Z. KASZAB qui a bien voulu me confier l'examen des Anobiides rapportés par le Dr. S. ENDRÓNY YOUNGA du Ghana, je reviens aujourd'hui sur ce genre pour apporter des nouvelles précisions sur sa composition spécifique en attirant spécialement l'attention sur *Rh. leonensis* Pic et sur *Rh. obscura* n.sp, ces deux espèces étant présentes au Ghana.

L'étude de quelques *Caenocara* de Corée et des Indes communiquées de même par le Dr. Z. KASZAB, m'a incité à rédiger la deuxième note dans laquelle je révisé, d'une part, la représentation paléarctique du genre, et décris, d'autre part, un nouveau représentant de celui-ci de l'Inde septentrionale. Dans les deux cas j'ai porté une attention particulière à la forme de l'écdage qui, bien quelle n'ait pas encore été utilisée jusqu'à présent, offre un intérêt spécial au niveau spécifique et constitue, en outre, une excellente base pour la division du genre en groupes d'espèces (*Artenkreis*) bien tranchés.

Dans la troisième note je présente la section *Dorcatoma* qui groupe plusieurs genres à morphologie très particulière permettant les isoler des autres sections des *Dorcatominae*. Suit la révision des différents genres de cette section, dix en total dont *Neobyrrhodes* et *Dimorphotheca*, ainsi que deux espèces, *Mizodorcatoma densepunctata* et *Neobyrrhodes oculata*, sont nouveaux. On donne enfin les sources bibliographiques se rapportant aux trois susdites notes.

BIBLIOGRAFIA

- BRETHES, J. — 1921. Trois coléoptères chiliens. *Rev. Chil. Hist. Nat.*, 25, pp. 457-461.
 BROUN, T. — 1880. *Man. New Zeal. Col.*, 1, p. 343.
 BROUN, T. — 1893. *Man. New Zeal. Col.*, 5, p. 1.149.
 CHAMPION, G. C. — 1924. *India Ent. Mo. Mag.*, 60, p. 246.
 ESPAÑOL, F. — 1967. The scientific results of the Hungarian Soil Zoological Expedition to the Brazzaville-Congo (Col. *Anobiidae*). *Opusc. Zool.*, Budapest, 7 (2), p. 177.
 ESPAÑOL, F. — 1968. Anóbidos de los territorios españoles del Golfo de Guinea. *Eos*, Madrid, 43 (3-4), p. 523.
 ESPAÑOL, F. — 1968. Géneros de *Dorcatominae* de la fauna etiópica. *Publ. Inst. Biol. Apl.*, Barcelona, 44, p. 127.
 ESPAÑOL, F. — 1970. El género *Rhamna* Peyerh. nuevo para la fauna española. *Graellsia*, Madrid, 25, 187.

(1) Este trabajo se ha beneficiado de la ayuda concedida a la Cátedra de Zoología (Invertebrados) con cargo al crédito destinado al fomento de la investigación en la Universidad.

- ESPAÑOL, F. — 1972. Sobre los géneros *Secretipes* Lea y *Deltocryptus* Lea. *Publ. Inst. Biol. Apl.*, Barcelona, 53, pp. 76-77.
- ESPAÑOL, F. — 1976. Sobre el género *Cyphanobium* Broun. *Publ. Dep. Zool. Facult. Biol. Univ. Barcelona*, 1, pp. 29-34.
- FALL, H. C. — 1905. Revision of the *Ptinidae* of Boreal America. *Trans. Amer. Ent. Soc.*, 31, pp. 260-277.
- FORD, E. J. Jr. — 1970. Some new anobiids (Col.) from the Papuan subregion. *Pacific Insects*, 12 (1) pp. 125-126.
- GRHAM, H. S. — 1883. *Biol. Centr. Amer.*, 3, pp. 208-209, *Suppl.* p. 350.
- HAYASHI, N. — 1955. Description of a new genus and a new species of *Dorcatominae* from Japan. *Studies on Dorcatominae 2. The Journ. of New Ent.*, 4 (1-2), pp. 21-23.
- HORION, A. — 1961. *Faunistik der Mitteleuropäischen Käfer*, 8 (2), pp. 253-255.
- LEA, A. M. — 1924. On Australian Anobiides (Col.). *Trans. R. Soc. South Australia*, 48, pp. 54-64.
- LOHSE, G. A. — 1969. *Die Käfer Mitteleuropas*, 8, pp. 56-59.
- MULSANT, E. y REY, C. — 1864. Col. France, Térédiles, pp. 338-391.
- PEYERIMEOFF, P. de. — 1912. Nouveaux coléoptères du Nord Africain, 15 note. *Ann. Soc. Ent. Fr.*, 81, p. 518.
- PIC, M. — 1923. Nouveaux coléoptères du Tonkin. *Bull. Soc. Zool. Fr.*, 48, pp. 269-270.
- PIC, M. — 1927. Nouveautés diverses. *Mél. exot. ent.*, 48, p. 10.
- PIC, M. — 1927. Fauna Sumatrensis. *Suppl. Ent.*, 16, p. 50.
- PIC, M. — 1932. Nouveautés diverses. *Mél. exot. ent.*, 60, p. 11.
- PIC, M. — 1937. Nouveautés diverses. *Mél. exot. ent.*, 69, p. 4.
- REITTER, E. — 1901. *Best. Tab.*, 47, pp. 45-46.
- SCOTT, H. — 1924. *Ptinidae* and *Anobiidae* of the Seychelles. *Ann. Mag. Nat. Hist.*, ser. 9-14, pp. 378-384.
- WHITE, R. E. — 1974. Type-species for world genera of *Anobiidae* (Col.). *Trans. Amer. Ent. Soc.*, 99, pp. 415-475.
- WHITE, R. E. — 1974. The *Dorcatominae* and *Tricoryninae* of Chile (Col. *Anobiidae*). *Trans. Amer. Ent. Soc.*, 100, pp. 200-212.