

NOTAS SOBRE CETACEOS DE LAS AGUAS IBERICAS
I. SOBRE UN EJEMPLAR DE *MEGAPTERA NOVAEANGLIAE*
(BOROWSKI, 1781) (*Cetacea, Balaenopteridae*) CAPTURADO FRENTE
A LAS COSTAS GALLEGAS *

por

A. CASINOS, SALVADOR FILELLA, JOAQUIM PELEGRI

La ballena yubarta (*Megaptera novaeangliae*) parece ser en la actualidad una especie bastante rara en las aguas ibéricas. CABRERA (1914) habla de que probablemente era bien conocida por los balleneros vascos. Sin embargo tan sólo hay constancia de cinco citas en la Península Ibérica (CASINOS y VERICAD, 1976). La más antigua (1829) corresponde al Mediterráneo y es muy dudosa. Hay luego una observación frente a las costas cantábricas y tres varamientos o capturas en estas mismas costas.

En las factorías balleneras de las costas gallegas fue capturado un ejemplar en la década de los 60 por uno de los barcos de la factoría de Caneliñas (La Coruña). Otra yubarta debió ser cazada por el barco de Cangas de Morrazo (Pontevedra) durante la campaña de 1973, ya que uno de los autores de esta nota (FILELLA) recogió en dicha factoría barbas que pertenecen inequívocamente a esta especie.

El espécimen de que es objeto esta nota llegó a Caneliñas el 12 de julio de 1976, habiendo sido capturado horas antes frente a la costa donde está situada la factoría, dentro del radio de acción de 50 millas marinas en que operan los barcos balleneros. Se trataba de una hembra, a juzgar por sus dimensiones (véase tabla adjunta) subadulta.

CUERPO

	<i>mm.</i>
1) Longitud total (desde la punta de la mandíbula superior a la parte más profunda de la hendidura entre los dos lóbulos de la aleta caudal)	10.500
2) Longitud desde la punta de la mandíbula superior al centro del ojo	2.320

* Contribución número 7 de la Comissió de Cetologia de la Institució Catalana d'Història Natural.
de la Comissió de Cetologia de la I.C.H.N.

4)	Longitud desde la punta de la mandíbula superior a la comisura bucal	2.280
5)	Longitud desde la punta de la mandíbula superior al orificio auditivo	2.640
6)	Longitud desde el centro del ojo al orificio auditivo (directa)	410
7)	Longitud desde el centro del ojo a la comisura bucal	260
8)	Longitud desde el centro del ojo al centro del espiráculo (directa)	1.140
9)	Longitud desde la punta de la mandíbula superior al espiráculo a lo largo de la línea media	1.790
10)	Longitud desde la punta de la mandíbula superior hasta la inserción de la aleta pectoral	3.000
11)	Longitud desde la punta de la mandíbula superior hasta la punta de la aleta dorsal	6.475
12)	Longitud desde la punta de la mandíbula superior hasta el punto medio del ombligo	5.560
13)	Longitud desde la punta de la mandíbula superior hasta el punto medio del orificio genital	7.020
14)	Longitud desde la punta de la mandíbula superior hasta el centro del ano	7.495
15)	Proyección de la mandíbula inferior sobre la superior	80
17)	Espesor de la capa de grasa en la línea media dorsal, a la altura de la inserción anterior de la aleta dorsal	130
18)	Espesor de la capa de grasa en la línea media lateral, a la mitad de la longitud total del cuerpo	70
19)	Espesor de la capa de grasa en la línea media ventral, a la mitad de la longitud total del cuerpo	70
22)	Perímetro máximo	6.500
23)	Perímetro en un plano transversal en la intersección con el ano	3.060

ABERTURAS

24)	Longitud del ojo	80
25)	Longitud de las aberturas mamarias: derecha	100
	izquierda	105
26)	Longitud de las aberturas genital y anal: genital	660
	anal	251
27)	Longitud del orificio respiratorio	250

APENDICES

29)	Longitud de la aleta pectoral (desde la inserción anterior hasta la punta)	3.050
-----	--	-------

30)	Longitud de la aleta pectoral (desde la inserción posterior hasta la punta)	2.560
31)	Anchura máxima de la aleta pectoral	726
32)	Altura de la aleta dorsal (desde la punta de la aleta hasta la base	190
33)	Longitud de la base de la aleta dorsal	480
34)	Anchura de los lóbulos de la cola (de punta a punta)	3.354
35)	Distancia desde el punto más próximo del borde anterior de los lóbulos de la cola, hasta la hendidura media	846
36)	Profundidad de la hendidura media entre los lóbulos de la cola	30

TABLA 1. — Medidas tomadas según el método de Norris (1961).

El espesor de la capa de grasa es superior a los valores que da TOMILIN (1967), pero el mismo autor hace referencia a que en los ejemplares jóvenes el grosor es mayor que en los adultos.

Sobre el maxilar derecho se contabilizaron 386 barbas, lo que está muy cerca del máximo (400) que TOMILIN (op. cit.) da para la especie.

A la altura del ojo se llegaron a contar 44 surcos ventrales. Este número es mayor que los máximos que se dan NISHIWAKI (1972) y TOMILIN (op. cit.), aunque este último ya comenta la gran variación de estas estructuras en número y anchura.

La tonalidad general del cuerpo era de un negro azulado. Tan sólo la parte media de la garganta presentaba una zona netamente blanca reducida a pequeñas manchas aisladas, que también estaban presentes en la mandíbula inferior. Las aletas pectorales eran blancas en su superficie inferior, si bien en el extremo distal de ésta había pequeñas manchas grises. La coloración de las barbas respondía estrictamente a la clásica que describe TOMILIN (op. cit.), es decir negro-gris con flecos marrones.

Como único contenido intestinal había algunos ejemplares de eufausiáceos.

Tan sólo se encontraron ectoparásitos en la aleta pectoral derecha. Se trataba de una colonia de *Coronula diadema* sobre la que se habían fijado ejemplares de *Conchoderma auritum*. Según TOMILIN (op. cit.) esta asociación se encuentra típicamente adherida a este balenoptérico.

Los autores agradecen a la Dirección de la factoría ballenera de Caneliñas (La Coruña) las facilidades dadas para la obtención de los datos del ejemplar a que hace referencia la presente nota. Viaje y estancia fueron posibles con una ayuda económica de la Institució Catalana d'Història Natural.

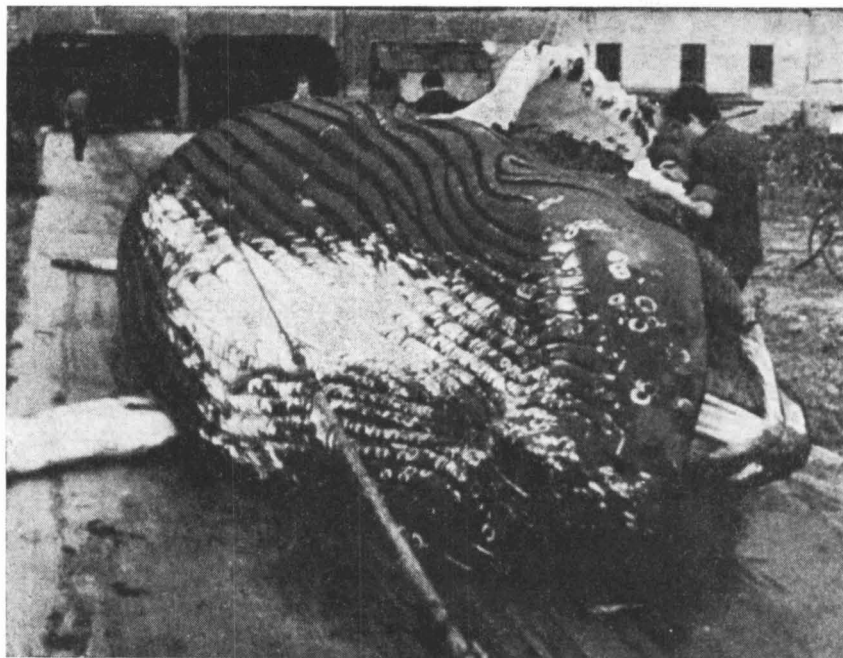


Fig. 1. — Vista parcial de la cara ventral del ejemplar

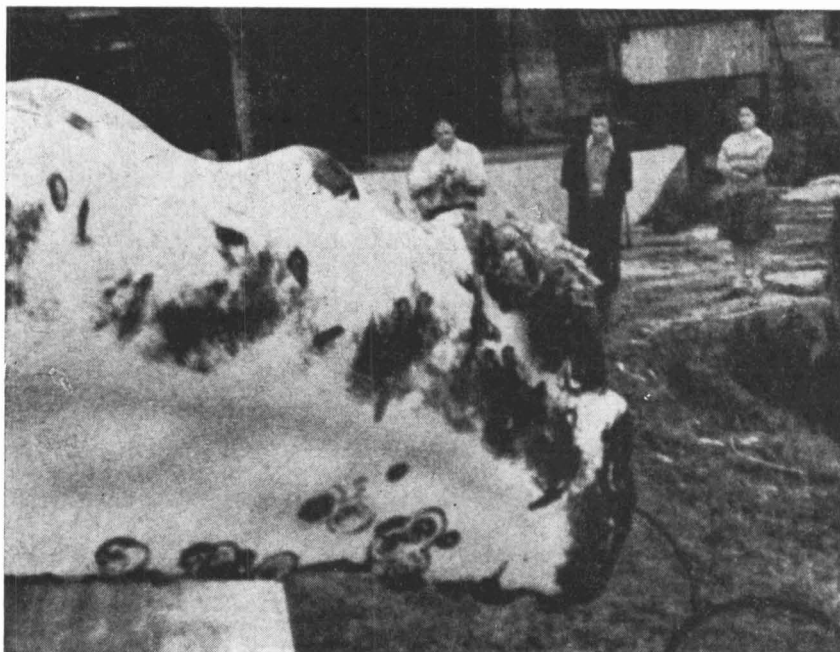


Fig. 2. — Vista parcial de la aleta pectoral derecha, en la que se observa la colonia de ectoparásitos

SUMMARY

This note is about a specimen of humpback whale caught off the coasts of the N W of the Iberian Peninsula. Data about measures, coloration, food and ectoparasites are given.

BIBLIOGRAFIA

- CABRERA, A. — 1914. *Fauna Ibérica. Mamíferos*. Madrid, 441 pp.
- CASINOS, A. y VERICAD, J.R. — 1976. The Cetaceans of the Spanish coasts: a survey. *Mammalia*, 40: 267-289.
- NISHIWAKI, M. — 1972. General Biology. En: *Mammals on the Sea. Biology and Medicine*. S.H. Ridgway (Ed.). Charles C. Thomas, Springfield, 812 pp.
- NORRIS, K. S. — 1961. Standardized methods for measuring and recording data on the smaller cetacea. *Journal of Mammalogy*, 42: 471-476.
- TOMILIN, A.G. — 1967. *Mammals of the U.S.S.R. and adjacent countries. Cetacea*. Israel Program for Scientific Translations, Jerusalem, 717 pp.

Cátedra de Zoología (Vertebrados)
Facultad de Biología
Universidad de Barcelona

Departamento de Vertebrados
Museo de Zoología de Barcelona