

**Nuevos datos sobre la subfamilia Dorcatominae:  
La sección Mirosternus (Col. Anobiidae, nota 73)**

por

F. ESPAÑOL

Prosiguiendo el estudio de la subfamilia *Dorcatominae* me ocupo en la presente nota de la sección *Mirosternus* con el fin de fijar su posición sistemática, de ampliar con nuevos datos el conocimiento de las distintas unidades que la componen, de señalar los caracteres que definen a cada una de éstas y de precisar su actual distribución geográfica.

Para ello he dispuesto de diferentes materiales facilitados por el Departamento de Entomología del Museo de Historia Natural de París, por Miss C. M. F. VON HAYEK del Museo Británico de Historia Natural, por el Instituto R. de Ciencias Naturales de Bélgica, por el B. P. BISHOP, Museo de Honolulu, por el doctor G. KUSCHEL de la División Entomológica D.S.I.R. de Auckland, por el doctor E. G. MATTHEWS del Museo Sud-Australiano de Adelaide, y por el doctor E. J. FORD JR., del Departamento de Agricultura de Baltimore, Maryland, a todos los cuales, centros y colegas, agradezco la eficaz colaboración prestada.

Como nota previa y con el fin de dar una visión de conjunto de las distintas secciones supergenéricas entre las cuales creo puede repartirse la indicada subfamilia, paso revista, en la clave que acompaño, a los principales caracteres que definen a cada una de ellas, clave que complemento con el cuadro genérico de las mismas, en un intento más de ordenación natural de tan extensa subfamilia.

Clave de ordenación en secciones de la subfamilia *Dorcatominae*.

- |     |  |                             |
|-----|--|-----------------------------|
| 1.  | Coxas anteriores contiguas . . . . .   | 2                           |
| 1'. | Coxas anteriores separadas . . . . .   | 5                           |
| 2.  | Coxas anteriores visibles en estado de reposo, estando el cuerpo retraído . . . . .  | Sección <i>Stagetus</i> .   |
| 2'. | Coxas anteriores invisibles estando el cuerpo retraído . . . . .   | 3                           |
| 3.  | Borde anterior del metasternón sin saliente lobuliforme entre las coxas intermedias; quilla anterior transversa de dicho esternito no interrumpida . . . . . | Sección <i>Tricorynus</i> . |
| 3'. | Borde anterior del metasternón con un saliente lobuliforme entre las coxas intermedias que interrumpe a la quilla anterior transversa . . . . .              | 4                           |

4. Edeago de estructura complicada; parámetros del mismo con lóbulo lateral ciliado; antenas de 11 artejos . . . Sección *Protheca*.
- 4'. Edeago de estructura sencilla; parámetros del mismo sin lóbulo lateral ciliado; antenas de 9 a 10 artejos . . . Sección *Sculptotheca*.
5. Lóbulo anterior del metasternón notablemente desarrollado, ancho, nunca escotado por delante, tan largo o casi tan largo como el resto del esternito y alcanzando a cubrir las mandíbulas en estado de retracción; segundo segmento del abdomen muy alargado, tan largo como o más largo que los dos siguientes reunidos; placas metacoxales ensanchadas hacia adentro . . . Sección *Petalium*.
- 5'. Lóbulo anterior del metasternón mucho menos desarrollado, a veces más o menos escotado por delante y notablemente más corto que el resto del esternito; segundo segmento abdominal de longitud normal, siempre más corto que los dos siguientes reunidos; placas metacoxales paralelas o ensanchadas hacia afuera . . . . . 6
6. Coxas anteriores visibles en estado de retracción; los dos últimos artejos de las antenas estrechamente aplicados uno contra otro simulando uno sólo; lóbulo anterior del metasternón más o menos profundamente escotado por delante . . . Sección *Calymnaderus*.
- 6'. Coxas anteriores invisibles en estado de reposo; los dos últimos artejos de las antenas bien individualizados; lóbulo anterior del metasternón no escotado por delante . . . . . 7
7. Edeago asimétrico, de estructura muy particular; primer segmento del abdomen sin placa intercoxal . . . . . Sección *Dorcatoma*.
- 7'. Edeago simétrico y construido según un modelo que se repite no sólo en los *Dorcatominae*, sino también en otras divisiones de la familia; primer segmento del abdomen, de ordinario, con placa intercoxal . . . . . Sección *Mirosternus*.

En cuanto al contenido de las precedentes secciones es mi opinión que el estudio comparado de los distintos géneros de *Dorcatominae* conduce a la asignación, a cada una de aquellas, de un determinado número de éstos de acuerdo con el siguiente reparto, del que quedan al margen los géneros *Falsopetalium* Pic, *Microthaptor* Pic *Macrodorcatoma* Pic y *Euderia* Broun, los tres primeros por seguirme desconocidos, el último por considerar errónea la colocación que le han asignado algunos autores en la subfamilia *Dorcatominae*, con la que nada tiene que ver, y si en cambio con ciertos *Bostrychidae* en cuya familia debe seguramente figurar.

Sección *Tricorynus*. Considerada por WHITE como subfamilia independiente y en la que cuentan, a mi entender, los géneros *Tricorynus* Waterh. (= *Catorama* Guér., *Hemiptychus* Lec., *Xylotheca* Reitt.), *Cryptorama* Fall (= *Peridorcatoma* Lep.), *Deltocryptus* Lea, *Stagetomorphus* Pic (= *Aulacanobium* Lea, subgén. *Zanzibarinus* Esp., subgén. *Hieckeus*

Esp.), *Striatheca* White, *Rhamna* Peyer., *Neosothes* White, *Hemimesothes* Esp., *Mesothes* Muls. Rey, *Secretipes* Lea y *Mesocoelopus* Duv.

Sección *Stagetus*. Incluye los géneros *Stagethus* Woll. (= *Theca* Muls. Rey), *Stagetodes* Esp. y *Anisotheca* Esp.

Sección *Protheca*. Figuran en ella los géneros *Protheca* Lec. (pars), *Methemus* Broun (= *Capnodes* Broun, *Dicoelocephalus* Lea, *Capnodula* Strand), *Stichtoptychus* Fall, *Picatoma* Lep., *Ascutotheca* Lesn. y *Condrottheca* Lesn.

Sección *Sculptotheca*. Cuentan en ella los géneros *Sculptotheca* Schilsk. (= *Protheca* Lec. pars, *Stagetomimus* Pic, *Parattheca* Scott), *Nesotheca* Scott, *Metattheca* Scott y *Anakania* Pic.

Sección *Petalium*. Reúne a los géneros *Petalium* Lec. (subgén. *Rhadine* Baudi, subgén. *Metapetalium* Esp., subgén. *Fossanobium* Pic), *Exopetalium* Esp., *Nesopetalium* Esp. y *Afropetalium* Esp.

Sección *Calymmaderus*. Reúne a los géneros *Calymmaderus* Sol. (= *Eupactus* Lec., *Eutheca* Kiesw., *Lioolius* Gorh., *Thaptor* Gorh., *Byrrhocerus* Brèth., *Nevermannus* Fish., subgen. *Eupactidius* Esp.), *Bythostethus* Esp., *Ogmostethus* Esp. y *Calytheca* White.

Sección *Dorcatoma*. Con *Dorcatoma* Hbst., *Mizodorcatoma* Hayash., *Caenocara* Thoms. (= *Tylistus* Lec., *Enneatoma* Muls. Rey), *Cyphanobium* Broun, *Byrrhodès* Lec. (= *Priotoma* Gorh., *Fachus* Luc.), *Eutylistus* Fall, *Notiotheca* Brèth., *Metadorcatoma* Scott, *Mysticephala* Ford y *Anitus* Thoms. (= *Amblytoma* Muls. Rey).

Sección *Mirosternus*. De acuerdo con los resultados hasta el momento conseguidos esta sección reúne una serie relativamente numerosa de elementos cuya puesta al día constituye, como he indicado ya, el objetivo principal del presente trabajo, pero antes de entrar en el detalle de los referidos elementos juzgo obligado señalar aquellos caracteres, los más significativos, comunes a todo el grupo, que apoyan el mantenimiento de dicha sección.

Parte inferior de la cabeza más o menos deprimida, pero no excavada, en su parte media, entre los ojos (figs. 20, 21, 37); éstos enteros; antenas (figs. 1, 7, 12, 22, 27, 31, 38, 42, 52, 59) de 9 a 11 artejos con maza terminal de tres notablemente desarrollada; ángulos anteriores del protórax (fig. 3) algo salientes hacia adelante hasta cubrir parcialmente a los ojos al entrar la cabeza en retracción; prosternón escotado en su borde posterior, la escotadura limitada por sendos salientes angulosos; mesosternón excavado por dentro para la recepción de la masa de las antenas en estado de reposo; metasternón (figs. 4, 9, 15, 24, 29, 33, 40, 44, 49, 54,

55, 61) con surcos tarsales y con el lóbulo intercoxal bien desarrollado, ancho, en forma de yunque; metapisternas estrechas, subparalelas, más raramente triangulares y ensanchadas por detrás; primer segmento abdominal (figs. 5, 10, 17, 25, 30, 34, 41, 45, 50, 56, 62) excavado, de ordinario, para la recepción de las patas posteriores y diferenciando una placa intercoxal, que puede excepcionalmente faltar; el último con un estrecho surco o fina depresión más o menos extendidos a todo lo largo del borde externo; suturas abdominales rectas, ligeramente arqueadas o apenas sinuosas, bien impresas en todo su recorrido; placas metacoxales sea paralelas, sea algo ensanchadas hacia afuera; coxas anteriores separadas una de otra e invisibles cuando el cuerpo entra en retracción; las intermedias asimismo separadas por interponerse entre ellas el apéndice intercoxal del metasternón: edeago (figs. 6, 11, 18, 19, 26, 35, 47, 57, 63) simétrico, uniforme en toda la sección y construido según un modelo que recuerda al de otros varios *Anobiidae*, siendo en él característica la presencia de una pieza longitudinal quitinosa que recorre la parte media del lóbulo medio.

Por lo que a su composición se refiere advertiré que la sección así definida fue objeto en 1970 de una aportación mía en la que quedó constituida por los géneros *Mirosternus* SHARP, *Cryptoramorphus* WHITE, *Dorcatoimiella* BLAIR y *Masatierrum* PIC; contenido que poco después, en 1973, apliqué sólo nominalmente con la adición de *Leptobia* FAUV., *Pseudodorcatoima* PIC y *Serianotus* FORD; y que hoy con el estudio de nuevos materiales aumento hasta diez, dos de ellos inéditos, tal como pone de manifiesto la siguiente clave de determinación.

Clave de determinación a nivel genérico de la sección *Mirosternus*.

1. Antenas de 9 artejos (fig. 1); último artejo de los palpos maxilares (fig. 2) fuerte y progresivamente aguzado desde el tercio basal hasta el ápice; élitros con series longitudinales de puntos fuertemente impresas y regularmente dispuestas en toda la superficie de los mismos; pronoto con las márgenes explanadas . . . . .  
Gén. *Petalanobium* PIC.
- 1'. Antenas de 10 a 11 artejos (figs. 7, 12, 22, 27, 31, 38, 42, 52, 59); último artejo de los palpos maxilares truncado o escotado en el ápice; élitros sin series longitudinales de puntos o con éstas superficiales, por lo menos en parte, y sin cubrir, a menudo, toda la superficie de los mismos; pronoto con las márgenes no explanadas . . . . . 2
2. Surcos tarsales estrechos (figs. 9, 15, 24, 29, 33, 40); primer segmento abdominal con las excavaciones receptoras de las patas posteriores por lo común bien marcadas . . . . . 3
- 2'. Surcos tarsales anchos (figs. 44, 49, 54, 55, 61); primer segmento abdominal con las excavaciones receptoras de las patas posteriores no manifiestas o apenas indicadas . . . . . 8

3. Artejos del funículo de las antenas notablemente ensanchados, tan anchos como los de la maza (fig. 7) . . . Gén. *Leptobia* FAUV.
- 3'. Artejos del funículo de las antenas normales, mucho más estrechos que los de la maza (figs. 12, 22, 27) . . . . . 4
4. Último artejo de los palpos maxilares truncado o sinuoso en el ápice (figs. 13, 14, 23) . . . . . 5
- 4'. Último artejo de los palpos maxilares profundamente escotado en el ápice (figs. 28, 32, 39) . . . . . 6
5. Elitros con series longitudinales de puntos en el disco, en los lados o en ambos a la vez; metasternón simplemente surcado en el medio (fig. 15) . . . . . Gén. *Serianotus* FORD.
- 5'. Elitros sin las indicadas series, todo lo más con unos pocos puntos alineados junto al borde apical-externo; metasternón con el surco medio situado, de ordinario, en una depresión (fig. 24) . . . . . Gén. *Mirosternus* SHARP.
6. Antenas de 11 artejos (fig. 27) . . . . . Gén. *Cryptoramorphus* WHITE.
- 6'. Antenas de 10 artejos (figs. 31, 38) . . . . . 7
7. Elitros sin estrías ni series longitudinales de puntos; metasternón (fig. 33) regularmente redondeado de un lado al otro, con el surco longitudinal medio vestigial, apenas manifiesto; metapisternas triangulares, ensanchadas por detrás; último esternito abdominal (fig. 34) no deprimido en el medio y con el borde externo normal no recorrido por una doble quilla . . . . . Gén. *Pseudodorcatoma* PIC.
- 7'. Elitros con series longitudinales de puntos junto al borde externo; metasternón (fig. 40) surcado longitudinalmente en el medio en su mitad posterior, el surco ancho y situado en una ligera, pero sensible, depresión; metapisternas paralelas; último esternito abdominal (fig. 41) deprimido en el medio y con el borde externo recorrido por una doble quilla . . . . . Gén. *Fauvelinus* nov.
8. Antenas de 11 artejos (fig. 42); último artejo de los palpos maxilares truncado en el ápice (figs. 43, 48) . . . . . Gén. *Dorcatomiella* BLAIR.
- 8'. Antenas de 10 artejos (figs. 52, 59); último artejo de los palpos maxilares escotado en el ápice (figs. 53, 60) . . . . . 9
9. Primer segmento del abdomen con la placa intercoxal bien manifiesta, particularmente estrecha y alargada (fig. 56); metasternón (figs. 54, 55) con el surco longitudinal medio no situado en una depresión, los surcos tarsales moderadamente ensanchados y el borde anterior del apéndice intercoxal muy ligeramente convexo, casi plano; élitros lisos, sin desigualdades manifiestas . . . . . Gén. *Mirosternomorphus* nov.
- 9'. Primer segmento del abdomen sin placa intercoxal (fig. 62); metasternón (fig. 61) con el surco longitudinal medio situado en una ligera, pero sensible, depresión, los surcos tarsales fuertemente ensanchados, y el borde anterior del apéndice intercoxal sinuo-

so como consecuencia del notable ensanchamiento de los surcos tarsales; superficie de los élitros algo desigual.

Gén. *Masatierrum* Pic.

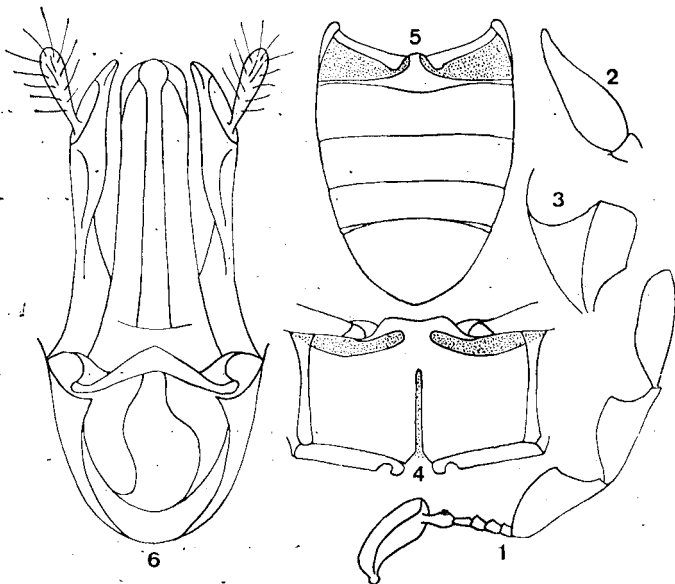
Como complemento de la precedente clave acompaño un breve estudio descriptivo de cada uno de los géneros en ella incluidos con el fin de facilitar su identificación, de señalar sus correspondientes especies-tipo, de dar una idea de su contenido específico y de precisar la localización geográfica de sus respectivos representantes propios, en su mayor parte, de las tierras del Pacífico, poco conocidos todavía y para los que se hace necesaria una revisión global con su consiguiente puesta al día.

Gén. *Petalanobium* Pic.

*Petalanobium* Pic, 1922. *Mél. Exot. Ent.*, 35, p. 7.

Especie-tipo: *Petalanobium auratum* Pic.l.c. (Isla de la Reunión).

Género de morfología muy particular, notablemente diferenciado del resto de representantes de la sección *Mirosternus*, con los que, no obstante, forma grupo por presentar todos los caracteres que definen a éstos.



Figs. 1-6. — *Petalanobium auratum* Pic: 1) antena del ♂; 2) último artejo de los palpos maxilares; 3) protórax visto de lado; 4) metasternón; 5) abdomen; 6) edeago.

Cuerpo alargado, cilíndrico; pubescencia amarilla, dorada, dispuesta en líneas longitudinales sobre los élitros. Parte inferior de la cabeza con sendas impresiones de contorno oval, una a cada lado de la línea media; ésta poco manifiesta por lo que ambas impresiones toman la apariencia de una depresión central subredondeada; antenas (fig. 1) de 9 artejos, con maza terminal de 3 notablemente desarrollada; último artejo de los palpos maxilares (fig. 2) estrecho, muy largo y progresivamente aguzado desde el tercio basal hasta el ápice. Pronoto con las márgenes explanadas y de bordes cortantes en todo su recorrido. Elitros con series longitudinales de puntos, grandes, próximos unos a otros y fuertemente impresos en toda la superficie. Metasternón (fig. 4) proporcionalmente largo, con surco longitudinal medio que desde la base se prolonga hasta la vecindad del borde anterior; surcos tarsales de anchura moderada, lóbulo intercoxal ligeramente cóncavo en su borde anterior; metapisternas paralelas; abdomen sensiblemente alargado (fig. 5) con el primer segmento moderadamente excavado a cada lado de la zona media, ésta elevada, relativamente grande y de contorno subtriangular; placas metacoxales paralelas; fémures y tibias gráciles; tarsos cortos. Edeago según muestra la fig. 6.

Un solo representante conocido *P. auratum* Pic, descrito en 1922 de la Isla de la Reunión y presente también en la India (Bombay) de donde fue redescrito años más tarde, en 1943 (*Echange, Num. Spec. Opusc. Mart.* 9, p. 9), por el mismo Pic bajo el nombre de *Anobium marginaticolle*. A este respecto llama la atención el que Pic considerara, en un principio, a este insecto vecino de *Petalium* y lo redescubriera más tarde como *Anobium*, de cuyos géneros, bien diferentes uno de otro, se encuentra, en realidad, muy alejado.

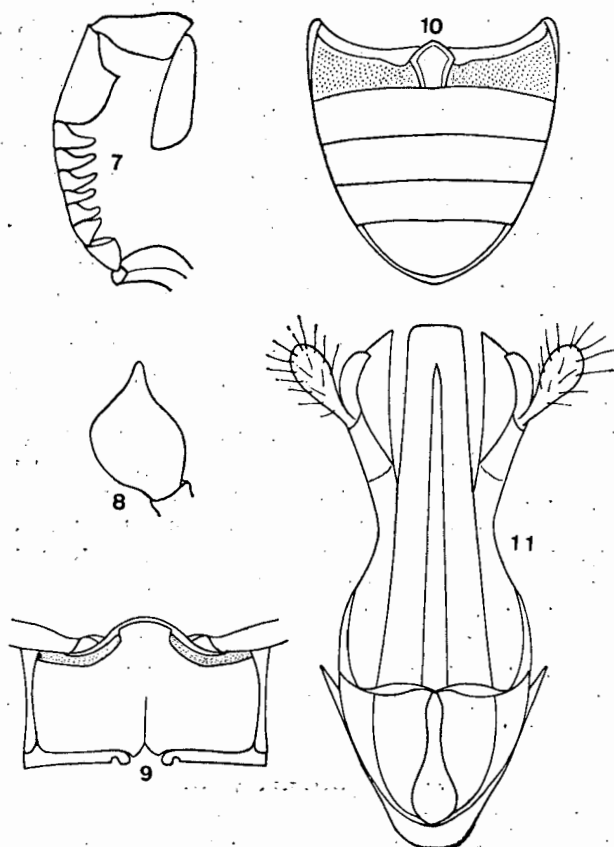
### Gén. *Leptobia* Fauv.

*Leptobia* Fauv., 1907. *Rev. d'Ent.*, 25, p.9.

*Leptotheba* Fauv., 1904. *Rev. d'Ent.*, 23, p. 151.

Especie-tipo: *Leptobia laticornis* (Fauv.) 1904, *Rev. d'Ent.*, 23, p. 152 (Islas de la Lealtad, Maré).

♂. — Cuerpo oblongo, muy convexo; pubescencia semilevantada. Cabeza voluminosa; ojos grandes, enteros, salientes; antenas (fig. 7) de 11 artejos, con los 6 que preceden a la maza transversos, aserrados por dentro y notablemente desarrollados; último artejo de los palpos maxilares (fig. 8) ancho, subtriangular, truncado en el ápice y con el ángulo apical-externo saliente, aguzado. Elitros con tres series longitudinales de puntos, la externa dispuesta a lo largo del borde lateral, entera y continua, a modo de estría, junto a ésta se sitúan las otras dos con los puntos aislados, sin formar estrías y tendiendo a borrarse por detrás; el resto de la superficie elitral con puntuación diminuta, densamente dispuesta, sin diferenciar estrías ni series de puntos. Metasternón (fig. 9) surcado longitudinalmente en el medio, el surco fino, superficial y borrado por delante; lóbulo inter-



Figs. 7-11.—*Leptobia laticornis* (Fauv.): 7) antena del ♂; 8) último artejo de los palpos maxilares; 9) metasternón; 10) abdomen; 11) edeago.

coxal con el borde anterior en arco regularmente convexo; surcos tarsales estrechos; metapisternas subparalelas. Primer segmento abdominal (fig. 10) excavado para la recepción de las patas posteriores y con la placa intercoxal fuertemente impresa; el último con el surco que recorre el borde externo bien manifiesto; placas metacoxales ligeramente ensanchadas hacia afuera. Edeago según muestra la fig. 11.

♀. — Desconocida.

Género estrechamente relacionado con *Serianotus* Ford, del que difiere por la anchura insólita de los artejos que preceden a la maza de las antenas.



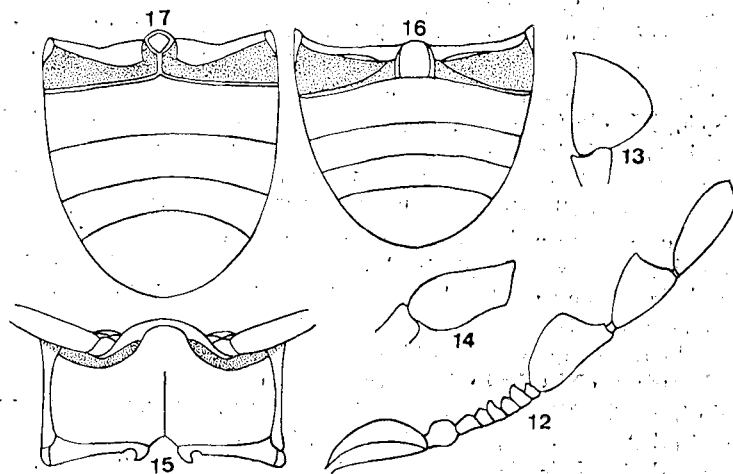
De él se conoce un único representante *L. laticornis* (Fauv.) situado, según su autor, en la vecindad de *Stagetus* Woll: (= *Theca* Muls. Rey), con el que, en realidad, poco tiene que ver por alejarle de él muchos e importantes caracteres dependientes de la morfología externa y de la genitalia masculina.

En cuanto a la supuesta *Leptobia* (?) *guadalupensis* descrita en 1909 por Pic de las Pequeñas Antillas y para la que creó años más tarde, en 1947, Lepesme el género *Picatoma*, recordaré que en una de mis notas precedentes (*Misc. Zool.* 1973, 3(3), pp. 51-67) establecí para este género y otros varios elementos afines la sección *Protheca* que, como puede comprobarse, constituye una unidad sistemática morfológicamente aislada de la sección *Mirosternus* y por lo tanto de *Leptobia*.

### Gén. *Serianotus* Ford.

*Serianotus* Ford, 1970. *Pacific Insects*, 12(1), p. 124.

Especie-tipo: *Serianotus lindoroides* (Ford) 1956, *Proc. Haw. Ent. Soc.* 16(1), p. 36 (FIJI).



Figs. 12-17. — *Serianotus (Niuebates) rugosus* n.sp.: 12) antena del ♂; 14) último artejo de los palpos maxilares; 15) metasternón; 17) abdomen. *Serianotus* (s. str.) *lindoroides* (Ford): 13) último artejo de los palpos maxilares; 16) abdomen.

Antenas (fig. 12) de 11 artejos; último artejo de los palpos maxilares (figs. 13, 14) truncado en el ápice. Elitros con series longitudinales de puntos en el disco, en los lados o en ambos a la vez. Metasternón (fig. 15) con surco longitudinal medio en su mitad posterior y con los surcos tar-

sales estrechos; borde anterior del lóbulo intercoxal regularmente convexo; metapisternas subparalelas. Primer segmento abdominal (figs. 16, 17) excavado para la recepción de las patas posteriores; placas metacoxales ensanchadas hacia afuera. Edeago según muestran las figs. 18 y 19.

Propuesto por FORD en 1970 para *Mirosternus lindoroides* Ford de Fiji, el presente género está estrechamente relacionado con *Mirosternus* del que se distingue por los élitros con series longitudinales de puntos en número y posición variables según las especies, y por la forma diferente del metasternón.

Por lo que a su composición se refiere, se trata de un género ampliamente extendido por las islas del Pacífico susceptible de repartirse en dos grupos de especies con buenos caracteres diferenciales que justifican a mi entender el establecimiento para ellos de sendas secciones subgenéricas.

Subgén. *Serianotus* s. str. Definido por el primer segmento abdominal con la placa intercoxal (fig. 16) bien desarrollada, extendida a lo largo del segmento (fig. 16), por la parte inferior de la cabeza con una impresión de contorno oval a cada lado de la línea media; ésta quillada (fig. 20).

Figuran en él, al lado de *S. lindoroides* (FORD), los supuestos *Dorcatoma punctilatera* Lea de la Isla de Lord Howe, *Theca figurata* Fauv. y *Theca semirufa* Fauv. de Nueva Caledonia y Nuevas Hébridas, *Calymmaderus atronotatus* Pic de las Islas de Juan Fernández y otras varias especies pendientes de revisión o inéditas.

Subgén. **Niuebates** nov. Caracterizado por la forma muy particular de la placa intercoxal del primer segmento del abdomen (fig. 17), pequeña, dispuesta sólo en la parte anterior del mismo y prolongada hasta la base de éste por una quilla alta y tendiendo a bifurcarse en su extremo posterior, justo en su punto de unión con la sutura que separa dicho segmento del segundo; a cuya particularidad se suma todavía la falta en la parte inferior de la cabeza (fig. 21) de las dos impresiones y de la línea aquillada que las separa, propias de *Serianotus* s. str.

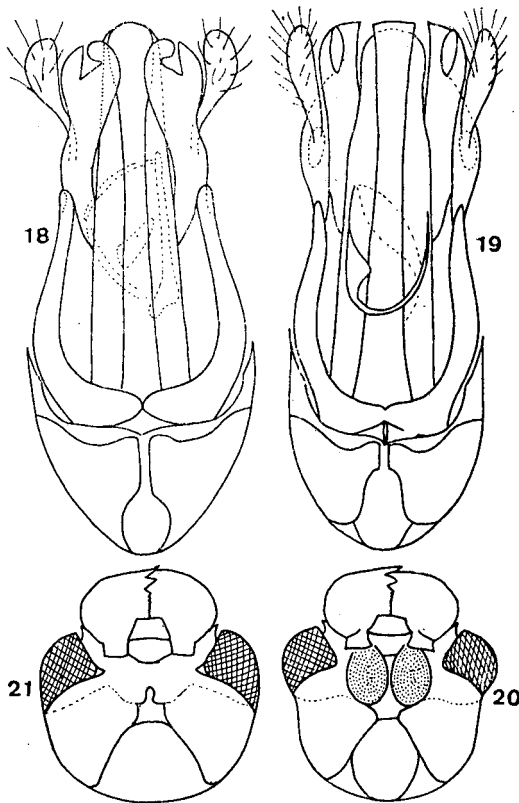
Un solo representante conocido:

***Serianotus (Niuebates) rugosus* n.sp.**

Holotipo, ♂, Niue Is. (Entomology Division, D.S.I.R., Auckland).

Longitud 2 mm. Cuerpo cilíndrico, pardo rojizo uniforme; puntuación apretada y desigual dando a la superficie del pronoto y élitros un aspecto rugoso; pubescencia bastante larga, oblicuamente dispuesta y de tonalidad amarillenta.

Cabeza (fig. 21) ligeramente deprimida por debajo entre los ojos; antenas (fig. 12) de 11 artejos con la maza suelta y más larga que el resto de la antena; último artejo de los palpos maxilares (fig. 14) subrectangular, más largo que ancho y truncado en el ápice; élitros con 4 series longitudinales de puntos a cada lado, las 2 externas enteras y bien marcadas, la siguiente tendiendo a borrarse por detrás, la interna muy finamente impresa en todo su recorrido, a partir de ésta hasta la sutura prácticamente borradas, con sólo indicios de las mismas; esternitos torácicos y patas



Figs. 18-21.—*Serianotus* (*Niuebates*) *rugosus* n.sp.: 18) eedeago; 21) parte inferior de la cabeza. *Serianotus* (s.str.) *punctilatera*. (Lea): 19) eedeago; 20) parte inferior de la cabeza

como en el resto de representantes del género; segmentos abdominales (fig. 17) con las suturas rectas por delante y tendiendo a curvarse por detrás; puntuación de los mismos finamente rugosa; eedeago según muestra la fig. 18.

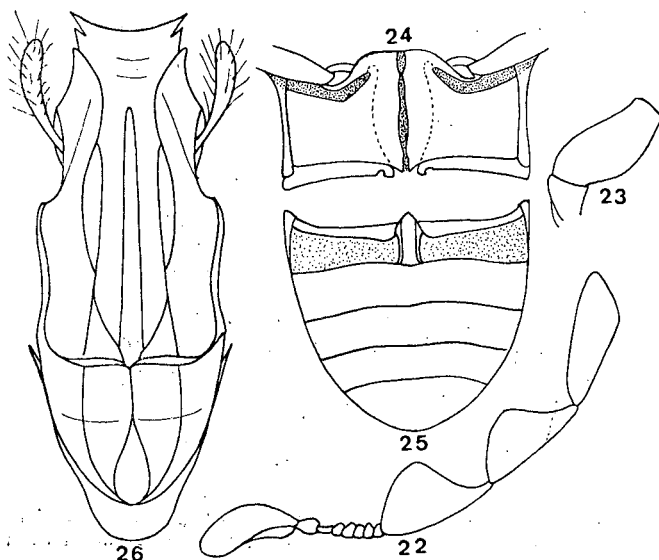
### Gén. *Mirosternus* Sharp.

*Mirosternus* Sharp, 1881. *Trans. Ent. Soc. Lond.*, 4, p. 522.

Especie-tipo: *Mirosternus glabripennis* Sharp, 1. c., p. 524 (Hawaii).

Cuerpo oblongo, convexo; pubescencia más o menos desarrollada. Cabeza muy ligeramente deprimida por debajo entre los ojos; éstos enteros; antenas (fig. 22) de 11 artejos, con la maza muy grande y notable-

mente alargada; último artejo de los palpos maxilares (fig. 23) truncado en el ápice. Elitros sin estrias ni series longitudinales de puntos, pero por lo común con una serie de puntos grandes en el borde látero-apical de los mismos. Metasternón (fig. 24) surcado longitudinalmente en el medio, por lo menos en su parte posterior, el surco situado de ordinario en una depresión; borde anterior del lóbulo intercoxal en arco regularmente convexo, los surcos tarsales estrechos y las metapísternas paralelas o ligeramente ensanchadas por detrás. Primer segmento abdominal (fig. 25) normalmente excavado y con la placa intercoxal bien manifiesta; placas metacoxales débilmente ensanchadas hacia afuera. Edeago según muestra la fig. 26.



Figs. 22.26. — *Mirosternus maurus* Sharp: 22) antena del ♂; 23) último artejo de los palpos maxilares; 26) edeago. *Mirosternus carinatus* Sharp: 24) metasternón; 25) abdomen.

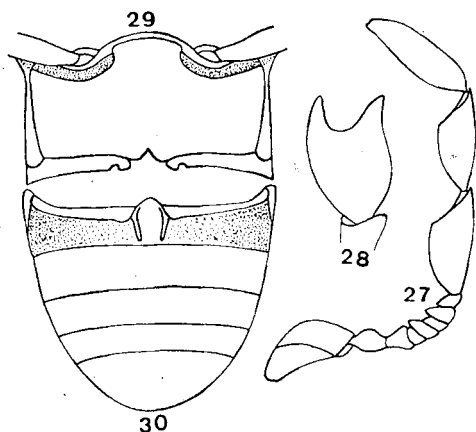
Género típicamente hawaiano con más de 70 representantes conocidos del archipiélago; señalado asimismo de las Islas Marianas, Carolinas, Fiji y Samoa, si bien algunas de las especies descritas de estas islas (*M. gresiti* Ford, *M. boninensis* Ford) han sido luego transferidas al gén. *Cryptoramorphus* White, y parte, por lo menos, de las restantes siguen dudosas y pendientes de revisión; en cuanto a las de América Central repartidas entre Méjico, Guatemala, Panamá y Antillas, responden muy probablemente a interpretaciones erróneas de representantes de otras secciones genéricas.

### Gén. *Cryptoramorphus* White

*Cryptoramorphus* White, 1966. *Ann. Ent. Soc. Amer.* 59(5), p. 959.

Especie-tipo: *Cryptoramorphus floridanus* White, 1. c. (Gainesville, Florida, U.S.A.).

Como indica su nombre *Cryptoramorphus* nos muestra un aspecto general que recuerda bastante al género *Cryptorama* Fall, sin embargo la cabeza no excavada por debajo, las coxas anteriores separadas una de otra, el metasternón con lóbulo intercoxal y la presencia de surcos tarsales, son caracteres que le oponen al citado género y que apoyan, según opinión de WHITE, la separación de ambos a nivel de subfamilia. Relacionado, en cambio, con *Mirosternus* y *Serianotus* con los que tiene de común las antenas de 11 artejos (fig. 27), los surcos tarsales estrechos y la forma del apéndice intercoxal del metasternón (fig. 29), la estructura abdominal (fig. 30), amén de los restantes caracteres que definen a la sección *Mirosternus*, pero separado de ambos por el último artejo de los palpos maxilares (fig. 28) profundamente escotado en el ápice, por los élitros sin estrías ni series de puntos en toda su superficie, por el metasternón no surcado ni deprimido en el medio, regularmente redondeado de un lado al otro, y por las metapisternas triangulares, ensanchadas por detrás (fig. 29).



Figs. 27-30. — *Cryptoramorphus sumatrensis* (Pic): 27) antena del ♂; 28) último artejo de los palpos maxilares; 29) metasternón; 30) abdomen.

Más próximo todavía a *Pseudodorcatoma* Pic del que copia todos los caracteres si se exceptúa el número de los artejos de las antenas: 11 frente a los 10 que posee el género de Pic, diferencia al parecer única que hace algo dudosa la conservación del género *Cryptoramorphus*.

Reúne a diferentes especies ampliamente distribuidas por un área todavía mal limitada que incluye los Estados Unidos de Norteamérica, Japón, Islas Marianas y Carolinas, Nueva Guinea, Java, Sumatra e Isles Seychelles.

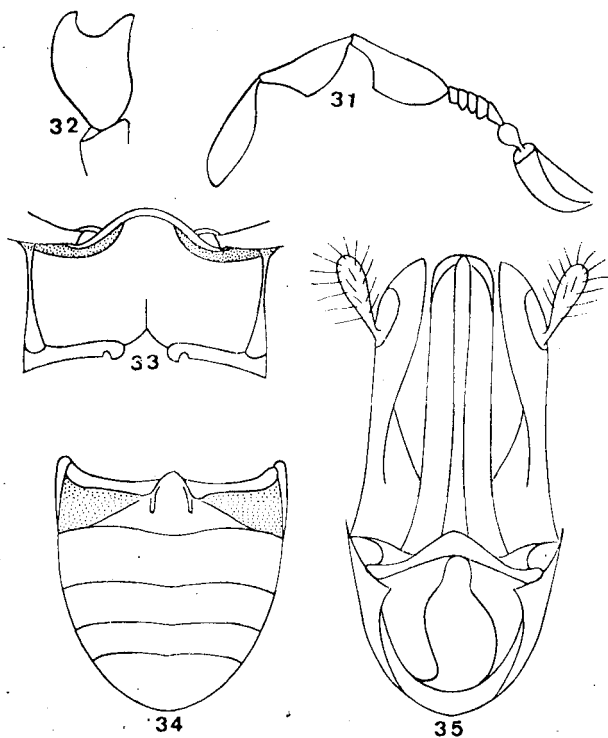
Para más detalles pueden consultarse los recientes trabajos de WHITE, FORD y más que se ocupan con más o menos extensión del presente género (véase bibliografía).

### Gén. *Pseudodorcatoma* Pic.

*Pseudodorcatoma* Pic, 1905. *L'Echange*, 21 (250), p. 171.

Especie-tipo: *Pseudodorcatoma ornata* Pic, l.c. (Guadalupe, Pequeñas Antillas).

Como se ha indicado ya, para la identificación de este género valen los mismos caracteres utilizados al definir el género *Cryptoramorphus*, salvo en el detalle referente al número de artejos de las antenas, 10 en lugar de 11 que posee este último.



Figs. 31-35. — *Pseudodorcatoma ornata* Pic: 31) antena del ♂; 32) último artejo de los palpos maxilares; 33) metasternón; 34) abdomen; 35) edeago.

Se acompañan dibujos de las antenas (fig. 31), del último artejo de los palpos maxilares (fig. 32), del metasternón (fig. 33), del abdomen (fig. 34) y del edeago (fig. 35) que ponen de manifiesto las múltiples afinidades que unen a estos dos géneros reveladoras de sus estrechas relaciones de parentesco.

Dos representantes conocidos: *Pseudodorcatoma ornata* Pic y *P. mariei* Lep. ambas de la Isla de Guadalupe en las Pequeñas Antillas.

### Gén. *Fauvelinus* nov.

Especie-tipo: *Fauvelinus lanatus* (Fauv.), 1904, *Rev. d'Ent.*, 23, (6) p. 154 (Tonghoué, Nueva Caledonia).

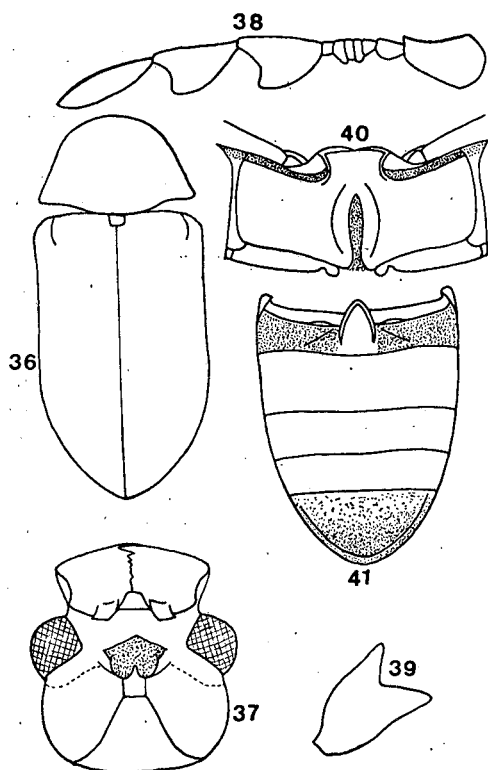
♀. — Cuerpo (fig. 36) alargado, más del doble tan largo como ancho; pubescencia muy manifiesta, acostada. Cabeza no excavada por debajo, pero con una impresión media entre los ojos (fig. 37); éstos grandes, enteros; antenas (fig. 38) de 10 artejos; último artejo de los palpos maxilares (fig. 39) escotado en el ápice. Pronoto fuertemente transverso, con la máxima anchura en la base, ésta de recorrido sinuoso, los lados convergentes hacia adelante, el borde anterior redondeado. Elitros alargados, triplicando aproximadamente la longitud del protórax, con tres series longitudinales de puntos junto al borde lateral, la más externa completa, con los puntos bien marcados, la siguiente bien impresa por delante, borrada a partir de la zona media, la interna sólo aparente por delante y con los puntos más pequeños, poco manifiestos. Metasternón (fig. 40) con surco longitudinal medio en su mitad posterior, ancho, profundo y situado en una ligera pero sensible depresión, lóbulo intercoxal algo sinuoso por delante, surcos tarsales estrechos, metapisternas paralelas. Primer segmento abdominal (fig. 41) excavado para la recepción de las patas posteriores y con la placa intercoxal bien diferenciada, el último deprimido en su parte media y con el surco contiguo al borde lateral limitado por una doble quilla.

♂. — Desconocido.

Se trata en realidad de un elemento estrechamente relacionado con *Mirosternus* y afines en cuya sección debe figurar, pero morfológicamente aislado, como vamos a ver, del resto de representantes ya comentados.

Difiere, en efecto, de *Mirosternus* y *Serianotus* por las antenas de 10 artejos, por el último artejo de los palpos maxilares profundamente excavado en el ápice y por la particular estructura del último segmento del abdomen. Aislado todavía del primero de ellos por los élitros con series longitudinales de puntos.

Difiere, a su vez, de *Cryptoramorphus* y *Pseudodoscatoma* por el metasternón surcado longitudinalmente en el medio y con el surco proporcionalmente ancho, profundo y situado en una depresión, por las metapisternas paralelas, por los élitros con series longitudinales de puntos y por la particular conformación del último segmento del abdomen. Separado aún del primero de ellos por las antenas de 10 artejos.



Figs. 36-41. — *Fauvelinus lanatus* (Fauv.): 36) contorno del cuerpo; 37) parte inferior de la cabeza; 38) antena de la ♀; 39) último artejo de los palpos maxilares; 40) metasternón; 41) abdomen.

Más alejado y sin posibilidad de confusión con los otros géneros de la sección.

De él se conoce un único representante, *F. lanatus* (Fauv.) descrito de Nueva Caledonia como *Dorcatoma*, en cuyo género seguía mal colocado, como se acaba de ver.

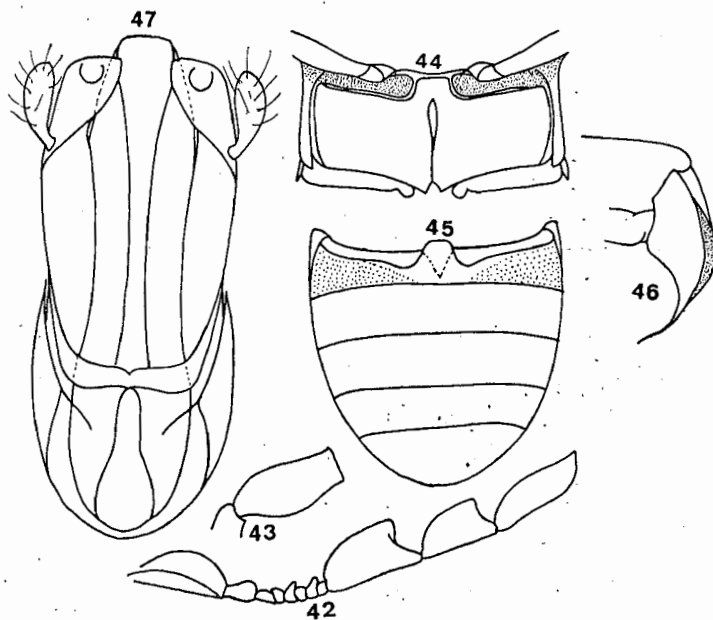
#### Gén. *Dorcatomiella* Blair.

*Dorcatomiella* Blair, 1935. *B. P. Bishop Mus. Bull.*, 114, 7, p. 292.

Especie-tipo: *Dorcatomiella sericeovariegata* Blair, l.c., p. 293 (Islas Marquesas, Nukuhiva; Islas de Tahiti, Tahaa).

Cuerpo cortamente oval; pubescencia sedosa, reclinada y orientada en varias direcciones. Parte inferior de la cabeza todo lo más deprimida entre





Figs. 42-47. — *Dorcatomiella ornata* Esp.: 42) antena del ♂; 43) último artejo de los palpos maxilares; 44) metasternón; 45) abdomen; 46) parte lateral del protórax vista por debajo; 47) eedeago.

los ojos a cada lado de la línea media; antenas (fig. 42) de 11 artejos, con la maza suelta y notablemente desarrollada y con los artejos 5.º y 7.º algo salientes por el lado interno; último artejo de los palpos maxilares (figs. 43, 48) truncado en el ápice. Protórax con los cantos laterales vivos y completos. Elitros sin estrías ni series longitudinales de puntos. Metasternón (figs. 44, 49) con surco longitudinal medio; surcos tarsales anchos, subredondeados; metapisternas y placas metacoxales paralelas. Primer segmento del abdomen (figs. 45, 50) no o apenas excavado, sin placa intercoxal o con sólo indicios de ésta. Eedeago según muestra la fig. 47.

Género a colocar en la inmediata vecindad de los precedentes de los que se distingue por la serie indicada de caracteres no reunida por ninguno de éstos.

Eliminada la supuesta *Dorcatomiella guamensis* Blair por tratarse, como puso de manifiesto FORD, de un típico *Cryptoramorphus*, el género siguió monoespecífico hasta que últimamente en el estudio que dedico a los *Anobiidae* de Kermadec sumo a la especie-tipo un segundo representante; *D. ornata* Esp., de las islas de Raoul y Meyer. Adición hecha con

algunas reservas por existir entre esta última y *D. sericeovariegata* Blair sensibles diferencias como ponen de manifiesto las siguientes oposiciones:

*D. sericeovariegata* Blair

Parte inferior de la cabeza poco pero sensiblemente deprimida entre los ojos a cada lado de la línea media; la depresión limitada posteriormente por una quilla transversa.

Márgenes del protórax, vistas por debajo, anchas y cortantes en su mitad anterior (fig. 51).

Metasternón (fig. 49) deprimido a lo largo de la zona media y en declive muy aparente por delante y por detrás, de suerte que la superficie del mismo aparece abombada a cada lado del surco longitudinal medio; éste ancho y profundamente impreso.

Apéndice intercoxal del metasternón sinuoso por delante (fig. 49).

Primer segmento abdominal sin placa intercoxal (fig. 50).

*D. ornata* Esp.

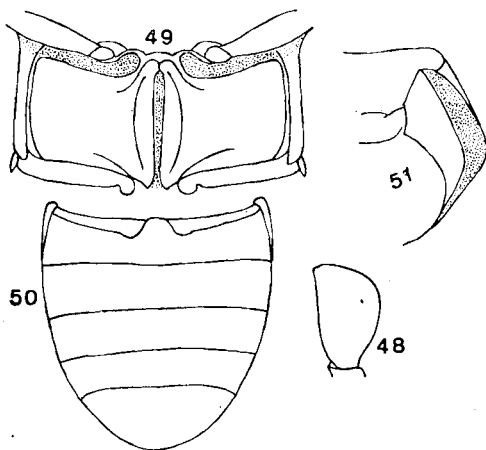
Parte inferior de la cabeza apenas deprimida entre los ojos a cada lado de la línea media; dicha zona sin quilla alguna que la limite por detrás.

Márgenes del protórax, vistas por debajo, fuertemente estrechadas en su mitad anterior (fig. 46).

Metasternón (fig. 44) sin depresión manifiesta a lo largo de la zona media y sin declividad aparente por delante ni por detrás, de suerte que la superficie del mismo se presenta regularmente arqueada a cada lado del surco longitudinal medio; éste estrecho y poco profundo.

Apéndice intercoxal del metasternón casi cortado en recto por delante (fig. 44).

Primer segmento abdominal con un esbozo de placa intercoxal (figura 45).

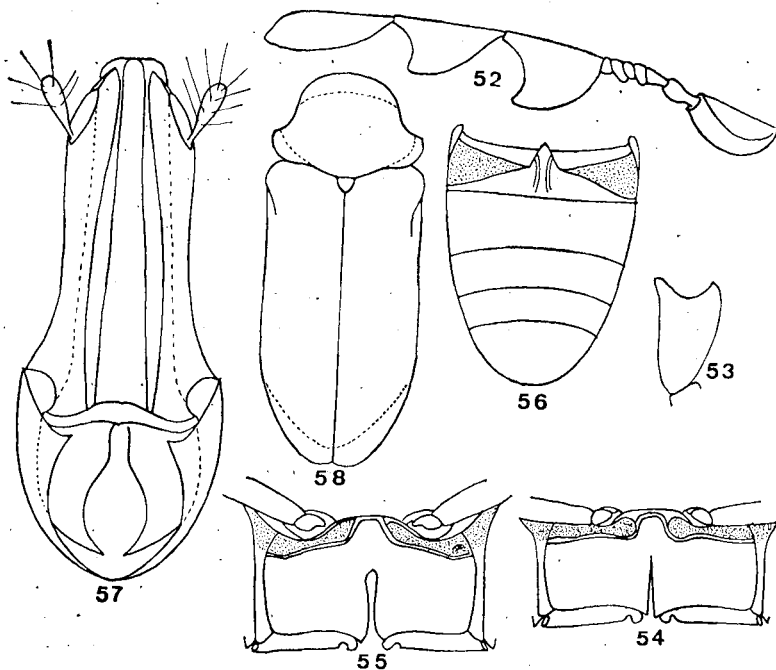


Figs. 48-51. — *Dorcatomiella sericeovariegata* Blair: 48) último artejo de los palpos maxilares; 49) metasternón; 50) abdomen; 51) parte lateral del protórax vista por debajo.

Gén *Mirosternomorphus* nov.

Especie-tipo: *Mirosternomorphus rhizobioides* (Lea), 1924. *Trans. R. Soc. South Australia*, 48, p. 63 (Norfolk Isl.).

Cuerpo oblongo, cilíndrico; pubescencia sedosa, bicolora, acostada, densamente dispuesta y orientada en varias direcciones. Parte inferior de la cabeza con una depresión media más o menos marcada entre los ojos; éstos grandes, enteros; antenas (fig. 52) de 10 artejos con la maza terminal muy desarrollada; último artejo de los palpos maxilares (fig. 53) escotado en el ápice. Protórax con los cantos laterales finos y completos. Elytros sin estrías ni series longitudinales de puntos. Metasternón (figs. 54, 55) con surco longitudinal medio bien impreso por lo menos en su mitad posterior; borde anterior del lóbulo intercoxal muy ligeramente convexo, casi plano; surcos tarsales anchos; metapisternas y placas metacoxales paralelas. Primer segmento abdominal (fig. 56) apenas excavado y con la placa intercoxal larga y estrecha. Edeago según muestra la fig. 57.



Figs. 52-58. — *Mirosternomorphus rhizobioides* (Lea): 52) antena del ♂; 53) último artejo de los palpos maxilares; 54) metasternón. *Mirosternomorphus oblongus* (Broun): 55) metasternón; 56) abdomen; 57) edeago. *Masatierrum impressipenne* Pic: 58) contorno del cuerpo.

Por las antenas de 10 artejos, el último artejo de los palpos maxilares escotado en el ápice y los élitros sin estrías ni series longitudinales de puntos recuerda mucho a *Pseudodorcatoma* Pic, del que es no obstante netamente distinto por el metasternón con el surco longitudinal medio fuertemente impreso, por las metapisternas paralelas, por los surcos tarsales anchos, por el primer segmento abdominal apenas excavado y por la forma diferente de la placa intercoxal de dicho segmento.

Relacionado asimismo por los surcos tarsales anchos y por las excavaciones del primer segmento del abdomen apenas marcadas, con *Dorcatomiella* Blair y *Masatierrum* Pic, pero separado del primero por las antenas de 10 artejos y por el último artejo de los palpos maxilares escotado en el ápice, y del segundo por el primer segmento del abdomen con la placa intercoxal bien diferenciada (nula o apenas indicada en su oponente), por la forma sensiblemente distinta del apéndice intercoxal del metasternón, por el surco longitudinal de éste no situado en una depresión y por la superficie de los élitros lisa, sin las pequeñas pero sensibles desigualdades propias de *Masatierrum*.

El presente género cuenta, por el momento con *Mirosternomorphus rhizobioides* (Lea) de la Isla de Norfolk, *M. crowsoni* (Esp.) de Nueva Zelanda, *M. oblongus* (Broun) también de Nueva Zelanda y con una probable novedad de la Isla de Three Kings en vías de estudio.

A propósito de las citadas especies advertiré que *rhizobioides* y *oblongus* fueron descritas como *Dorcatoma*, interpretación poco afortunada por responder este último género a un elemento morfológicamente separado de la presente sección; y en cuanto a *crowsoni* si bien referida en un principio a *Masatierrum*, hoy con más elementos de juicio creo debe figurar mejor en el género aquí descrito por las muchas afinidades que le unen a *rhizobioides* y *oblongus*.

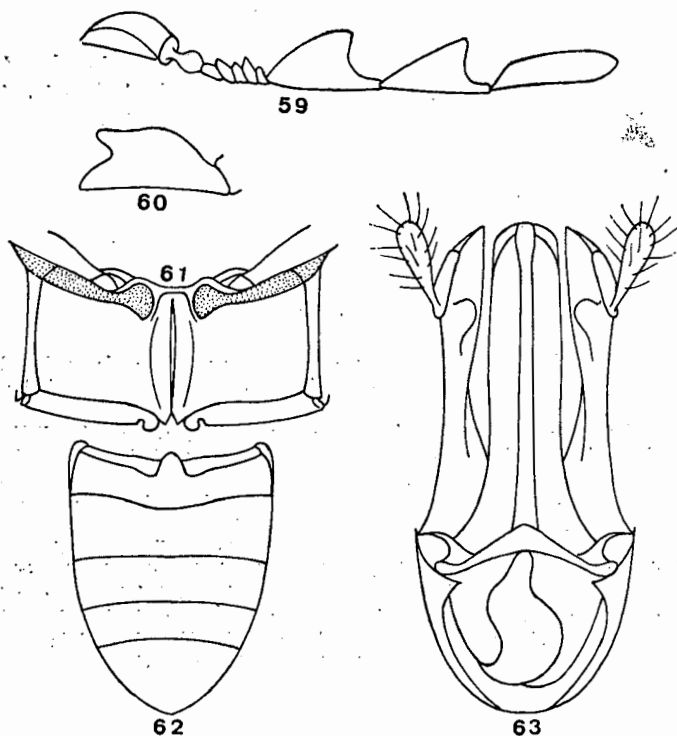
### Gén. *Masatierrum* Pic.

*Masatierrum* Pic, 1924. *Nat. Hist. Juan Fernández and Easter Isl.*, 3, Zool., p: 375.

Especie-tipo: *Masatierrum impressipenne* Pic, l.c. (Islas de Juan Fernández: Masatierra).

Cuerpo (fig. 58) alargado, convexo, de lados paralelos, pero algo estrechados en ambos extremos; pubescencia acostada, densamente dispuesta, bicolora y orientada en varias direcciones. Parte inferior de la cabeza con una depresión media entre los ojos; éstos grandes, enteros; antenas (fig. 59) de 10 artejos con la maza terminal grande y notablemente alargada y con los artejos 4.º y 6.º algo salientes por el lado interno; último artejo de los palpos maxilares (fig. 60) escotado en el ápice. Protórax, vista por encima, campaniforme, con los cantos laterales vivos y completos. Élitros casi tres veces tan largos como el protórax, de superficie algo desigual, sin estrías ni series longitudinales de puntos. Metasternón

(fig. 61) con surco longitudinal medio situado en una ligera pero sensible depresión; borde anterior del lóbulo intercoxal sinuoso como consecuencia del notable ensanchamiento de los surcos tarsales; éstos subredondeados; metapisternas y placas metacoxales paralelas. Primer segmento abdominal (fig. 62) sin placa intercoxal y con las excavaciones nulas o apenas manifestadas. Edeago según muestra la fig. 63.



Figs. 59-63. — *Masatierrum impressipenne* Pic: 59) antena del ♂; 60) último artejo de los palpos maxilares; 61) metasternón; 62) abdomen; 63) edeago.

Muy próximo a *Dorcatomiella* y *Mirosternomosphus*, pero separado del primero por el cuerpo mucho más alargado, por las antenas de 10 artejos y por el último artejo de los palpos maxilares escotado en el ápice. Para su separación del segundo véanse los caracteres diferenciales ya enumerados al estudiar este último.

Un único representante conocido, *Masatierrum impressipenne* Pic, propio de las Islas de Juan Fernández. En cuanto al supuesto *Masatierrum crowsóni* Esp. de Nueva Zelanda advertiré que como he indicado ya, sus estrechas afinidades con *rhizobioides* y *oblongus* también de Nueva Zelanda, me llevan hoy a formar con ellos una unidad sistemática muy próxima a *Masatierrum* junto al cual debe figurar, pero evidenciando frente a éste buenos caracteres diferenciales que apoyan, a mi entender, un aislamiento genérico entre ambos tal como queda propuesto.

Laboratorio de Zoología<sup>1</sup>  
Facultad de Ciencias  
Universidad de Barcelona.

#### RESUME

Poursuivant ses recherches sur les *Dorcatominae* l'auteur présente la section *Mirosternus* qui groupe plusieurs genres dont les caractères, bien tranchés, permettent les isoler des autres sections de la susdite famille.

Suit un tableau de détermination précisant les caractères qui séparent les différents genres de cette section; vient ensuite la révision de ceux-ci, dix en total dont deux (*Fauvelinus* et *Mirosternomorphus*), un sousgenre (*Niuebates*) et une espèce (*Serianotus*, *Niuebates*, *rugosus*) sont nouveaux; on dénombre après les espèces qu'on peut les assigner avec leur répartition géographique; et on donne, enfin, les sources bibliographiques les concernant.

C'est pour l'auteur un agréable devoir de remercier MM. les Directeurs des Departements d'Entomologie du Muséum d'Histoire Naturelle de Paris, de l'Institut R. des Sciences Naturelles de Belgique et du B. P. Bishop Museum d'Honolulu pour l'obligeance avec laquelle ils lui ont confié leurs collections, et aussi de témoigner toute sa gratitude à Miss C.M.F. von Hayek ainsi qu'à MM. G. Kuschel, E. G. Matthews et E.J. Ford Jr. qui lui ont largement communiqué des matériaux appartenant aux Musées dont ils ont la charge.

#### BIBLIOGRAFIA

- BLAIR, K. G. — 1935. Further new species and other records of Marquesan Coleoptera. *Marquesan Insects*, 2, B. P. Bishop Mus. Bull., 114, pub. 7, p. 292.
- BROUN, T. — 1880. *Manual of the New Zealand Coleoptera*, pt. 1, Wellington, p. 343.
- ESPAÑOL, F. — 1970. El género *Masatierrum* Pic y su curiosa distribución geográfica (*Col. Anobiidae*), nota 42. *Eos*, 45, pp. 139-145.
- ESPAÑOL, F. — 1972. Sobre los género *Secretipes* Lea y *Deltocryptus* Lea (*Col. Anobiidae*), nota 62. *Publ. Inst. Biol. Apl.*, 53, pp. 71-78.

(1) Este trabajo se ha beneficiado de la ayuda concedida a la Cátedra de Zoología (Invertebrados) con cargo al crédito destinado al fomento de la investigación en la Universidad.

- ESPAÑOL, F. — 1973. Contribución al conocimiento de la subfamilia *Dorcatominae* (Col. *Anobiidae*), nota 60. *Misc. Zool.*, 3 (3), pp. 51-67.
- ESPAÑOL, F. — *Anobiidae* de Kermadec. En prensa.
- FAUVEL, A. — 1904. *Anobiidae*. *Rev. d'Ent.*, 23 (6), pp. 151-154.
- FAUVEL, A. — 1907. Rectification. *Rev. d'Ent.*, 26 (1), p. 9.
- FORD, E. J. Jr. — 1970. Some new *Anobiids* (Col.) from the Papuan subregion. *Pacific Insects*, 12 (1), pp. 117-132.
- LEA, A. M. — 1924. On Australian *Anobiids* (Col.). *Trans. R. Soc. South Australia*, 48, pp. 55-63.
- LEPESME, P. — 1947. *Bostrychoidea* in Fletiaux et al. Coléoptères des Antilles. *Faune de l'Empire de France*, 7 (1), pp. 218-228.
- PIC, M. — 1905. Captures diverses, noms nouveaux et diagnoses (Col.). *L'Echange*, 21 (250), p. 171.
- PIC, M. — 1912. *Coleopterorum Catalogus* W. Junk, pars 48, *Anobiidae*, pp. 58-79.
- PIC, M. — 1922. Nouveautés diverses. *Mél. Exot. Ent.*, 35, p. 7.
- PIC, M. — 1924. *Coleoptera Anobiidae de Juan Fernández*. *Natural History of Juan Fernández and Easter Island*, 3, *Zool.*, p. 375.
- SHARP, D. — 1881. On some new *Coleoptera* from the Hawaiian Islands. *Trans. Ent. Soc. Lond.*, pt. 1, p. 522.
- WHITE, R. E. — 1966. *Cryptoramorphus floridanus* new genus, new species (Col. *Anobiidae*) with generic reassignments. *Ann. Ent. Soc. Amer.*, 59 (5), p. 959.
- WHITE, R. E. — 1974. Type-species for world genera of *Anobiidae* (Col.). *Trans. Amer. Ent. Soc.*, 99, pp. 415-475.