

**Sobre los representantes catalanes del género  
Choleva Latreille (1796)**

(Col. *Catopidae*)

por

MARINA BLAS

Todo lo contrario de lo que ocurre en la subfam. *Bathysciinae*, cuya representación española ha sido objeto de numerosas aportaciones, por parte de entomólogos nacionales y extranjeros, la subfam. *Catopinae*, sigue en cuanto a la fauna ibérica poco conocida, ya que desde la magistral publicación del Prof. JEANNEL (1936), apenas cuenta con alguna que otra descripción aislada, faltando una puesta al día de la indicada subfamilia. Por ello, desde hace algún tiempo, inicié la revisión de dichos representantes a nivel nacional, con el fin de ampliar con nuevos datos, el conocimiento de dicha representación.

En esta primera aportación, me ocupo únicamente de los representantes catalanes del gén. *Choleva* Latr., en espera de completar en el futuro el estudio de los indicados coleópteros.

Antes de entrar en la parte descriptiva, juzgo útil dedicar una breve introducción relativa al género objeto de la presente nota.

Gén. *Choleva* Latreille (1796)

Talla comprendida entre 4,5 y 6 mm.; forma general larga y grácil; tegumento de color marrón-rojizo, sin trazas de estriolas transversas, punteado; pubescencia corta, dorada y acostada.

Cabeza retráctil; sutura clípeo-frontal manifiesta; antenas finas y largas, con la maza terminal poco engrosada.

Protórax transverso, con la máxima anchura antes del medio, pero cerca de él, ángulos posteriores muy redondeados, base casi recta; élitros alargados, poco convexos, ensanchados gradualmente desde la base hasta cerca del medio, a partir de este punto regularmente estrechados hasta la extremidad; ángulo sutural redondeado en el macho, redondeado o dentado en la hembra, según las especies; mesosternón plano; patas largas y finas; coxas anteriores doble tan largas como anchas; tibias intermedias y posteriores provistas de dos espolones internos y de una corona apical de espinas cortas e iguales.

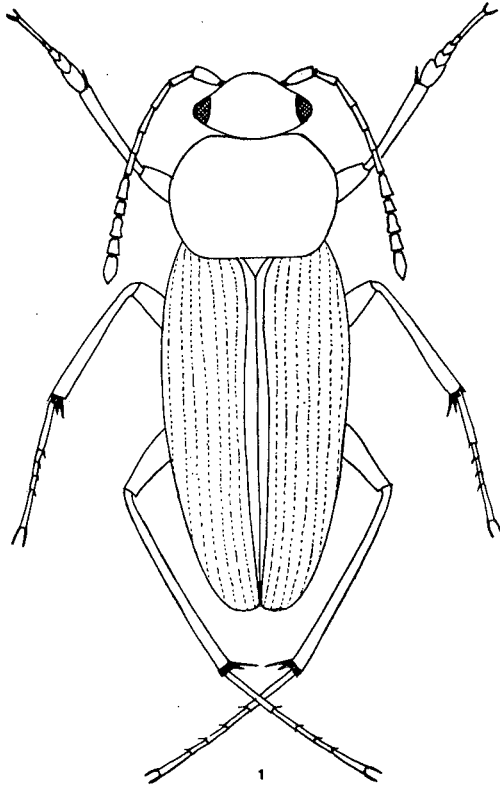


Fig. 1. — *Choleva cisteloides* (Frölich).

Caracteres sexuales secundarios muy marcados: en el ♂, los cuatro primeros artejos de los tarsos anteriores dilatados; los intermedios simples; fémures y trocánteres posteriores de conformación muy particular a nivel de especie, segmento genital en dicho sexo poco desarrollado, reducido a un anillo en gran parte membranoso, fig. 4; más desarrollado y con el terguito de estructura muy característica a nivel de especie en la ♀; edeago simétrico, curvado hacia el lado ventral; armadura del saco interno formada por un diente apical y ventral y por una serie de espinas y formaciones quitinosas situadas en la zona medio y basal.

Género estrictamente paleártico, a excepción de *Ch. henroti* Szymc. de la región oriental. Probablemente deriva de un tronco asiático, que colonizó Europa a principios del Terciario.

Las distintas especies tienen hábitats muy particulares, con una marcada tendencia lucífuga, algunas suelen frecuentar los detritus vegetales y las cavidades subterráneas, otras son endógeas, pero la mayor parte foleófilas.

En la Región Catalana, por el momento, se conocen dos especies: *Ch. cisteloides* (Frölich, 1799) y *Ch. fagniezi* Jeannel (1922).

*Choleva cisteloides* (Frölich, 1799)

Tipo del género, definido principalmente: por el ángulo sutural de los élitros siempre redondeado; por los trocánteres posteriores del macho, según fig. 2; por los fémures posteriores inermes en los dos sexos, fig. 2; por el segmento genital femenino, según fig. 5; y por el edeago según fig. 7.

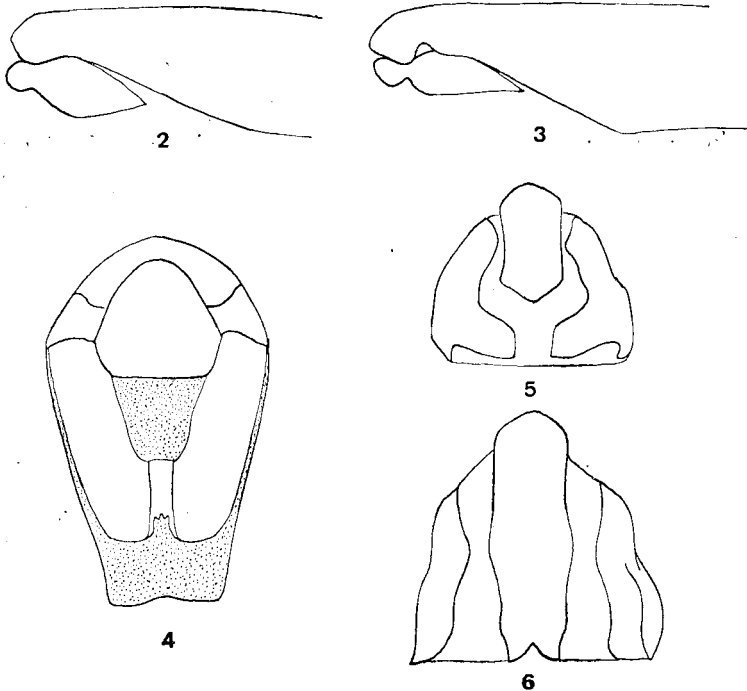


Fig. 2. — Trocánter y fémur posterior izquierdo masculino de *Ch. cisteloides*,  $\times 64$ .

Fig. 3. — Trocánter y fémur posterior izquierdo masculino de *Ch. fagniezi*,  $\times 64$

Fig. 4. — Segmento genital masculino de *Ch. fagniezi*, 64

Fig. 5. — Segmento genital femenino de *Ch. cisteloides*,  $\times 64$

Fig. 6. — Segmento genital femenino de *Ch. fagniezi*,  $\times 64$

Es la especie mejor conocida del género, adaptada a los hábitats más diversos: entre detritus vegetales, en pleno vuelo, en los muros de las casas, huésped frecuente de las madrigueras de topos, conejos y hámsters, e incluso de hormigueros. Penetra voluntariamente en las cuevas donde se encuentra a veces en gran número en la entrada, entre las hojas y bajo las piedras.

Extendida por toda Europa media y occidental, franqueando los Pirineos. Los tipos proceden de Alemania.

Por lo que a Cataluña se refiere JEANNEL la señala únicamente de las Minas del Canal en la prov. de Lérida, a cuya cita; añado hoy las siguientes, según material procedente del Museo de Zoología de Barcelona: Cueva Escalonada, Bellver de Cerdanya, V-70 (Español leg.) y Cueva Palomera, Taús, X-52 (Español leg.) ambas en la prov. de Lérida; Sta. Coloma de Queralt, 18-V-70 (Español leg.) y Aguiló, 18-V-70 (Español leg.) en la prov. de Tarragona; Cueva Pollosa, Collsuspina, 9-V-65 (Español leg.) y Cueva Guilleuma, Montcada (Zariquiey), ambas en la prov. de Barcelona.

#### *Choleva fagniezi* Jeannel (1922)

Caracterizada: por el ángulo sutural de los élitros redondeado en el ♂, dentado en la ♀; en el macho trocánteres posteriores según muestra la fig. 3 y los fémures posteriores dentados en el tercio basal, el diente poco marcado, fig. 3; segmento genital femenino según fig. 6; edeago, según la fig. 8.

Especie foleófila, frecuente en las madrigueras de diferentes micromamíferos; observada en el interior de las cavidades subterráneas, errante sobre las coladas estalagmíticas. Su biología fue estudiada por la Dra. DELEURANCE (1959), comprobando que en su ciclo biológico, alternan una fase de vida epígea (madrigueras) con otra de vida cavernícola, efectuando en la primera la puesta y el desarrollo larvario y en la segunda la diapausa estival de los adultos, siendo ésta la causa de que: 1.º En las cavidades subterráneas no se encuentren formas larvarias y 2.º Sólo se capturen imagos en las cuevas durante ciertas épocas, bien delimitadas del año.

Ampliamente extendida por el continente europeo. Los tipos proceden de la Cueva de Moulis, Ariège, en los Pirineos franceses. Escindida en varias razas geográficas de las que sólo la ssp. *brevistylis* Jeannel ha sido señalada de España.

De Cataluña da JEANNEL las siguientes localizaciones: Llivia, Pirineos orientales en la prov. de Gerona; Collsacabra y Guillerics en la prov. de Barcelona, a las que sumo hoy, según material del Museo antes citado: Cueva Feixasses, Santuario de la Salut, VI-34 (Español leg.), Cueva de Tuta Freda, 11-X-64 (Nebot leg.) Cueva Escalonada, Bellver de Cerdanya (Auroux leg.), todas ellas en la prov. de Gerona.

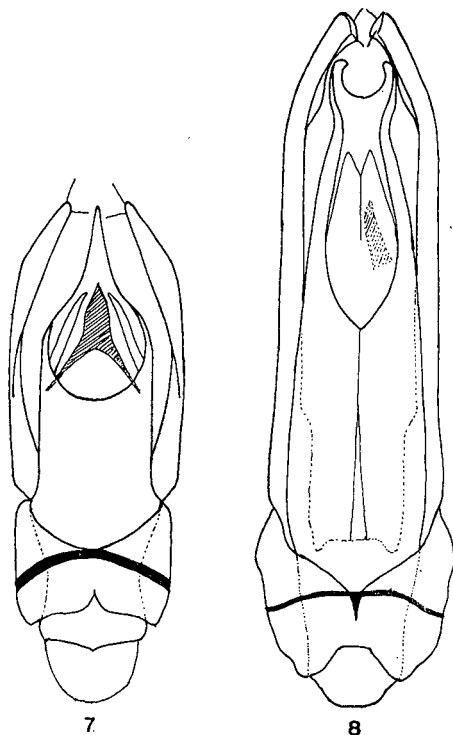


Fig. 7. — Edeago de *Ch. cisteloides*,  $\times 64$ .

Fig. 8. — Edeago de *Ch. fagniezi*,  $\times 64$ .

#### RESUME

Après quelques brèves considérations sur le genre *Choleva* Latrfl (1796), je m'occupe de la représentation catalane du genre, constituée jusqu'à présent par *Ch. cisteloides* (Frölich) et *Ch. fagniezi* Jeannel, chacune des-quelles étant accompagnée de la description, biologie, distribution géographique et localisations catalanes sur la base du matériel réuni dans le Muséum de Zoologie de Barcelone.

#### BIBLIOGRAFIA

- DELEURANCE, S. — 1959. Sur l'écologie et le cycle évolutif de *Choleva angustata* Fab. et *Ch. fagniezi* Jeann. (Col. *Catopidae*). *Annal. Spéleol.*, XIV.
- JEANNEL, R. — 1922. Biospeológica. XLVII. *Silphidae-Catopinae* (Coléoptères). *Arch. Zool. exp. et gén.*, t. 61.
- JEANNEL, R. — 1923. Révision des «*Choleva*» Latreille. *L'Abeille* XXXII.
- JEANNEL, R. — 1936. Monographie des *Catopidae*. *Mém. du Mus. Nat. d'Hist. Nat.* t. I.
- UHAGON, S. — 1890. «Especies del grupo *Cholevae*». *An. Soc. Esp. de Hist. Nat.*, XIX. *Memorias*: 15-96.

Departamento de Zoología  
Facultad de Biología  
Universidad de Barcelona.