

**Tres nuevas especies del género *Coniopteryx* Curtis, 1834,
para la fauna española**

por

VICTOR J. MONSERRAT *

ABSTRACT

Three new species of the genus *Coniopteryx* for Spain: *C. esbenpeterseni* TJEDER, 1930, *C. tjederi* KIMMINS, 1934 and *C. borealis* TJEDER, 1930.

La fauna de coniopterígidos españoles, había sido estudiada ya por algunos naturalistas e investigadores entre los que sin duda destaca el padre LONGINOS NAVÁS, que a lo largo de su vida fue describiendo numerosos géneros y especies nuevos dentro de la fauna ibérica.

Algunos de estos taxa han entrado posteriormente en sinonimia y otros permanecen mal conocidos pues las descripciones originales no incluyen en ciertos casos, caracteres que permitan una clara diferenciación específica y nunca se dio descripción alguna de la genitalia de los nuevos taxa.

Esto se ve dificultado por el hecho de desconocerse donde quedaron depositados los tipos y su redescrición resulta de momento imposible. Tal es el caso de *Helicoconis laufferina* (NAVAS, 1913), descrita de la Fuente de la Teja en el Escorial y de *Helicoconis interna* (NAVAS, 1912), descrita sobre ejemplares colectados en el colegio de la Compañía de Jesús en Granada. Ambos tipos precisarían ser encontrados y descritos para su inclusión en claves de identificación donde la genitalia resulta eminentemente sistemática. Al empezar a estudiar la genitalia de los coniopterígidos de mi colección he encontrado ejemplares pertenecientes a tres especies que no conozco citadas en España. Estas tres especies son:

Coniopteryx (Metaconiopteryx) esbenpeterseni TJEDER, 1930.

Coniopteryx (Metaconiopteryx) tjederi KIMMINS, 1934.

Coniopteryx borealis TJEDER, 1930.

Las dos primeras pertenecen a un subgénero cuya distribución geográfica abarca países mediterráneos y era lógico pensar que también se encontrarán en España.

* Departamento de Zoología, Facultad Biológicas, Universidad de Madrid.

La tercera especie presenta una distribución geográfica que incluye países de centro y norte de Europa y ha sido encontrada dentro de la región corológica eurosiberiana en España.

Antes de enumerar las localidades donde estas tres especies han sido encontradas, voy a anotar algunas diferencias encontradas respecto a los tipos que podrían tener importancia sistemática cuando más adelante consiga un mayor número de ejemplares que me permita con mayor seguridad comprobar si dichas diferencias se repiten o no.

Coniopteryx (Metaconiopteryx) esbenpeterseni. Tjeder, 1930:

Toda la genitalia en los machos aparece muy esclerotizada. El *hypandrium* lleva pocos pelos rígidos, sino numerosas sedas cortas. El *gonarcus* no es tan próximo a la arista dorsal del *hypandrium*. Procesos anteriores de los parámetros bastante largos, muy esclerotizados y adelgazados en el extremo. La curvatura antero-ventral de los estilos se separa bastante de la línea media y en vista dorsal resulta más convexa.

Estos caracteres la acercan bastante a la especie *Coniopteryx (Metaconiopteryx) lentiae* ASPÖCK & ASPÖCK, 1964, sin embargo el tamaño de los procesos anteriores de los parámetros, la posición dorsal del *gonarcus* y la forma del proceso terminal del *hypandrium* me inclinan a pensar que se trata de la especie citada en primer lugar.

Ejemplares capturados:

- Hayedo de Montejo de la Sierra (Madrid) 1.600 m. 13-VI-1975, 2 ♂♂.
- Puente de la Cantina (Segovia) 1.340 m. 24-VI-1975, ♂.
- Miraflores de la Sierra (Madrid) 1.100 m. 24-V-1975, ♂ sobre *Quercus pyrenaica*.
- Alpedrete (Madrid) 930 m. 31-VII-1975 ♂, 13-VIII-1975 ♂, atrapados en una trampa de luz filamento incandescente tipo Williams.
- Moscoso (Pontevedra) 300 m. 5-VIII-1975 ♂, 9-VIII-1975 ♂, 19-VIII-1975 con trampa de luz mezcla.

Coniopteryx (Metaconiopteryx) tjederi KIMMINS, 1934.

Hypandrium con los procesos laterales más desarrollados y redondeados, con pequeñas prominencias en la base de cada pelo. Parámetro sin proceso dorsal, pues el estilo termina en la porción superior del mismo. El proceso ventral está sin embargo muy desarrollado y esclerotizado. *Gonarcus* en vista lateral acodado en su porción dorsal. Arco formado por el pene y el estilo proporcionalmente pequeño, ya que no llega a alcanzar nunca más que el margen anterior del antepenúltimo segmento abdominal.

Considero éstas como diferencias más que notables para incluirla dentro de una nueva subespecie, sin embargo el escaso número de ejemplares que poseo me han disuadido en éste empeño.

Ejemplares capturados:

Fig. 1



Fig. 2

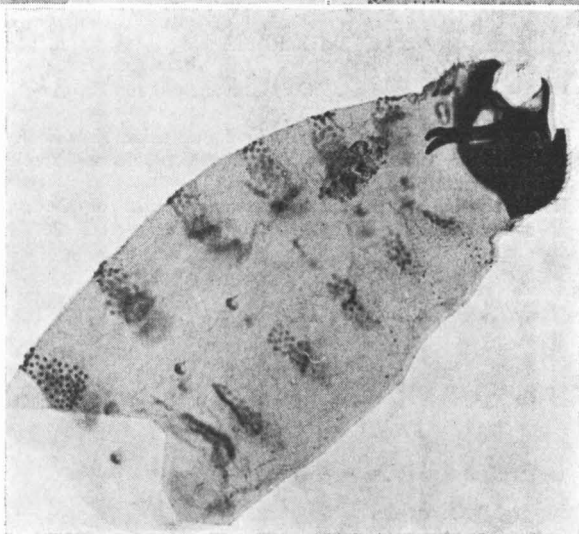


Fig. 3

Fig. 1. — Vista lateral del abdomen de *C. esbenpeterseni* TJEDER 1930.

Fig. 2. — Idem de *C. tjederi* KIMMINS 1934.

Fig. 3. — Idem de *C. borealis* TJEDER, 1930.

Alpedrete (Madrid) 930 m. 31-VII-1975 ♂ atraído a la trampa de luz filamentoso incandescente tipo Williams.

La Herrerría de El Escorial (Madrid) 1.000 m. 27-V-1975 ♂.

Coniopteryx (Coniopteryx) borealis. TJEDER, 1930.

Ectoprocto bastante esclerotizado. *Hypandrium* muy piloso ventralmente. Parámetros con el proceso anterior flexionado hacia la zona ventral y en vista dorsal, convergentes en el extremo.

Ejemplares capturados:

Moscoso (Pontevedra) 300 m. 7-VIII-1975 ♂, 26-VIII-1975 ♂ mediante trampa de luz mezcla.

Las capturas realizadas en Moscoso (Pontevedra) fueron hechas por el Dr. RAIMUNDO OUTERELO, el resto por el autor.

Con estas tres especies son ya 9 las especies que de este género se han citado o descrito en España.

C. tineiformis CURTIS, 1834, *C. pygmaea* ENDERLEIN, 1906 (♀), *C. parthenia* NAVÁS & MARCET, 1910, *C. borealis* TJEDER, 1930, *C. esbenpeterseni* TJEDER, 1930, *C. tjederi* KIMMINS, 1934, *C. loipetsederi* ASPÖCK, 1963, *C. clavata* MONSERRAT (in lit.), *C. perisi* MONSERRAT (in lit.).

BIBLIOGRAFIA

- KIMMINS, D. E. — 1934. A new species of *Coniopteryx* from France. *Ann. Mag. Nat. Hist.* (10) 13:613.
- MEINANDER, M. — 1972. A revision of the family Coniopterygidae. *Acta Zool. Fennica* 136.
- TJEDER, B. — 1930 Preliminary description of three new Coniopteryx — species from northern Europe. *Entomol. Tidskr.* 51:206.
- TJEDER, B. — 1931. A revision of the North European species of the genus Coniopteryx (s.str.) based upon a study of the genitalia. *Arkiv för Zool.* (A) 23:26.