

AJUNTAMENT I DIPUTACIÓ DE BARCELONA

JUNTA DE CIÈNCIES
NATURALS

MEMÒRIA ANUAL

1919-1920



MUSEU DE CIÈNCIES NATURALS

BARCELONA

AJUNTAMENT I DIPUTACIÓ DE BARCELONA

JUNTA DE CIÈNCIES
NATURALS

MEMÒRIA ANUAL

1919-1920



MUSEU DE CIÈNCIES NATURALS
BARCELONA

JUNTA DE CIENCIES NATURALS DE BARCELONA

1919-1920

PRESIDENTS HONORARIS

Excm. Sr. Alcalde de Barcelona
Excm. Sr. President de la Diputació

PRESIDENT
Cassimir Giralt

VICE-PRESIDENT
Manuel Caçurro

TRESORER
Antoni Montaner
(Regidors)

BIBLIOTECARI
Josep M.^a Bofill Pichot
(Vocals tècnics)

VOCALS ⁽¹⁾

Lluís Nicolau d'Olwer, Rafel Guerra del Rio, Xavier Calderó
(Regidors)

Domingo Palet i Barba, i Antoni Jansana
(Diputats)

Jaume Bofill i Matas, i Manuel Llenas
(Vocals tècnics)

SECRETARI GENERAL

Josep Maluquer i Nicolau

(1) Fins al mes de juliol de 1919, foren Vocals de la Junta, En Antoni Sansalvador, Diputat, i En Joaquim Folch, Vocal tècnic de la Diputació, essent substituïts pels Srs. A. Jansana i M. Llenas.

VOCALS HONORARIS DE LA JUNTA

Ignasi Bolívar Urrutia, de Madrid
Joaquim de Borja, Barcelona
Odon de Buen, Madrid
Eduard Fontseré, Barcelona
Romuald González Fragoso, Madrid
Marquès de Marianao, Barcelona
Carles Pau, Segorb
Lluís M.º Vidal, Barcelona
Joan Cadevall, Terrassa
Josep Maluquer, Barcelona

MEMBRES CORRESPONSALS

Càndid Bolívar, Madrid
Eduard Boscà, València
Àngel Cabrera, Madrid
Frederic Haas, Frankfurt a/M.
E. Hernández Pacheco, Madrid
Henri Jumelle, Marsella
Lluís Lozano, Madrid
Llongí Navàs, Saragossa
Emili Racovitza, Banyuls-sur-mer
Jules Richard, Mònaco
Josep Rioja, Madrid
Amador Romaní, Vilanova i Geltrú
Carles Vicioso, Madrid
Salvador Maluquer, Barcelona

PERSONAL TÈCNIC I AUXILIAR

I.—MUSEU DE CIÈNCIES NATURALS

Director: Artur Bofill i Poch

DEPARTAMENT DE GEOLOGIA

Conservador: Francesc Pardillo Vaquer

Regent de Petrografia: M. San Miguel de la Càmara.

Regent de Paleontologia i Director del Mapa Geològic: M. Faura i Sans.

Auxiliars: Emília Mestres, F. Gil i A. Portusach.

DEPARTAMENT DE BOTANICA

Conservador: P. Font i Quer

Recol·lector: Enric Gros

Jardiner: Joan Santamaria

Auxiliars: Emília Civit i Josefa Mata

DEPARTAMENT DE ZOOLOGIA

Conservador: Ignasi de Sagarra

Regent d'invertebrats marins: E. Fernández Galiano

Regent d'Insectes Coleòpters, Miriàpods i Aràcnids: Ascensi Codina

Regent de Reptils i Batracis: Joaquim Maluquer

Regent de Mamífers i Anatomia comparada: Joan Bta. d'Aguilar Amat

Preparador: Lluís Soler Pujol

Recol·lector: Jaume Novellas
Auxiliars: Salvador Escoté, Antonia Sanchez, Concepció Jorba,
Carme Gimenez i Jacinta Vives

II.—PARC ZOLÒGIC

Director: vacant

Conservador: Geroni Darder
Regent del Vivari i Aquari: Salvador Maluquer
Auxiliar: Manuel Goñi

III.—NEGOCIAT ADMINISTRATIU

Secretari general: Josep Maluquer
Oficial de Secretaria: Joan Maturana
Tenedor de Llibres: Marius Comas
Auxiliar: Mercè Mateu

ACORDS DE LA
JUNTA DE CIENCIES NATURALS

1919-1920

(*Extret del Llibre d'Actes*)

SESSIÓ DE 10 DE GENER DE 1919

Presideix: En Cassimir Giralt

President

Aprovació de l'Estatut de la Junta.—El Sr. Secretari dóna compte d'una comunicació de la Diputació de Barcelona trametent a la Junta l'acord d'aprovació de l'Estatut.

Col·lecció Tarré.—El Sr. Conservador del Departament de Zoologia tramet a la Junta l'inventari de la Col·lecció Tarré, llegada al Museu.

Concurs per a proveir el càrrec de Conservador del Departament de Geologia.—La Junta acorda per unanimitat acceptar en totes ses parts l'informe de la Ponència encarregada de dictaminar sobre'ls mèrits dels concursants a la plaça de Conservador de Geologia, i en conseqüència proposar a l'Excelentíssim Ajuntament el nomenament d'En Francesc Pardillo Vaquer.

Obra del Mapa Geològic.—Es acordat ratificar al Dr. En Marian Faura i Sans el nomenament de Director del Mapa Geològic de Catalunya, acceptant la següent distribució de les

10.000 pessetes que figuren en el Pressupost ordinari de la Junta per a despeses del Mapa:

Gratificació al Director del Mapa	1.000 ptes.
Un topògraf a 3.600.	3.600 »
Un auxiliar, a 900	900 »
Despeses de viatges d'estudi	3.600 »
Material.	900 »
	10.000 ptes.

Es acordat també concentrar la major activitat en el mapa escala 1/100.000 que està en execució, d'acord amb la Secció de Cartografia de la Mancomunitat, quedant nomenada una Ponència que haurà d'entendre en aquest afer, integrada pels senyors En Jaume Almera, En J. M.^a Bofill i Pichot, En M. Cazorro, En D. Palet i Barba, i En Ll. M.^o Vidal, amb el doctor En M. Faura com a Secretari.

Gratificació extraordinària.—La Junta dóna un vot de gràcies al Sr. President, per a que, d'acord amb el Sr. Tresorer, facin efectiva una gratificació extraordinària al personal de la Junta que no estigui afecte a la nòmina Municipal, en la mateixa proporció del personal del Municipi, que anirà a càrrec del remanent de la partida «Personal» del Pressupost de la Junta.

SESSIÓ DE 7 DE FEBRER DE 1919

Presideix: En Manuel Cazorro

Vice-President

Nous Vocals.—El Sr. Secretari llegeix una comunicació de la Excm. Diputació de Barcelona notificant el nomenament dels Srs. En D. Palet i Barba i En Antoni Sansalvador com a Vocals-Diputats, i als Srs. En Josep M.^a Bofill i Pichot i En Joaquim Folch i Girona, Vocals Tècnics.

Nomenaments.—A proposta del Dr. Faura la Junta nomena al Sr. En Eduard Brossa per a topògraf del Mapa Geològic, i a la Srta. Na Dolors Mestres auxiliar de la Secció Paleontològica.

Pròrroga del Pressupost.—Tenint en compte que'l Pressupost de la Junta per a 1919, no pot començar de regir fins que vigeixi el Municipal, o sigui en 1.^r d'abril, és acordat que durant el primer trimestre de 1919, les despeses per a personal que sobrepujin la quantitat consignada per a cada trimestre en 1918, de 8.750 pessetes, passin al capítol «A disposició de la Junta».

Obres a realitzar.—Atenent les explicacions donades pels Srs. Faura, Pardillo, Sagarra i Secretari, queden aprovats els pressupostos presentats per a la realització de les obres més urgents del Museu, segons els acords de la sessió de 13 de desembre de 1918, que importen unes 25.000 pessetes.

SESSIÓ DE 7 DE MARÇ DE 1919

Presideix: En Manuel Cazorro

Vice-President

Mort del Dr. Almera.—La Junta, per unanimitat, fa constar en acta son sentiment per la mort del que fou Vocal Honorari de la mateixa, el Dr. En Jaume Almera Comas, l'eminent geòlec català, acordant ensems donar el nom de «Sala Almera» a una de les dugues del Museu Martorell, on quedarà installada la collecció paleontològica que ell estudià, procedent dels treballs del Mapa Geològic de Catalunya.

Exploració a Fernando Póo i Río Benito.—La Junta acorda contribuir a la exploració de Fernando Póo i Río Benito que durà a terme el Sr. Escalera, de Madrid, quedant-se amb

tots els ocells, rèptils i batracis que reculli, per una quantitat global de 4.000 pessetes, de les quals se n'hi avençaran 3.000, demanant una opció per al demés que reculli, a excepció dels lots compromesos amb el Museu de Madrid, per a la qual quedaran en reserva altres 4.000 pessetes.

Reforma del Pressupost de la Junta.—En virtut dels acords anteriors que afecten al Pressupost de la Junta, i per la fallida de 8.500 pessetes del remanent de l'any anterior que la Diputació ha utilitzat per a saldar deutes del Mapa Geològic, així com 9.000 del Pressupost d'enguany; per mor de no haver estat augmentada la partida del Pressupost Municipal per a personal de la Junta; per tot això aquesta acorda modificar son propi Pressupost per a 1919-1920, en la forma següent:

INGRESSOS

I.	De l'Excm. Ajuntament:		
	a) Personal.	35.000	pessetes
	b) Material.	40.000	»
II.	De la Excma. Diputació:		
	a) Consignació ordinària. . .	25.000	»
	b) » extraordinària. . .	7.000	»
	c) Despeses del Mapa Geològic.	7.000	»
III.	Recaptació de la Junta.	9.000	»
		<hr/>	
		123.000	pessetes

DESPESES

I. Personal.	40.000	pessetes
II. Museu de Ciències Naturals:		
Departament de Geologia.	2.700	»
» Botànica.	6.000	»
» Zoologia.	6.200	»
Despeses generals.	3.100	»
Mapa Geològic.	7.500	»
III. Parc Zoològic.	24.000	»
IV. Despeses generals de la Junta:		
Secretaria.	2.400	»
Biblioteca.	2.500	»
Publicacions	8.000	»
Obres acordades.	16.000	»
Descompte.	960	»
A disposició de la Junta.	3.640	»
	<hr/>	
Total.	123.000	pessetes

SESSIÓ DE 11 D'ABRIL DE 1919

Presideix: En Cassimir Giralt*President*

Concurs per a proveir el càrrec de Director del Parc Zoològic.—Queda nomenada una Ponència formada pels Srs. President de la Junta, en Cassimir Giralt; En Manuel Cazorro i En Josep M.^a Bofill i Pichot, encarregada d'examinar les instàncies presentades al concurs per a proveir el càrrec de Director del Parc Zoològic i donar dictamen.

SESSIÓ DE 16 DE MAIG DE 1919

Presideix: En Manuel Cazorro

Vice-President

Acords de la Ponència del Mapa Geològic.—La Junta aprova els següents acords presos per la Ponència del Mapa Geològic en sessió de 25 d'abril de 1919:

a). Sol·licitar de la Diputació l'existència de les cinc fulles del Mapa Geològic no destinades a la venda, per a repartir-les a les Corporacions oficials de Catalunya, als Ajuntaments i parròquies, i a les Societats científiques estrangeres.

b). Sol·licitar de la Diputació la donació de les pedres matrius del Mapa, per a tenir-les al Museu, a l'abric d'agents destructors.

c). Demanar a l'Institut d'Estudis Catalans les dugues fulles IV i V reeditades en català i així mateix l'original d'una memòria inèdita del Dr. Almera.

d). Sol·licitar de la Diputació tots els mapes, croquis i manuscrits originals de M. Moulin.

e). Sol·licitar de la «Direcció General de Agricultura» un exemplar del Mapa Geològic d'Espanya, mural, a l'escala 1/400.000 i un altre del general d'Europa.

A proposta del Dr. Cazorro, és acordat que'l Conservador del Departament de Geologia formi part també de la Ponència del Mapa.

Obres.—La Junta pren l'acord de destinar 3.000 pessetes a la restauració de la Sala de Geologia del Museu Martorell.

Publicacions.—Passen a la Comissió de Publicacions tres treballs originals dels Srs. Cabrera, Vilaseca i Weis.

SESSIÓ DE 27 DE JUNY DE 1919

Presideix: En Cassimir Giralt

President

Vestits d'estiu per al personal.—Queda acordat obrir un crèdit de mil pessetes per a que el Sr. Secretari disposi la confecció de vestits d'estiu per al personal subaltern.

Publicacions de la Junta.—Secretaria dóna compte de l'aprovació per la Comissió de Publicacions de les Memòries presentades en la sessió anterior.

Donatiu de l'Herbari Cadevall.—El Sr. Conservador del Departament de Botànica comunica a la Junta la cessió de l'Herbari Cadevall al Museu, que fa son propi autor. La Junta accepta el donatiu, i acorda nomenar Vocal Honorari al doctor En Joan Cadevall Diars, com a prova d'agraïment al donador de tan ric Herbari, tot i encomanant al Dr. Font Quer que estudiï i proposi en altra sessió la forma de fer-li el degut homenatge.

SESSIÓ DE 10 D'OCTUBRE DE 1919

Presideix: En Cassimir Giralt

President

Els Lleons del Parc Zoològic.—El Sr. Director accidental del Parc Zoològic comunica el feliç naixement de tres lleons.

Vestits d'hivern per al Personal.—Vist el deplorable estat dels vestits d'hivern del personal subaltern del Museu, la Junta dóna un vot de confiança al Sr. President per a que s'encarregui d'adquirir-ne de nous.

SESSIÓ DE 31 D'OCTUBRE DE 1919

Presideix: En Cassimir Giralt

President

Sous del personal auxiliar.—Es acordat augmentar fins a 50 pessetes mensuals el sou dels dos grooms del Museu, i fins a 165 el d'un ordenança a càrrec de la Junta per a igualar-lo als que són dependents del Municipi, de la mateixa categoria. Es acordat també sol·licitar de l'Excm. Ajuntament que sigui augmentada la consignació per a personal a càrrec de la Junta, per a que aquesta pugui millorar el seu personal en la mateixa proporció que'l del Municipi.

Nomenament.—Havent acceptat la Junta la dimisió presentada per la Srta. Na Dolors Mestres, de Auxiliar de la Secció de Paleontologia, queda nomenada per a substituir-la, a proposta del Regent Dr. Faura, la Srta. Na Emília Mestres.

Comunicació als Srs. Vocals cessants.—A proposta de la Presidència, amb motiu d'assistir a la Junta per primera vegada el nou Vocal Sr. Jansana, és acordat trametre un ofici de gràcies al Srs. Vocals cessants Srs. Marquès de Camps, Sansalvador i Folch i Girona.

SESSIÓ DE 7 DE NOVEMBRE DE 1919

Presideix: En Cassimir Giralt

President

Nomenaments de Director i Conservador del Parc Zoològic.—De conformitat amb un acord de la sessió anterior, Secretaria dóna compte del dictamen redactat per ella (vegeu l'Apèndix) per a dirigir-lo a l'Excm. Ajuntament, proposant

al Sr. Darder i Rodés per a Director del Parc, i al Sr. Rossell i Vilà per a la vacant que deixa aquell de Conservador, i queda aprovat per unanimitat.

SESSIÓ DE 14 DE NOVEMBRE DE 1919

Presideix: En Antoni Montaner

Tresorer

Estat de comptes.—Vist l'estat de comptes del Pressupost ordinari de la Junta per a 1919-20 que presenta Secretaria, és acordat amortitzar la plaça de capataç del Parc Zoològic, actualment vacant, i no proveïr la d'ordenança ocasionada per la mort d'En Porret, i així mateix reservar una quantitat del Pressupost extraordinari de 1918 per a aixugar el dèficit d'enguany, ocasionat principalment per les despeses del Parc Zoològic.

Adquisició de llibres i aparells.—La Junta acorda, a proposta dels Conservadors dels Departaments, destinar 12,000 pessetes a la compra, a Alemanya, de llibres i aparells per al Museu. Per a l'adquisició de llibres destinats al servei del Mapa Geològic, és acordat sol·licitar de la Excma. Diputació una consignació extraordinària de 1.500 pessetes.

Secretari substitut.—Havent demanat el Sr. Maluquer i Nicolau un permís per a absentar-se de Barcelona, acorda la Junta, que durant l'absència del Sr. Maluquer, actuï el doctor Font Quer de Secretari substitut.

SESSIÓ DE 19 DE DESEMBRE DE 1919

Presideix: En Manuel Cazorro

Vice-President

Nou Vocal.—Secretaria dóna compte del nomenament del doctor En Manuel Llenas Fernandez per al càrrec de Vocal, representant de l'Escola Superior d'Agricultura.

Permís per a donar classes al Museu.—De conformitat amb la petició del Sr. Ors, acorda la Junta concedir el permís que sollicita per a que algunes classes d'Història Natural dels Estudis Normals de la Mancomunitat puguin ésser donades al Museu.

SESSIÓ DE 23 DE GENER DE 1920

Presideix: En Manuel Cazorro

Vice-President

Concurs escolar d'Herbaris.—La Junta acorda, a petició del Consell de Pedagogia, i previ informe del Conservador del Departament de Botànica, concedir una quantitat de 1.000 pessetes amb càrrec al Pressupost de l'any vinent, destinada a premiar el millor Herbari local, de Catalunya, que sigui presentat en el Concurs organitzat pel susdit Consell.

SESSIÓ DE 5 DE MARÇ DE 1920

Presideix: En Cassimir Giralt

President

Ampliació de crèdit.—A proposta del Sr. Conservador de Geologia, la Junta acorda concedir una ampliació de crèdit fins

a 900 pessetes, al de 3.000 per a les reformes de la Sala de Geologia del Museu Martorell.

Dimissió.—La Junta accepta la dimissió al Jardiner En Angel Aterido.

SESSIÓ DE 12 DE MARÇ DE 1920

Presideix: En Cassimir Giralt
President

Nomenament.—Per a ocupar la vacant de Jardiner, motivada per la dimissió d'En Angel Aterido, queda nomenat En Joan Santamaria Matas.

Estat de Comptes.—El Sr. En Josep Maluquer presenta un estat de comptes del Pressupost extraordinari de 1918, segons el qual queda encara un remanent de 16.602'01 pessetes; la Junta acorda distribuir-lo d'aquesta manera:

Reserva per a despeses de transport i segur dels llibres adquirits a Alemanya.	2.500	ptes.
Factures Dalmau Montero i C. ^a	3.054'50	»
» Henrich i C. ^a	2.780	»
Excés sobre les 12.000 pessetes votades per a l'adquisició de llibres.	660	»
Compromeses per altres adquisicions d'obres d'estudi	710	»
En reserva	6.897'51	»
Total.	16.602'01	ptes.

Dimissió i nomenament de Vocal Honorari.—La Junta després d'oír les explicacions donades pel Sr. En Josep Maluquer

i Nicolau, accepta la dimissió que presenta de Secretari General, i estimant els serveis prestats a la Junta pel Sr. Maluquer, acorda per unanimitat nomenar-lo Vocal Honorari.

SESSIÓ DE 26 DE MARÇ DE 1920

Presideix: En Cassimir Giralt

President

Dimissió i nomenament de Corresponsal.—La Junta accepta la dimissió que presenta En Salvador Maluquer i Nicolau del seu càrrec de Regent del Vivari, i acorda nomenar-lo Corresponsal, atenent els serveis prestats a la Junta.

Adquisició d'Herbaris.—La Junta, a proposta del Conservador de Botànica, acorda destinar la quantitat de 1.600 pesetes, amb càrrec al remanent del Pressupost extraordinari de 1918, a l'adquisició d'Herbaris a la casa Weigel, de Leipzig.

Pressupost per a 1920-21.—Es acordat que sigui la nova Junta que ha d'actuar en el pròxim bieni la que fassi el Pressupost per al pròxim any econòmic de 1920-21.

Comiat.—El Sr. Giralt dóna les gràcies per les atencions rebudes per part de tots el Srs. Vocals de la Junta, durant el temps que ha ocupat la Presidència. La Junta, oïdes les manifestacions del Sr. President, acorda per unanimitat un vot de gràcies al Sr. Giralt i un altre al Sr. Montaner, com a Tresorer.

APÈNDIX

Díctamen de Secretaria per a la provisió dels càrrecs de Director i Conservador del Parc Zoològic, aprovat en Sessió de 7 de novembre de 1919

EXCM. SR.:

Aquesta Junta, en sessió celebrada el dia 7 del corrent, acordà per unanimitat proposar atentament a V. E. i Corporació per V. E. tan dignament presidida, els següents extrems que a la millor conservació i desenrotllament de la *Col·lecció Zoològica del Parc* es refereixen, així com a la preparació i estudi d'aquelles ampliacions base indispensable per a la organització a Barcelona d'un *Jardí d'Acclimatació* digne de la gran Urbs Mediterrània.

La Junta ve ocupant-se amb interès i intensitat d'aqueixa doble qüestió, que constitueix el segon dels quatre punts fonamentals del programa que per al desenrotllament de la seva gestió va sotmetre a V. E. en març de 1916, cristal·litzant el seu pensament en el dictamen redactat per la Ponència de Tècnics i aprovat el 27 d'octubre de 1917 que tenim l'honor de acompanyar.

La mort en 8 de febrer de 1918 del que fou Director i organitzador de la Col·lecció Zoològica actual, En Francesc d'A. Darder, mentre per l'un costat plantejà la qüestió del nomenament del seu substitut, per l'altre, feu veure més la necessitat de posar mà a la projectada reorganització. Per això, reduït el personal tècnic de la Col·lecció esmentada al fins allavors auxiliar-tècnic En Geroni Darder, Conservador actualment de la mateixa, era precis obtenir la col·laboració d'un'altra persona prou competent, que apartada del treball diari, permanent, que l'administració i cura de la Col·lecció actual porta en sí, pogués dedicar-se amb plena

independència, i seguint el criteri, reiteradament exposat, de la Junta, a l'estudi de noves instal·lacions i projecte de Jardí d'Acclimatació.

Vacant el càrrec de Director de la Col·lecció actual, la Junta cregué que el millor medi de conèixer quines persones estarien en condicions de col·laborar tècnicament en l'obra projectada, era la convocatòria d'un *concurso public* amb bases ben amplies i d'una duració mínima de 90 dies, per a la provisió de dita vacant. S'anuncià el Concurs, en diferents periòdics barcelonins, en la Gazeta Municipal i es comunicà a les entitats científiques que, com el Museu Nacional de Ciències Naturals de Madrid, poguessin comptar entre els seus tècnics algun que's cregués prou abte per al dit càrrec.

Transcorregué el temps fixat, i la Ponència especialment nomenada per la Junta, després d'un profund estudi de l'expedient, informà amb tot detall a la mateixa en les sessions del 10 i 31 d'octubre darrers.

Tenint aixís en compte tot l'exposat i atenent a l'*informe unànim* dels tècnics de la Junta de què unicament entraven en consideració els concursants Srs. Darder i Rodés i Rossell i Vilà, aquell per haver pertenescut al personal de la Col·lecció durant 22 anys, així com per les interessants memòries i treballs presentats al Concurs, i aquest pels seus estudis i coneixements que li donen una personalitat científica rellevant, com ho demostren les publicacions que presenta, els càrrecs anteriorment desempenyats i els que actualment ostenta, la Junta, atenent en primer lloc les conveniències del Servei que per V. E. li fou encomanat i amb vistes al desenrotllament ulterior,

ACORDÁ proposar a V. E.:

1.ª) Nomenar per al càrrec que figura en la plantilla Municipal amb el nom de Director del Parc Zoològic, a En Geroni Darder i Rodés, al qual càrrec pertocarà la organització i direcció de les seccions i serveis de Zootècnia del Parc Zoològic.

2.ⁿ) Cobrir la vacant que En Geroni Darder i Rodés deixa del càrrec que en la plantilla Municipal figura amb el nom de Conservador del Parc Zoològic, amb En Pere Màrtir Rossell i Vilà, Professor de l'Escola Superior d'Agricultura, al qual càrrec pertocarà la organització i direcció de les seccions i serveis pertanyents al Jardí d'Aclimatació.

3.^r) Disposar que'ls dos Srs. esmentats es substitueixin mutua-ment en llurs funcions, actuant en col·laboració en els serveis que'ls encarregui la Junta.

La Junta de Ciències Naturals creu oportú fer constar la seva satisfacció en poder recompensar amb un *ascens* els treballs de tants anys del Sr. Darder al costat del seu malaguanyat pare En Francesc d'A. Darder, al mateix temps que obté de l'Ajuntament el *conkurs i col·laboració* com a funcionari propi del Sr. Rossell i Vilà, la gestió del qual tenim dret a esperar que doni un nou impuls i major desenrotllament a l'obra cultural de la Junta en profit de la Ciutat.

Déu guardi a V. E. molts anys.

Barcelona 8 de novembre de 1919.

El Secretari general,
J. MALUQUER.

El President,
C. GIRALT.

Excm. Sr. Alcalde Constitucional de Barcelona.

MUSEU DE CIÈNCIES NATURALS

MEMÒRIA INFORMATIVA, 1919-1920

per

A. BOFILL I POCH

Director del Museu

L'activitat del Museu de Ciències Naturals durant el curs 1919-1920, ha estat gran, donats els medis materials amb què hem pogut comptar. Les col·leccions de tots els Departaments han augmentat de manera considerable, ensems que una labor metòdica d'ordenació sistemàtica i de catalogació, tant en les sèries d'estudi com en les d'exposició pública, ha vingut a completar el treball dels recollectors i dels Regents.

En el Departament de Geologia, sota la direcció del Dr. Francesc Pardillo, hem fet la reorganització de les col·leccions existents en la Sala de Geologia del Museu Martorell, els minerals de les quals foren provisionalment numerats i etiquetats l'any anterior. Apart els duplicats i els exemplars defectuosos o inaprofitables per impossibilitat de identificar-ne la procedència exacta, i els que per mor de llur valor i delicadesa reclamen una conservació especial en el Laboratori, foren disposats els restants d'una manera del tot distinta de la que fins fa poc havien tingut. Els exemplars havien d'ésser netejats amb tota cura, les montures modificades convenientment, i numerat definitivament el material aprofitable. Així fou fet, ocupant aquesta tasca des dels primers mesos de l'any fins a últims de setembre el personal del Laboratori

de Mineralogia. Assegurades de tota pèrdua les colleccions susdites, fou reformada la Sala de Geologia del Museu Martorell, suprimint quatre cossos d'armaris transversals que per llur disposició enlletgien la Sala i dificultaven l'inspecció dels visitants; fou apedaçat l'emposticat, i disposada la pintura de la Sala. Aquestes obres han estat interrompudes durant la seva execució per causa de l'estat social de Barcelona aquests darrers temps, però avui ja les tenim llestes del tot, i solament falten les etiquetes definitives, que per la causa ara mateix esmentada, no han pogut ésser enllestides, per a donar per acabada la reorganització de les colleccions mineralògiques.

La Secció de Mineralogia del Museu, ha terminat també la catalogació de tots els minerals de les susdites colleccions.

Dels duplicats existents en el Departament, ha fet el Dr. Pardillo colleccions destinades a la Direcció de ferrocarrils de la Mancomunitat (més de 90 minerals i roques), a l'Escola d'Estudis Comercials (collecció molt selecta de minerals adaptats al programa corresponent), i a l'«Ateneo Obrero», de Les Corts.

El Laboratori de Petrografia, sota la direcció del Dr. San Miguel, ha realitzat una intensa labor de Museu, continuant el treball de determinació, catalogació i ordenament dels exemplars existents i dels que hem rebut per donatius diversos o ha recollit el propi Dr. San Miguel en ses excursions. La collecció de preparacions microscòpiques de roques, base de tota investigació petrogràfica, i per tant, indispensable al Museu, ha estat objecte de l'atenció especial del Dr. San Miguel, augmentant considerablement durant el curs passat, no solament per donatius importants, sinó també per les que han estat fetes en el Laboratori, i en el de Mineralogia del Museu de París. No teniem avans més que la collecció de

preparacions microscòpiques que la Junta adquirí del malhaurat Font i Sagué, que consta de 190, i les 77 que fetes en el Laboratori van descrites a l'Anuari de 1918; enguany, solament la collecció Moragas, ens ha donat 1,600 preparacions, i 140 les ha fet M. Lambaré, del Museu de París, per encàrrec del Dr. San Miguel.

Els ingressos d'exemplars en la Col·lecció Petrogràfica del Museu, han estat importantíssims; els de les colleccions Moragas i del Mapa Geològic recollida pel Dr. Almera, passen de 3,000 exemplars; demés han ingressat 87 exemplars recollits pel Dr. San Miguel, 11 pel recollector de Botànica En Enric Gros, i una bomba volcànica donada pel Dr. Faura.

Per altra banda, han estat començades en el Laboratori de Petrografia una collecció de fotografies de terrenys, formes topogràfiques i fenòmens geològics, i altra de microfotografies de roques. Totes han estat obtingudes pel Dr. San Miguel, que n'ha fet donatiu al Museu; la primera consta de 23 clixés, i la segona de 204.

El Catàlec general de les roques del Museu, comprèn 1,317 números amb les fitxes corresponents, i està llest; falta continuar-lo amb els exemplars de la collecció Moragas; hi ha també fet el catàlec de les preparacions microscòpiques que posseeix el Museu, de les fotografies i microfotografies. El Dr. San Miguel ha estat ajudat eficaçment en la seva labor pel Professor En Jaume Marcet; i per En Xavier Rigual, estudiant de la Facultat de Ciències.

El total d'exemplars fòssils, segons recompte fet pel doctor Faura i Sans a la vista de l'inventari existent en el Museu, es de 20.000, corresponents a 148 entrades. Ha estat començada la catalogació d'aquests exemplars, fins ara 1,930 de Catalunya i 1,310 de fora.

Amb motiu de la mort del Dr. Almera, han ingressat al Museu les seves colleccions de fòssils, fonamentals per al coneixement de la Paleontologia de Catalunya, i la Junta prengué l'acord, amb aquest motiu, de donar el nom de «Sala Almera» a la de Geologia del Museu Martorell; han ingressat també els que, junt amb els minerals i roques, formaven la col·lecció Moragas adquirida per la Excma. Diputació de Barcelona, que acordà portar-la al Museu; una important col·lecció de 324 espècies terciàries amb 955 exemplars, de M. Cossmann; i encara hem d'esmentar donatius fets pels Srs. Bataller, Bofill i Poch, Diaz, Faura, Puig i Cadafalch, Romaní, etc. A més d'aquests ingressos, cal consignar els que han vingut a augmentar les colleccions del Museu procedents dels treballs del Mapa Geològic de Catalunya.

Com a material d'exposició fou construïda sota la Direcció del Dr. Faura i Sans, una maqueta geològica en relleu de la Muntanya de Montserrat, a la escala de 1 : 10,000 la horitzontal i de 1 : 7,500 la vertical. Farem notar, finalment, que el Dr. Faura ha començat un registre amb fitxes per a arxivar totes les cites de fòssils de la Península, arribant ja a 7,000 el nombre de paperetes escrites.

En el Departament de Botànica, sota la direcció del doctor Font Quer, les colleccions de plantes han alcançat un increment de la major importància. Les principals exploracions dutes a terme en el curs de 1919-20, han estat les d'Eivissa, i Llevant i Migjorn de la Península. L'estudi de la flora d'Eivissa emprès l'any anterior, per recomanació especial del membre Honorari de la Junta En Carles Pau, de Segorb, haurà de resoldre el problema de les relacions florístiques de les Pitiuses amb les Balears, amb la Península Ibèrica i amb l'Àfrica del Nord, i des d'aquest punt de vista és de la major

importància científica. L'exploració d'Eivissa la portà a terme el Dr. Font Quer, des del 9 de maig fins a darrers del mes, i el recollector En Enric Gros, durant el març de 1920, hi realitzà una nova exploració de vuit dies. A fi de recollir el material de comparació necessari, passà el Dr. Font Quer des d'Eivissa a Alacant, herboritzant allí i a Murcia a ultims de maig i primers de juny, i més tard, per a recollir en ses localitats clàssiques diverses espècies del gènere *Sideritis* que, com altres eminentment ibèrics, cal tenir ben representats en el Museu, retornà a València, Alacant i Múrcia, on herboritzà gaire bé tot el juliol. Mentrestant, En Enric Gros, aprofitant la seva coneixensa de les Serres de Màlaga i l'oportunitat de l'oferiment d'En Carles Pau d'estudiar el material que herboritzés el Recollector, passà a Màlaga on explorà Sierra Almijara, S. Tejada, S. de Benalmàdena, S. Bermeja i Serranía de Ronda, desde Medina Sidonia i Algeciras fins a La Herradura, de la costa de Granada, recollint abundós i triat material d'estudi. No menyspreant llur oferiment desinteressat, collaboraren en les tasques de recollecció en benefici del Departament de Botànica, els Srs. En Ferràn A. Rubió i Florentí Martin. Al primer li fou encomanada una exploració de vuit dies al Baix Aragó, per tal de poder obtenir de les localitats clàssiques de Loscos quelques espècies estivals. En Rubió herboritzà durant la primera setmana de juliol a Chiprana, Castelserás, Castellote, Fresneda, Calaceit, etc., amb èxit complet. Solament del gènere *Sideritis* obtinguérem 150 exemplars, amb tres híbrids nous, que el Dr. Font Quer té en curs de publicació. En Florentí Martin, prestà bons serveis al Museu, des de la seva terra, Gumiel de Izán (Burgos), remetent-nos d'allí uns 150 exemplars, i de Miranda de Ebre, per a on li fou encarregada una exploració, els que ens interessava tenir d'aquella localitat que féu clàssica Lagasca.

Amb tot, no ha estat descuidat l'estudi de la flora catalana. Tots els esmentats hauran de servir per a poder arribar a conèixer-la millor, abundós com serà el material de comparació, però, enguany encara, el Dr. Font Quer féu exploracions a Aiguafreda i San Martí, en el Congost; a la comarca de la Selva, a Caldes, Llagostera i Cassà; i a Pradell i la Mola de Falset, de les comarques ponentines. La Sra. Na Montserrat Garriga de Gallardo, l'hem d'esmentar particularment entre'ls col·laboradors de Catalunya, tant per les seves dots de preparadora habilíssima com per l'abundor del material que recollí i donà al Museu, principalment de Viladrau, Vallfogona de Riucorp i Núria. Totes les recol·leccions fins aquí consignades ens han portat un ingrés aproximat de quatre a sis mil exemplars, comptant-hi, naturalment, els duplicats.

Però, sense dubte, l'adquisició de més importància en 1919 ha estat la de l'Herbari Cadevall, que aquest benemèrit botànic ha llegat al Museu. Ingrés d'importància, no solament pel nombre d'exemplars que conté, sinó per ésser en sa major part de Catalunya, i els altres, de fora, determinats molts d'ells per botànics eminents: Boissier, Coste, Jiménez Muñuera, Luizet, Pau, Reuter, Sennen, Sudre, Vicioso, etc. L'Herbari Cadevall quedarà llest aquest mateix estiu, emmetzinat, catalogat i ordenat.

Altrament, ha estat possible en virtut de l'acord de comprar llibres i material d'estudi que prengué aquesta Junta de Ciències Naturals el passat novembre, adquirir per al Departament de Botànica gran nombre de col·leccions de plantes, la majoria d'Europa, el total d'exemplars de les quals no baixa de 20,000. I per un altre acord posterior, del març darrer, conseguirem poder ampliar la compra susdita amb les col·leccions importantíssimes de la Flora Austro-Hungarica exsicca-

ta, *Flora Styriaca exsiccata*, de Hayek, Gramínies de Stebler, etc. etc., fins a uns 15,000 exemplars més. El total ingressat no baixarà doncs de 45,000 exemplars en 1919-20, doblant i encara més les col·leccions existents amb anterioritat.

Aquests ingressos permetran disposar d'elements de consulta que'ens mancaven fins ara, com a tipus de comparació, que junt amb les obres que han pogut esser adquirides, deixaran millor possibilitat per a l'estudi de la flora catalana el Departament de Botànica.

Per al futur desenrotllament del Departament aquest i encara per a enriquir les col·leccions amb el major nombre possible de tipus peninsulars, el Dr. Font Quer feu un projecte per a la formació d'un Herbari d'Espanya, que en nombre de mil haurà de contenir les principals espècies endèmiques espanyoles, amb exemplars acuradament preparats, i repetits trentadúes vegades per a obtenir altres tantes col·leccions o herbaris de mil exemplars cada un, destinats, cinc, a premiar els esforços dels col·laboradors d'aquesta obra, un, de luxe, a exposició, altre al Museu de Ciències Naturals, i els vinticinc restants a la venda. Aquest Projecte, aprovat per la Junta de Ciències Naturals, fou presentat a la de l'Exposició d'Indústries Elèctriques, i aquesta tingué a bé aprovar-lo en sessió de 29 de març passat, destinant-hi la quantitat de quaranta mil pessetes. Aquesta obra deurà quedar terminada en ésser inaugurada la futura exposició de Barcelona, i els exemplars herboritzats fora de llista quedarán de propietat del Museu. Així com un exemplar de l'Herbari d'Espanya, i el de luxe destinat a Exposició, un cop terminada la d'Indústries Elèctriques.

En virtut del mateix acord de fer obres per a la Sala de Geologia del Museu Martorell, fóren aprovats els projectes i pressupostos per a tancar el vestíbol del Departament de

Botànica destinant-lo a Sala d'Herbaris, i construir en aquesta sala dos trams d'armaris per a colleccions de plantes. Per causa de les vagues, fins fa poc no han estat acabades les vidrieres que tanquen el vestíbol susdit, i els armaris estan encara en construcció.

El Departament de Zoologia, sota la direcció d'En Ignasi de Sagarra, ha mostrat un major rendiment en la labor científica durant l'any 1919; en primer lloc per coincidir una orientació més definida en la tasca realitzada en les Seccions que'l componen i, d'altra banda, per l'atenció que li atorgà la Junta de Ciències Naturals, portant a realització algunes empreses, la finalitat de les quals era augmentar en proporció notable el material de les colleccions del Museu, fins arribant als límits de les regions que són per nosaltres de primordial interès, i en conseqüència hem vist arribar bona quantitat de tipus exòtics que no figuraven, fins ara, en les nostres colleccions.

No per això el Departament de Zoologia ha deixat de posar tota l'atenció que's mereix, a l'estudi de la nostra terra. D'aquesta labor hom podrà formar judici per la aflluència de material rebut, ja que en 1919 ha començat a prestar servei al Departament el recollector adscrit al mateix. Demés, la col·laboració d'especialistes eminents ha vingut en ajuda de la tasca científica realitzada pels Regents de les Seccions. Entre aquells, cal esmentar al Dr. Frederic Haas, de Frankfurt, en la secció Malacològica, i al Dr. Alfred Weis, en la Entomològica. Les visites d'altres, com el Dr. Günter Tessmann de Lübeck i el concurs ofert pel Prof. Ernest Hartet del Museu de Tring, han contribuït així mateix a les bones orientacions de la labor empresa.

Revisant el material ingressat, producte de la Expedició

Escalera, veurem com les colleccions d'Aus, s'han enriquit amb 358 pells i 21 nius. La col·lecció general del Museu estava mancada de representants de bon nombre de famílies d'Aus exòtiques i per a esmenar aquest defecte, proposavem en son temps ajuda a la expedició esmentada. Sincerament, esperavem poder exhibir major nombre d'aus en les instal·lacions obertes al públic, reunint aquelles que per son excellent estat de conservació i per llurs formes característiques són les indicades per a ocupar dit lloc. Amb tot, després de preparat el material reunit, podrem oferir als visitants i als estudiosos una sèrie bastant completa d'ocells de Fernando Póo i de la Guinea espanyola, amb unes 30 famílies de la fauna tropical africana. La Secció Herpetològica se'n ha gaudit també, amb l'ingrés de la totalitat dels exemplars [recollits, formant un conjunt de més de 400 Rèptils i Batracis. Han participat de la mateixa empresa les seccions Mastològica amb 104 pells i una quantitat aproximadament igual de cranis de mamífers; la Entomològica amb una sèrie d'Odonats (uns 800, la totalitat de la recollecció); la totalitat de Diplòpods i d'Aràcnids. Finalment la Secció Malacològica ha participat amb 460 exemplars de Moluscos que, si bé representen no més algunes espècies, son tots de localitats poc explorades i per tant de vàlua per al coneixement d'aquella illa.

En calitat d'adquisicions per a les colleccions generals i d'estudi, esmentarem també la compra feta a la casa Ward de Londres, de un lot de Rèptils, Batracis i alguns Peixos i Mamífers procedent del Camerun. Altre lot de Rèptils i Batracis de diversos països adquirits a la casa Deyrolle de Paris.

Per trameses en canvi, a alguns especialistes, han tingut augment les colleccions entomològiques, i en tal concepte esmentarem a P. Coma, de Murcia; A. Nicolau, de Cambo (baixos Pireneus); E. Marvier, de Màlaga; M. Merle, de Saint-

Etienne (França); F. Tarel, de Bergerac (Dordogne); Mas de Xaxars, de Barcelona.

Entrant en la labor d'estudi de la nostra fauna, assenyalarem especialment els principals ingressos, fent constar demés, i en termes generals, la col·laboració que en l'augment de material de cada secció hagin aportat els propis Regents i altre personal tècnic.

A mitjans de maig fou projectada una exploració a les valls superiors del Llobregat, que portaren a terme En Santiago Novellas, recollector de Zoologia i el Dr. Haas. L'excursió durà del 17 al 29 i tingué per finalitat primordial el reconeixement d'aquelles conques sots l'aspecte malacològic, i demés, la recollecció d'altre material zoològic, principalment insectes, rèptils i batracis.

El Departament de Zoologia aprofità també la col·laboració de l'entomòleg Alfred Weis per a realitzar una campanya de quatre exploracions a algunes localitats poc conegudes i de diferents aspectes zoològics. Començà per la comarca de Prades i Espluga de Francolí, on l'acompanyà el Sr. Sagarra, quan no feia gaire que l'havia visitada el Regent de entomologia En Ascenci Codina. La segona sortida prengué per base el Montsec i serres de Sant Mamert. En la tercera reconegué la vall d'Olot i seguí les serres de Puigsacalm i Collsacabra, i darrerament finí aquella tanda d'excursions amb un sojorn a la vall de Ribes, vall de Nuria, Puigmal i Taga. El resultat fou l'ingrés de més de 1.200 insectes lepidòpters, alguns nous per a la fauna catalana, i l'augment de dades sobre llur dispersió geogràfica a Catalunya.

Per sa part, el recollector del Departament sojornà els mesos de juliol, agost i setembre a Viladrau, recollint i tramentent al Museu una quantitat considerable d'insectes, reptils, ocells i mamífers. Esmentarem també l'excursió entomològica

al Pirineu gironí, realitzada pel Regent d'Entomologia en Ascensi Codina juntament amb l'especialista P. Llongí Navàs.

La visita que feu a Lladó (Girona) el Director que subscriu acompanyat del Dr. Haas, per a comprobar algunes dades referents a la malacologia de l'encontrada.

La labor de les Seccions dirigida al foment i formació de les col·leccions d'estudi podem condensar-la així: La col·lecció mastològica regional conté actualment 250 exemplars amb pell i cranis, tots ells determinats, contenint algunes formes noves per a la Ciència i la determinació de les quals, efectuada ja, es publicarà dintre poc.

La secció ornitològica ha començat ja l'Avifauna catalana que conté avui uns 450 ocells en pell, convenientment retulats, ultra les col·leccions de la Institució Catalana d'Història Natural, també ja estudiades, la del llegat Tarré i la general del Museu. També en finir 1919 deixava estudiades el Sr. Sagarra, més de dues centes pells de la expedició a Fernando Póo.

En la Secció Herpetològica han augmentat les col·leccions catalana i ibèrica, essent digne d'esmentar un donatiu del Museu Nacional de Ciències Naturals que conté la representació de bastantes formes espanyoles. Citem també l'entrada d'exemplars d'altres procedències com Montcortès (Lleyda) Alt Llobregat, Viladrau i Balears i Pitiusses, on és tant interessant la fauna herpetològica.

Les col·leccions entomològiques han sofert un augment patèl degut a les exploracions que deixem consignades i al material reunit per trameses i donatius. Actualment ens trobem ja amb quantitat suficient de material per a comensar l'ordenació de les sèries d'estudi de la fauna catalana. En quant als Lepidòpters estan ja enllestides les dugues primeres famílies dels lepidòpters diurns (Papilionidae i Pieridae). De Neuròpters han ingressat, ultra les recoleccions del Sr. Sagarra, les

del Regent En Ascenci Codina, al Pireneu, i una part complementària de la col·lecció general proporcionada per l'especialista Llongí Navàs.

Per a demostrar l'estat d'existències actuals en les col·leccions d'altres ordres d'insectes, transcrivim les xifres que'ns comunica el Regent En Ascenci Codina:

Coleòpters.	81.275
Ortòpters	3.440
Dípters	5.534
Hemípters.	2.564
Himenòpters	<u>4.150</u>
Total.	96.963

A la secció d'Invertebrats marins, que des del mes d'abril se li encarregà també la cura i foment de les col·leccions ictiològiques, encàrrec que acceptà amb gust i desinteressadament el Regent de la mateixa Dr. En Emili Fernandez Galiano, coincideix també l'ascens en ingressos de material. D'una banda s'ha procurat instal·lar degudament el molt material de Peixos que restava enmagatzemat al Museu, i a més, s'ha posat interès primordial en l'augment de les col·leccions per nous ingressos. Les dades que consignem revelen l'increment que aquests ingressos han tingut en l'any 1919; 723 exemplars amb 44 espècies noves per al Museu i 16 gèneres tampoc representats encara en les col·leccions nostres.

El treball quotidià de preparació ordenació i determinació d'exemplars, ha sigut la labor preliminar per a reunir totes aquelles observacions sintetitzant-les en treballs de conjunt. Les Seccions que ja tenen enllestida per endavant la dita tasca i posseeixen un capdal immens de material, són precisament les que'ns mostren major intensitat en els treballs

de conjunt, així: la Secció Malacològica s'ha preocupat de portar a terme l'estudi malacològic de les valls pirenaïques, iniciat amb el del riu Essera publicat en 1918. En el breu espai transcorregut desde aleshores, ha quedat llest el de les valls pirenenques catalanes que comprèn: 1.^r la del Noguera Ribagorçana; 2.^a la del Pallaresa; 3.^r la del Segre i Andorra; 4.^t la del Llobregat; 5.^r el de les conques litorals des d'el Besós fins a Port Bou, y 6.^é Vall d'Aràn. Tots aquests treballs han sigut efectuats pel Regent de Malacologia i Director del Museu que subscriu, i amb l'activíssima i intelligent col·laboració del Dr. Fr. Haas, del Museu Senckenberg, i els de les conques litorals, a més amb En J. B. d'Aguilar-Amat. Pot donar idea de la índole d'aquest treball, el fascicle ja publicat del riu Essera, si bé son encara més considerables els del Llobregat i conques litorals, pel major nombre de material que s'ha disposat i per ser més nombroses les observacions propies dels autors. Altres treballs de conjunt s'han elaborat a la secció entomològica, resumint les exploracions que ha portat a terme el doctor Alfred Weis, en els quatre anys que ha visitat les terres aragoneses, particularment el macís muntanyós d'Albarracin i les valls pirenenques aragoneses. Per la influència que tenen aquells nuclis en la fauna entomològica catalana, i per ésser encontrades de molta riquesa, no ben coneguda encara, creiem que sa propera publicació serà de gran interès per als especialistes. Per sa banda ens comunica el Regent d'Entomologia, En Ascenci Codina, ultra la determinació d'un nombre considerable d'insectes enviats en consulta, la publicació de la llista dels Homòpters (Hemípters) amb 40 espècies noves per a Catalunya i la majoria per a la fauna Ibèrica. Altre publicació sobre Noves formes de *Carabus* del Pireneu català. Demés, prossegueix l'estudi sobre els paràsits de la Mosca de l'oliva

havent observat 2 Calcídids nous per a la Península Ibèrica.

A la Secció ornitològica s'han enllestit els 121 mapes de la dispersió geogràfica d'altres tantes famílies ornitològiques, que són precisament les que considera dividida la classe de les aus En A. Reichenow, autor del llibre «Die Vögel», el manual més rescent publicat.

A la secció mastològica s'han seguit completant els mapes de dispersió a Catalunya de totes les espècies que són representades al Museu. Demés de l'estudi del material ingrés-sat en aquesta secció, qual determinació està quasi totalment enllestida, assenyalem la determinació de dues formes noves per a la ciència.

Molts grups i institucions culturals han visitat les diferents instal·lacions els dies d'entrada lliure de pagament. En quant als dies en què's requereix autorització, pot fer-se esment de les sol·licitades i concedides a la Escola d'Oficis per la Dona, Escola graduada del carrer del Pí, Ateneu Obrer de Les Corts, Col·legi Mont Carmelo del carrer de Pibernat, Ateneu Obrer de Sant Andreu, Col·legi del Sagrat Cor dels P. P. Jesuïtes, Col·legi de Pineda, Escoles del Temple de la Sagrada Família, Associació Col·legi de Catalunya, Escola graduada de Nois del Parc, Id. de Noies del Parc.

A més s'ha donat una serie de conferències sobre Entomologia a alumnes de la Escola superior de Agricultura pel Regent En Ascensi Codina.

Les publicacions del Museu per les circumstàncies anormals que hem hagut de retreure diverses vegades en el curs d'aquesta Memòria, han estat també paralitzades. L'Anuari de la Junta de 1918, gaire bé compost del tot, no ha pogut sortir encara; solament ha estat publicada la monografia «Les Tortugues de Catalunya», del Sr. En Joaquim Maluquer.

Breument referida la labor del Museu en el curs de 1919-20, hem de fer notar finalment la necessitat en què's troben algunes seccions de poder disposar de major espai per al bon ordre i deguda installació de les colleccions. El pressupost ordinari de la Junta no permet sinó la conservació de l'estat actual de coses i just dóna el material indispensable per a no interrompre la labor del personal del Museu.

Bon troç haurem avançat enguany amb les adquisicions extraordinàries de llibres d'Història Natural, que hem pogut realitzar mercès als canvis extraordinàriament favorables. El Departament de Geologia ha pogut, per aquest mateix motiu, adquirir material valiosos per a l'investigació mineralògica. Però, les colleccions augmenten extraordinàriament, la Biblioteca així mateix, i el problema de lloc es presenta de cada vegada amb més exigència.

Un altre estat de coses que cal remeiar amb urgència, és el de la part destinada a exhibicions al públic. Actualment són d'una valor considerablement inferior a la de les colleccions d'estudi, i és dolorós que nostre Museu tan ric, relativament a la seva joventut, en material d'investigació, no pugui mostrar al visitant no especialista més que les defectuoses instal·lacions actuals. Certament, en el pressupost d'enguany ja hem marcat en aquest sentit una orientació que permetrà renovar mal sia sinó molt migradament alguns grups biològics del Museu, però aquesta Direcció es creu en el cas de fer notar que haurien d'ésser recursos extraordinaris els que'ns deixessin actuar en aquell sentit per una renovació completa de les exposicions públiques.

Barcelona, 31 de març de 1920.

MAPA GEOLÒGIC DE CATALUNYA

TREBALLS FETS DURANT L'ANY 1919

pel

DR. M. FAURA I SANS

Director del Mapa

S'ens ratificà el 11 de gener de 1919 l'encàrrec de continuar les tasques del Servei del Mapa Geològic de Catalunya, tant del de conjunt, com del parcial a gran escala; ensems, el Sr. Brossa devia continuar els treballs topogràfics de la fulla VI.

El 25 d'abril tinguérem una Junta especial de la Comissió del Mapa Geològic, per a tractar dels varis assumptes referents al Mapa Geològic de Catalunya, per a constituir un servei especial, del qual en curaria la Junta mixta de Ciències Naturals. En virtut de diferents acords presos per la comissió especial i ratificats per la Junta s'han realitzat alguns afers.

Les pedres matrius de les fulles publicades del Mapa Geològic de Catalunya, en nombre de 16 foren traslladades, el 7 de juliol, de la Diputació a can Henrich, per a procedir a la revisió, imprimint-ne unes proves per a apreciar millor el seu estat de conservació.

En data de 13 de juny de 1919 rebérem de la Direcció general del Institut geogràfic i estadístic les fulles publicades del Mapa geogràfic d'Espanya a l'escala 1:50.000.

Del Servei del Mapa Geogràfic de Catalunya ens ha sigut entregat tot el referent al llegat per M. Moulin a la Diputació en 1869, això es: una carpeta amb els itineraris seguits, un mapa borrador a 1:100.000, un altre croquis geològic, un baròmetre altimètric i un termòmetre.

El 21 d'octubre d'enguany s'ha donat compliment al decret del President de la Excma. Diputació, entregant al Servei del Mapa Geològic de la Junta de Ciències Naturals totes les fulles existents en dipòsit, que son en nombre de:

Fulla 1. ^a Voltants de Barcelona . . .	267	exemplars
» 2. ^a Penadès i litoral.	44	»
» 3. ^a Penadès.	125	»
» 4. ^a Tordera.	1022	»
» 5. ^a Vallès i litoral.	1050	»
Total.	2.508	exemplars

de les quals en portarem el corresponent registre de les entregues gratuïtes i vendes, en la forma que fins la data tenia establerta la Diputació.

Manca obtenir de l'Institut d'Estudis Catalans l'entrega de les dugues fulles IV i V reeditades en català, per a formar part de les publicacions de la Junta.

MAPA GEOLÒGIC A L'ESCALA DE 1:100.000

En data del 25 d'octubre de 1919 comunicàrem a la Presidència de la Mancomunitat de Catalunya una informació dels treballs del Mapa amb un avenç del pressupost aproximat de l'obra completa a l'escala de 1:100.000, de la qual en forma extractada s'en publicà un resum en *l'Obra a fer per la Mancomunitat de Catalunya*, planes 53 a 57. D'aital informació ne reproduïrem alguns paràgrafs:

Amb la quantitat del pressupost d'enguany havem hagut d'atendre les moltes despeses de la Secció de Paleontologia del Museu, en la qual des de l'any de l'Exposició Universal, en 1888, fins a la data, s'hi havien enmagatzemat nombroses

colleccions de fòssils de Catalunya i de l'extranger, que calculem que passaran de les 20.000 espècies, que restaven encara verges d'una revisió i d'una catalogació sistemàtica, i que en el poc temps que està al nostre càrrec, n'han revisat i catalogat ja un miler de formes específiques; apart, s'han atès les despeses dels treballs de les colleccions d'En Moragas i del Dr. Almera (a. c. s.) que morí el 15 de febrer d'enguany; així és que les 10.000 pessetes que la Junta de Ciències Naturals consignà per al Servei del Mapa Geològic i Paleontologia, han resultat migrades per a poder excursioner i per la qual cosa, avençar tot el què amb la nostra ferma voluntat hauríem desitjat, a l'ensem que les despeses de les expedicions han augmentat progressivament, a conseqüència de l'alça de preus en les manutencions, cavalleries, etc.

Malgrat totes les circumstàncies havem seguit prestant la nostra fervent col·laboració en aquest treball altament patriòtic, activant tot el possible el Mapa Geològic de conjunt, recorreguent-ne prop de 3.000 kilòmetres² i tot això sense abandonar la fulla VI del detall, continuant la magna obra del Dr. Almera (a. c. s.), fulla que probablement s'acabarà enguany, poguent-se entregar a l'estampa l'any proper.

Desde el començament del nou Servei del Mapa Geològic de Catalunya, s'ha seguit un pla de marxa d'acord amb el Servei Geogràfic de Catalunya, el qual, en acabar una fulla, en remet tres còpies: una per als treballs de camp i l'altre per al dibuix definitiu, reservant-ne un exemplar per si fos menester una repetició. Inmediatament es surt al camp, fent itineraris per les vies i carreteres, així com també per les carenes de les serres i per les valls, procurant assenyalar les formacions geològiques proporcionalment a l'escala que se'ns ha encomanat, podent presentar el 25 de juny de 1919 a l'Excm.

Sr. President de la Mancomunitat la primera fulla (n.º 43) titulada «Goles de l'Ebre» completament acabada.

La superfície mapada enguany, és la següent:

Goles de l'Ebre (fulla 43)	498 Km. ²
Tortosa (fulla 41)	770 »
Sant Felíu de Guíxols (fulla 24)	384 »
Guilleries (part de la fulla 22 i 23)	750 »
	Són 2.402 Km. ²

I si en aquesta suma hi ajuntem els 3.700 quilòmetres quadrats dels mapes aprofitables, per a ésser reduïts a l'escala de 1:100,000 amb lleugeres modificacions, resulta que actualment està ja llesta dels treballs de camp una extensió d'uns 6,100 quilòmetres quadrats, que representen poc menys d'una cinquena part de la superfície total de Catalunya, que és d'uns 32,090 quilòmetres quadrats aproximadament.

De conformitat amb el projecte formulat pel Director del Servei Geogràfic de Catalunya, aquest mapa estarà compost de 43 fulles; en el supòsit que la limitació topogràfica i la de la representació de les formacions geològiques, hagi de coincidir amb la de les quatre Províncies catalanes. Doncs bé: la superfície mapada dels 6,100 quilòmetres quadrats, representa en el nou mapa vuit fulles llestes, que poden ésser donades ja a l'estampa, i aquestes són: la 24, 29, 30, 34, 35, 41 i 43, amb la de les Guilleries que interessa la meitat de cadascuna de les fulles 22 i 23. De les restants a fer, n'hi ha dinou de completament plenes, i a més setze de parcials, que són aproximadament equivalents a sis fulles també plenes. Per ço que la superfície que resta a fer és, en realitat, proporcional a unes vint-i-cinc fulles.

Tenint la tasca de camp molt avançada i havent-nos sigut

reduïda la subvenció, enguany ens proposem repassar i ultimar les fulles preparades per a fer-ne la publicació llur, tals són: 24, 39, 41 i 43.

MAPA GEOLÒGIC A L'ESCALA 1:40.000 (FULLA VI)

Aquesta fulla que'ns fou encomanada en 1915 deu comprendre 578 kilòmetres quadrats, segons el format establert per el Sr. J. Rivera, Director del Servei Geogràfic de Catalunya, pel juny de 1917.

El Sr. Brossa topogràficament n'ha deixat ultimada tota la zona oriental y meridional, restant l'extrem del N. W., detallant-la a l'escala 1:20.000 amb corbes de nivell a 5 metres.

Son 8 les entregues llestes de les 10 que en fou subdividida la fulla.

Geològicament s'ha deixat mapada gaire bé tota la part topografiada abans indicada.

Per acord de la Junta dels darrers de març d'enguany s'ha suspès la tasca d'aquesta fulla, per no haver-hi en pressupost partida especial.

Barcelona, 1 de Juny 1920.

PARC ZOLÒGIC DE BARCELONA

ESTAT GENERAL - POBLACIÓ - DONATIUS - PERMUTES - REPRODUCCIÓ
INGRESSOS I DESPESES - CONSIDERACIÓ FINAL

MEMORIA INFORMATIVA, 1919-1920

per

GERONI DARDER I ROSÉS

Director accidental del Parc

Cap nova construcció, ni modificació d'importància, ha tingut lloc en els diversos departaments i instal·lacions d'aquest Parc, durant el transcurs de l'any que fineix. Les reparacions lleugeres; el pintat i substitució d'alguns dels filats i altres en fi, petites i més perentòries atencions, han sigut les úniques obres realitzades i possibles, amb els reduïts recursos de què's disposava. L'extensió doncs i la disposició dels mateix, ha restat gaire bé completament igual a la distribució i extensió que oferia en 31 de desembre prop-passat.

Aixís mateix, la població que en l'indicada data era de 624 exemplars, sense comptar-hi en ella la població piscícola dels Laboratoris i llacs, per la raó abans esmentada i per haver-se aproximadament equilibrat els naixements, donatius i permutes realitzades, amb les vendes, i reduïdíssimes baixes ocorregudes, ha estat també, encara que lleugerament augmentada, aproximadament la mateixa que la població existent en igual data de l'any anterior.

La manca doncs dels recursos necessaris per a la convenient ampliació i embelliment de la nostra petita Col·lecció Municipal, ha condemnat a aquesta durant un any més, a la

vida manifestament precària que d'alguns anys a aquesta banda, únicament li permet la suma de la producció pròpia, amb els limitats recursos que pot atorgar-li aquesta Illustre Junta.

Una vegada més doncs, aquesta Direcció, es permet cridar l'atenció de la Junta per a recomanar-li la conveniència de no oblidar aquest important extrem, en la seguretat absoluta de que com millor i amb més esplendidesa s'atenguin els serveis i necessitats, avui ja fonament sentits, molt més limitada serà cada any la consignació que aquesta Illustre Junta haurà de destinar per al sosteniment del nostre Parc Zoològic.

La Col·lecció Zoològica, ha tingut durant el transcurs de 1919, donatius tan variats com interessants. Han sigut aquests entre altres; una magnífica parella d'híbrids de Senglar i Truja, donatiu del Excm. Sr. Comte de San Joan de Violdada; un hermós Voltor lleonat, de la casa navilera dels Srs. Tayà; un Ocelot cadell (*Felis pardalis*) del capità de corbeta D. Joan Díaz Escribano; una Cigonya blanca del ja indicat Sr. Comte de San Joan; dues hermoses parelles de Paons reials de Na Concepció Oña, Vda. d'Anet; dos altres Paons reials, i una Paona de la Sra. Ferrer Vidal i Güell; en fi, altres més modestos donatius com els de tres quadrumans, un Ane del país, un Esparvé, una Polla d'aigua, varies Rates blanques i un Gos d'atura, cedits respectivament, pels Srs. Gascón, Tudell, Dr. Claramunt, Ferratgé, Solà, Sunyer i el que subscriu.

Aixís mateix han ingressat per permuta amb altres exemplars d'aquesta Col·lecció; una parella de Conills gegants, a canvi d'un'altra de Conills de Viena; una d'Anecs Labrador, per un altra de Bantams blancs, un Paó reial blau a canvi d'onze parelles de Coloms; un Gall i dues Gallines Houdan,

un Gall i dues Gallines Cochinchina perdix, un Gall i una Gallina Orpington negre i una parella de Conills gegants, a canvi d'una parella de Paons reials, en fi, un mascle i dues femelles d'Anecs muts, una parella d'Anecs de Rouen, un altra de Gallines Plymouth, sis Gallines i un Gall Prat, un Anec de Pekin i un Gall i quatre Polles d'India a canvi també, per part del Parc, d'un parella de Paons reials verds.

Tots aquests donatius i exemplars ingressats, junt amb algunes modestíssimes adquisicions, han constituït, afegint-hi els naixements i deduint-ne les vendes realitzades durant l'any, la suma total de 653 exemplars, es a dir, un augment de una trentena més del nombre existent en igual data de l'any passat.

La població doncs d'enguany, ha restat no sols mantinguda, sinó, fins lleugerament augmentada i ho serà molt més al finalitzar 1920, si, com aquesta Direcció espera, es milloren convenientment alguns serveis i més que cap altre el convenient conreu de tots els nostres camps.

Com l'any anterior, la Direcció ha dedicat detinguda atenció i ha sigut per a ella motiu d'activitat preferent quants estudis i treballs es relacionen amb les qüestions d'aclimatació i zootècnia de les espècies recloses. Per aquest motiu, acollí amb especial interès i complacència, el curiós donatiu del Sr. Comte de San Joan, per constituir com cap altre una interessant exemple d'hibridació porcina.

La reproducció i encreuament de les Cabres d'Angora; la dels Coips; la dels Nandús i la repetició d'alguns interessants mestissatges amb diferents espècies ornamentals (Anecs exòtics, Paons i Faisans) han sigut continuats amb l'insistència i cura que aquestes operacions reclamen, mes per a cap d'elles ha tingut la Direcció interès i obstinació major que per a la

reproducció des de molt temps perseguida i feliç i encoratjadorament obtinguda dels dos únics lleons reproduïbles que actualment aquesta Col·lecció posseeix.

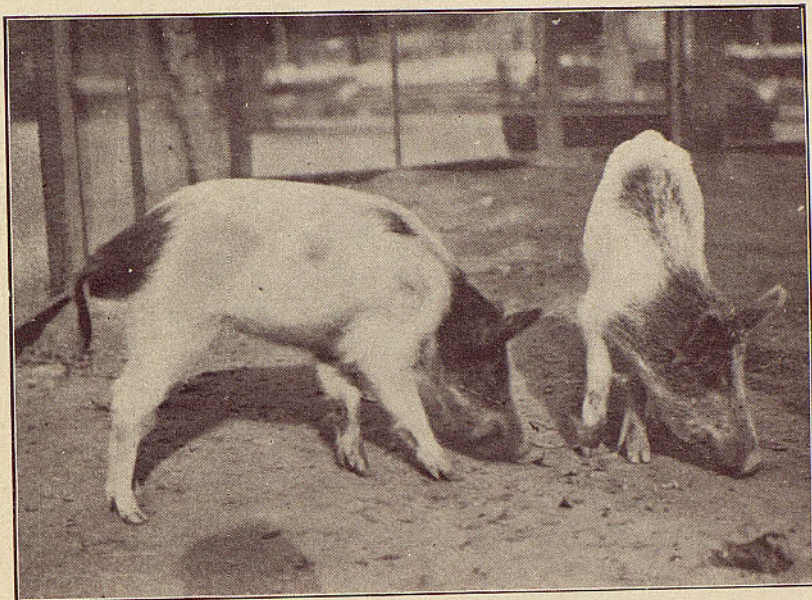
Amb sentiment deplorem que la premura de temps i el caràcter de la present memòria no ens permetin exposar amb el detall que aquesta Direcció desitjaria les dificultats vençudes, les contrarietats experimentades, els mil variats detalls en fi, sempre interessantíssims, que han pogut ésser anotats i que sempre acompanyen els treballs d'aquesta naturalesa.

Assenyalarem únicament, que, prescindint de detalls i pràctiques en nostre clima innecessaris i inaplicables i habitualment observats en determinats Jardins estrangers, que com el de Dublín són famosos i especialitzats en la reproducció d'aquests felins, i atenent-nos únicament als medis que hem pogut disposar i a les condicions climatològiques que el nostre Parc ens ofereix; la primavera passada emprenguérem la reproducció dels mateixos i el 26 d'agost darrer, l'èxit més complet coronava els esforços esmerçats, donant a llum la Lleona «Sultana» tres vigorosos cadells de la robustesa i excellent desenrotllament dels quals diran més que'l que podríem dir nosaltres les adjuntes fotografies que acompanyem.

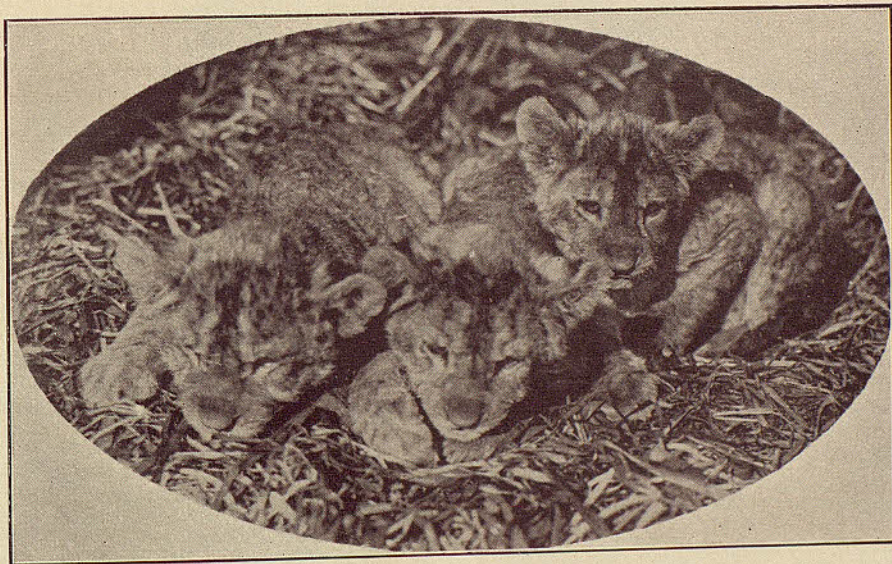
Finalment, per a acabar, hem d'indicar que de les espècies domèstiques i ornamentals, igualment reproduïdes durant el curs de l'any que fineix, aixís com de les plomes, ous i despulles obtingudes en la matança de les cavalleries necessàries per a l'alimentació, s'ha obtingut una recaptació total de 9,588'80 pessetes, quantitat que, descomptada de les despeses d'igual període que ascendeixen a 33,837'39 ptes., dona com a despeses de la nostra Col·lecció amb tot i la considerable carestia actual, la suma de 24.248'59 pessetes, quantitat que

aquesta Direcció espera encara reduir considerablement si per a les demandes reiteradament sollicitades i sintetitzades precedentment pot trobar aquesta Direcció la favorable acollida que espera aconseguir.

Barcelona, 31 de desembre de 1919.



Híbrids de Senglar i Truja, donatiu del Sr. Comte de S. Joan.



Reproducció dels Lleons:
Cadells obtinguts el 26 d'agost de 1919.



Reproducció dels Lleons:
Un dels cadells de tres mesos i mig d'edat.