

Contribución al conocimiento de los curculiónidos del Mediterráneo Occidental

X. UNA NUEVA *Sitona* GERMAR IBÉRICA

POR

MANUEL GONZALEZ

En una reciente campaña realizada en las inmediaciones de Montserrat, por los señores F. ESPAÑOL, Director del Museo de Zoología de Barcelona y J. RIBES, conocido hemipterólogo, fueron recogidos dos ejemplares (♂ y ♀) de una interesante *Sitona* que por la particular conformación del rostro, sin similar entre el resto de representantes del género por mi conocidos, he creído necesario establecer para ella una nueva sección subgenérica.

Tengo que agradecer al Sr. F. ESPAÑOL, la confianza en mi depositada para el estudio de esta interesante novedad; asimismo he de agradecer al Dr. E. VOS su acertado consejo sobre la consulta que le expuse a propósito de este insecto.

Coelositona nov. subgén. de *Sitona* GERMAR.

Especie-tipo *Sitona* (*Coelositona*) *ribesi* n. sp.

Rostro (fig. 1) casi tan largo como ancho, de lados paralelos; provisto por encima en la mitad apical a modo de placa de una depresión profunda, cóncava y algo transversa, más estrecha en el borde anterior, de bordes elevados y brillantes en forma de quillas, muy destacados a causa de la falta de pubescencia.

Escrobas visibles en su totalidad por encima.

Los expresados caracteres le aislan al primer examen del resto de representantes del género por mi conocidos.

Sitona* (*Coelositona*) *ribesi n. sp.

Holotipo, ♂: Monistrol, Barcelona, I-III-70 (F. ESPAÑOL - J. RIBES); en la colección del Museo de Zoología de Barcelona. Paratipo, 1 ejemplar ♀, locotípico; en mi colección.

Longitud sin el rostro, 5,14 mm.; anchura máxima, 1,85 mm. Rostro, longitud excluidas las mandíbulas, 0,57 mm.; anchura máxima, 0,68 mm.

Protórax, longitud en la línea media, 1,24 mm.; anchura en el borde anterior, 1,07 mm.; íd. máxima, 1,46 mm.; íd. en la base, 1,03 mm. Élitros, longitud en la sutura, 3,07 mm.; anchura máxima, 1,85 mm.

Alargado y paralelo (fig. 2), moreno rojizo, salvo la cabeza y rostro de coloración algo más oscura; pubescencia (fig. 5), sin enmascarar los tegumentos, compuesta por pelos largos, semi-levantados, curvados y extremadamente finos, y por otros casi aplicados, mucho más cortos y algo escamosos, de coloración más clara y con reflejos metálicos.

Placa del rostro con los lados progresivamente estrechados hacia el borde anterior, este redondeado y algo sinuoso, de superficie brillante y con una pequeña quilla longitudinal en la parte media, puntuación muy gruesa en el centro y más espaciada hacia los lados, pubescencia escasa, concentrada en el medio, formada por pequeñas escamas alargadas y finas de coloración verdoso-metálica. Resto de la superficie del rostro con dos pequeñas quillas situadas en los ángulos posteriores de la placa y atenuados hasta desaparecer a la altura del borde anterior de los ojos, entre estas dos quillas se sitúa un surco profundo y muy estrecho, alcanzando su máxima anchura y profundidad entre los ojos, a partir de esta zona se atenúa hasta desaparecer en el vertex; puntuación gruesa, profunda, apretada y mezclada con otra de dimensiones mucho más reducidas, toda ella dando la impresión de ser rugosa; pubescencia de características iguales a la del resto del cuerpo. Ojos casi redondos, convexos, sin sobresalir de los ángulos anteriores del protórax; frente ligeramente más ancha que el espacio comprendido entre las escrobas.

Protórax algo más ancho que largo y con los bordes anterior y posterior de similar anchura, de lados muy redondeados y algo estrangulados en el borde anterior; convexo por encima, brillante y con la puntuación muy gruesa, profunda y algo separada; entre estos puntos se sitúan otros de dimensiones muy reducidas pero aparentes, dando la impresión de ser la superficie rugosa.

Escudete pequeño, algo redondeado y con la pubescencia similar a la aplicada del resto del cuerpo.

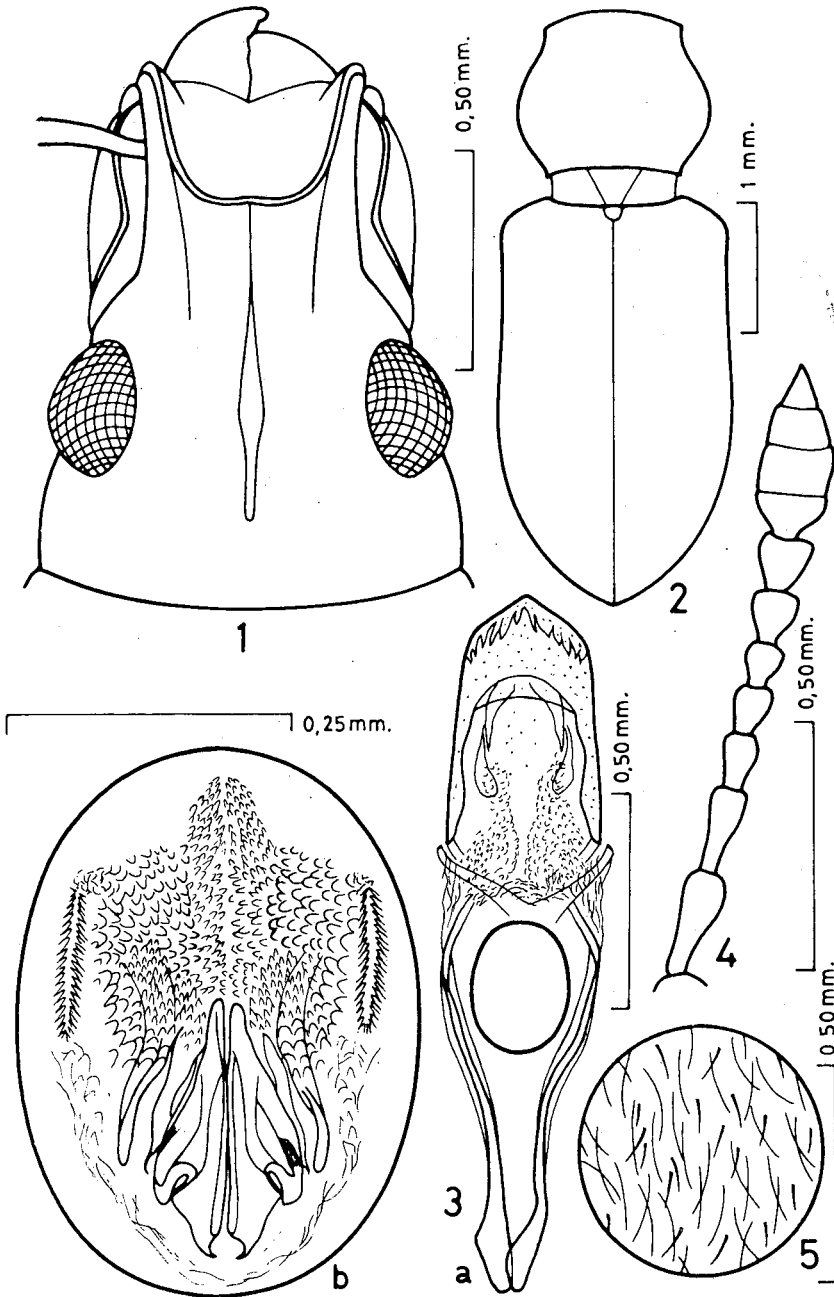
Élitros alargados, casi dos veces y media tan largos como el protórax y algo más de vez y media tan largos como anchos; de lados paralelos hasta el segundo tercio; aguzados en el ápice; convexos por encima y algo aplanados en la sutura; puntos de las estrias gruesos, bien marcados, menos aparentes en el declive apical; intervalos planos y de superficie uniforme; en la mitad basal éstos igualan casi la anchura de las estrias; en la apical mucho más anchos que éstas.

Órgano copulador figura 5.

Sin diferencias sexuales aparentes por encima. En la parte inferior la ♀ se diferencia del ♂ por poseer los segmentos abdominales más abombados, y con el 5.º presentando en el borde apical una fosa profunda y redonda.

Algo relacionado con los grupos *Scutellati* STIERL. (Subg. *Charangus* ACHÖNGH.) y *Pubiferi* REITT. Recuerda a *Scutellati*, principalmente, por las dimensiones del rostro, parecida conformación de los ángulos humerales y lados de los élitros. Con *Pubiferi* el parentesco es mayor, por tener éste en el ápice del rostro un espacio plano poco diferenciado de la superficie del rostro y con la pubescencia diferente a la del resto del cuerpo y por el parecido contorno del protórax y élitros.

Separado no obstante de *Pubiferi* a parte de la peculiar estructura del ápice del rostro, por los ojos mucho más reducidos y por las piezas



Figs. 1-5. — *Sitona (Coelositona) ribesi* n. subgen., n. sp.:

1, rostró; 2, contorno del protórax y élitros; 3, órgano copulador; a, visto dorsalmente; b, pieza de la base del saco interno; 4, antena; 5, detalle de la pubescencia de los élitros.

del saco interno del organo copulador (1) mucho más simples, de tamaño muy reducido y situadas en la base del lóbulo medio (2).

Dedicado a mi buen amigo Sr. J. RIBES, a quien tengo que agradecer la innumerable cantidad de ejemplares de esta familia, que de forma continuada me viene cediendo, ayuda inestimable para mi labor entomológica.

Laboratorio de Zoología (3)
Facultad de Ciencias
Universidad de Barcelona

BIBLIOGRAFÍA

- ALLARD, M.E. — 1864. Notes pour servir a la classification des Coléoptères du genre *Sitona*. *Ann. Soc. ent. Fr.*, t. IV, págs. 329-382.
- DIECKMANN, L. — 1963. *Sitona cambricus* STEPHENS und seine Verwandten (*Coleoptera, Curculionidae*). *Reichenbachia*, Bd. 2, Nr. 40, págs. 17-27.
- HOPFMANN, A. — 1950. Coléoptères *Curculionidae* (primera parte). *Faune de France*, v. 52, págs. 379-417.
- HUSTACHE, A. — 1926. *Curculionidae* Gallo-Rhénaus. *Ann. Soc. ent. Fr.*, t. XCV, págs. 211-248 (403-440).
- LACORDAIRE, M. TH. — 1863. Genera des Coléoptères, t. VI, págs. 73-74.
- MAGNANO, L. — 1959. Contributi alla conoscenza dei curculionidi (Col.). V Descrizione di una nuova specie del gruppo del *Pubiferi* di Reitter. *Estratto dal Bol. Soc. ent. Ital.*, v. LXXXIX, n. 9-10 págs. 156-160.
- SOLARI, F. — 1948. Alcuni nuovi *Sitona* GERMAR. *Estratto dalle Mem. Soc. ent. Ital.* v. XXVII, págs. 65-71.

(1) Detalles observados únicamente en la *Sitona cambricus* STEPHENS. y *Sitona puberulus* Rtt.

(2) Me inclino a creer que se trata de su posición normal, dado que en todos los ejemplares que disequé, poseen estas piezas en la misma zona.

(3) Este trabajo se ha beneficiado de la ayuda concedida a la Cátedra de Zoología (invertebrados) con cargo al crédito destinado al fomento de la investigación en la Universidad.