

## Notas sobre anóbidos

POR

F. ESPAÑOL,

### LX. Contribución al conocimiento de la subfamilia **Dorcatominae**.

La subfamilia *Dorcatominae*, particularmente rica y variada, va siendo objeto en el curso de estos últimos años de diferentes aportaciones tendientes a la ordenación natural de sus numerosos representantes. Así se han logrado sensibles progresos en el conocimiento de varios de ellos, perfilándose ya una nueva estructuración de la subfamilia más de acuerdo con las afinidades reales entre sus distintos componentes.

Como primeros resultados señalaré la colocación correcta de diferentes géneros y especies, el establecimiento de sinonimias a nivel genérico y específico, la creación de nuevas unidades sistemáticas y el reparto, propuesto por WHITE, de tan importante conjunto en dos grupos de géneros a los que dicho autor cree justificado conceder categoría de subfamilias: por una parte los géneros *Tricorynus* Wat., *Cryptorama* Fall, *Mesocoelopus* Duv., *Rhamna* Peyerh. y algunos más todavía no precisados, descendientes al parecer de determinados *Xyletininae*, para los que propone la nueva subfam. *Tricoryninae*; por otra, el grueso de los *Dorcatominae* encabezados por el gén. *Calymmaderus* Sol., relacionado en cambio con ciertos *Anobiinae* (*Gastrallus* Duv. y afines) de los que posiblemente deriva.

En cuanto a la ordenación de este segundo grupo, algo se ha hecho ya siendo varios los géneros reunidos en secciones naturales de las que pueden servir de ejemplo la sección *Calymmaderus* Sol., *Bythostethus* Esp. y *Ogmostethus* Esp.; la sección *Petalium* Lec., *Nesopetalium* Esp., *Exopetalium* Esp. y *Atropetalium* Esp.; la sección *Stagetus* Woll., *Stagetodes* Esp. y *Anisotheca* Esp.; la sección *Mirosternus* Sharp, *Cryptoramorphus* White, *Leptobia* Fauv., *Pseudodorcatoma* Pic, *Serianotus* Ford, *Dorcatomiella* Blair y *Masatierrum* Pic; la sección *Dorcatoma* Herbst, una de las más numerosas; y otras más o menos esbozadas, en curso de elaboración.

Entre estas últimas figura la sección *Protheca* Lec. a la que dedico la presente nota con el intento de poner un poco de orden entre las distintas unidades que la componen.

Pero antes de entrar en el detalle de su composición creo obligado señalar aquellos caracteres, los más importantes, comunes a todo el grupo, que apoyan el mantenimiento de dicha sección: Cuerpo, cuando en reposo, con la cabeza fuertemente flexionada, alcanzando con las mandíbulas el borde anterior del metasternón; parte inferior de la misma excavada para las antenas; éstas con maza terminal de tres artejos; ojos enteros, no escotados por las mejillas; cantos laterales del protórax completos; élitros con una entalladura lateral para facilitar la acomodación de las patas posteriores; parte anterior del metasternón con surcos tarsales, lóbulo intercoxal del mismo bien desarrollado, en forma de yunque; segmentos

abdominales con las suturas sinuosas; el primero de ellos excavado para recibir a las patas posteriores, los tres siguientes aproximadamente iguales; coxas anteriores contiguas o muy próximas, invisibles cuando el cuerpo entra en retracción; las intermedias anchamente separadas.

La sección así definida cuenta en primer término con el género *Protheca* propuesto por LE CONTE en 1865 para dos pequeñas especies (*P. hispida* Lec. y *P. puberula* Lec.) de los Estados Unidos de Norteamérica sin que, pese al tiempo transcurrido, haya sufrido modificación importante en cuanto a su contenido específico (1) si bien, por lo que a su caracterización se refiere, cabe indicar que en la diagnosis original LE CONTE nos habla de 11 artejos en las antenas, cuando, en realidad, tal número conviene sólo a *P. hispida*, ya que *P. puberula* posee únicamente 9.

El tener a mano los dos sexos de ambas especies me ha permitido, con el fin de disipar la duda que el desigual número de artejos de las antenas me planteaba en cuanto a la correcta colocación de dichas especies en una misma unidad genérica, proceder al examen de la genitalia masculina con resultados a mi entender decisivos en el sentido de resultar obligada, ante la desigual estructura del órgano copulador (compárense figs. 18 y 41), la separación genérica de ambos representantes.

Pero lo curioso del caso es que el estudio comparado de los restantes géneros de la serie nos lleva a observar en ellos las dos estructuras notablemente dispares comprobadas en *Protheca* hasta el punto de resultar justificado el reparto de dicha serie en dos grupos de géneros ajustados respectivamente al modelo de *Protheca hispida* y al de *P. puberula*. Estudiaremos ambos por separado.

**PRIMER GRUPO.** Morfológicamente vinculado a *Protheca hispida* y definido por la estructura complicada del órgano copulador, por los parámetros del mismo con lóbulo lateral ciliado, por las antenas de 11 artejos, y por las estrías o series de puntos de los élitros siempre presentes, sea completas, sea, más raramente, sólo visibles en los lados. Figuran en él los siguientes géneros, previa eliminación de *Deltocryptus* Lea por ser sus pretendidas afinidades con *Dicoelocephalus* Lea más aparentes que reales como lo demuestra la conformación de los esternitos torácicos que obliga a colocarlo en la vecindad de *Tricorynus* Wat. y de *Cryptorama* Fall con los que está estrechamente relacionado.

### Gén. *Protheca* Lec. 1865

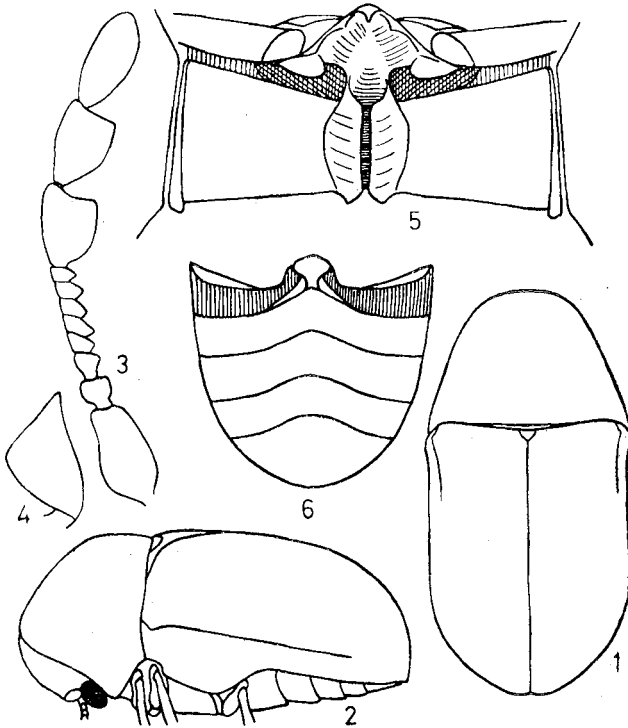
*Protheca* Le Conte, 1865. Proc. Acad. Phil., pág. 241.

Especie-tipo: *Protheca hispida* Lec. 1865. l. c., pág. 241. U.S.A.

Talla pequeña, comprendida entre 1,5 y 2,5 mm.; cuerpo oval alargado (figs. 1 y 2); pubescencia semi-erizada; antenas (fig. 3) con los artejos que preceden a la maza pequeños, transversos y aserrados por dentro; ojos más bien pequeños; último artejo de los palpos (fig. 4) triangular y oblicuamente truncado en el ápice; protórax transverso, gradualmente estrechado por delante, con los ángulos posteriores redondeados, los anteriores rectos y vivos; élitros estriado-punteados; prosternón muy corto, con el proceso intercoxal aguzado; mesosternón hundido, estrechamente

(1) Que yo sepa, una sola adición; me refiero a *Protheca flavitarsis* Fish. de Puerto Rico, al margen del presente comentario por seguirme desconocida.

horizontal por delante, vertical por detrás; metasternón (fig. 5) acanalado longitudinalmente en el medio y con el proceso intercoxal excavado y veloso; metapisternas en triángulo estrecho y muy alargado; abdomen y órgano copulador según muestran las figs. 6 y 18.



Figs. 1-6. — *Protheca hispida* Lec.: 1) contorno del cuerpo; 2) perfil del mismo; 3) antena; 4) último artejo de los palpos maxilares; 5) metasternón; 6) abdomen.

Eliminada *puberula* por pasar al segundo grupo, el género cuenta únicamente con *hispida* propia del este de los Estados Unidos de Norteamérica y con *flavitaris* Fish (?) de Puerto Rico; es posible, no obstante, se vean en el futuro aumentadas sus filas con la incorporación de otras unidades que figuran hoy en otras agrupaciones genéricas estrechamente relacionadas con *Protheca* y de dudosa conservación.

#### Gén. *Methemus* Broun. 1882

*Methemus* Broun, 1882. Ann. Mag. Nat. Hist. (5) 9, pág. 409.

*Capnodes* Broun, 1881. Man. New Zealand Col., 2, pág. 690.

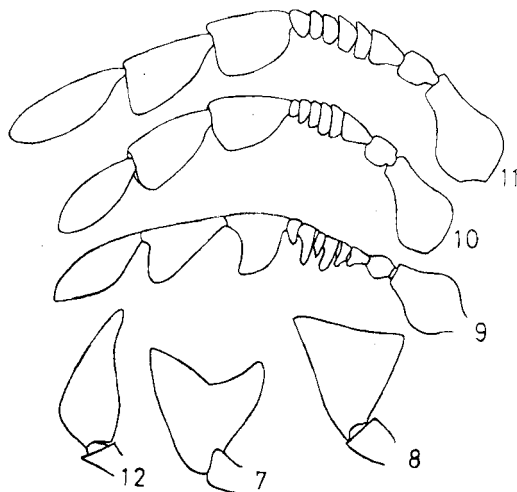
*Dicoelocephalus* Lea, 1924. Trans. R. Soc. S. Australia, 48, pág. 48.

*Capnodula* Strand, 1928. Ent. Nachr., 2, pág. 2.

Especie-tipo: *Capnodes griseipilis* Broun, 1881. Man. New Zealand. Col., 2, pág. 690. Nueva Zelanda.

Difiere del género precedente por la talla mayor, comprendida entre 2,5 y 5,5 mm.; por la pubescencia generalmente acostada, a menudo corta

o muy corta; por el último artejo de los palpos más o menos escotado en el ápice (figs. 7, 8, 15); por el proceso intercoxal del metasternón plano o ligeramente deprimido por encima y con la vellosidad nula o poco desarrollada; y por las metapisternas subparalelas.



Figs. 7-12. — *Methemus granipennis* (Lea): 7) último artejo de los palpos maxilares; 11) antena. *M. obscurus* ((Macl.): 8) último artejo de los palpos maxilares; 10) antena. *M. javanus* (Pic): 9) antena. *Ascutotheca pubiventris* Lesn.: 12) último artejo de los palpos maxilares.

En él las antenas (figs. 9, 10, 11, 14) son poco variables; la estriación elitral tan pronto completa, como aparente sólo en los lados; la depresión longitudinal media del metasternón varía en desarrollo y profundidad; y el órgano copulador (figs. 19-25) varía asimismo entre límites bastante amplios, pero respondiendo siempre al modelo que es norma en el grupo.

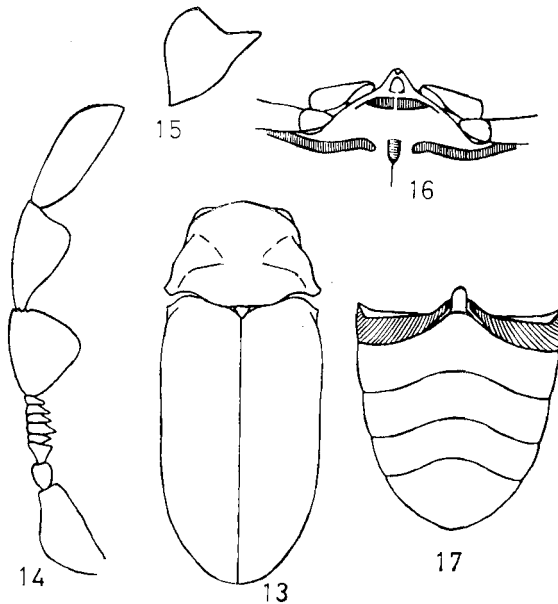
A propósito del género *Methemus* recordaré que propuesto por BROWN en 1882 para un anóbido de Nueva Zelanda (*Capnodes griseipilis* Broun, 1881) el género siguió monotípico hasta que recientemente, a partir de 1967, me he ocupado de él, ampliando su cuadro específico con la incorporación del género australiano *Dicoelocephalus* Lea, junto con una serie de elementos que poco tiene que ver con los géneros en los que fueron colocados por sus respectivos autores y que muestran, en cambio, estrechas afinidades con *Methemus* en cuyas filas creo deben figurar. Me refiero concretamente a *Xyletinus pauliani* Pic de la isla de Nueva Amsterdam, *Mesocoelopus javanus* Pic de Java, *Falsostrallus pendleburyi* Pic de Malaya, y *Theca limnichoides* Alluaud de Madagascar; serie a la que sumo hoy un nuevo representante de la Guinea Ecuatorial que da fé de la presencia del género en el Africa continental.

#### ***Methemus africanus* n. sp.**

Holotipo, ♂, Guinea Ecuatorial: Mitemu (Roig leg., Museo de Zoología de Barcelona).

Longitud 2,5 mm. Cuerpo (fig. 13) oblongo, subcilíndrico, moreno oscuro, mate; superficie finamente rugosa; pubescencia muy corta, decumbente, grisácea.

Cabeza fuertemente flexionada y hundida en el protórax hasta el nivel de los ojos; parte inferior de la misma profundamente excavada para la recepción de las antenas en estado de reposo; ojos voluminosos, enteros, redondos y salientes, igualando en el ♂, su diámetro longitudinal, la anchura de la frente; antenas (fig. 14) de 11 artejos, con maza terminal ancha y notablemente alargada de 3, y con los 6 que preceden a la maza muy cortos, transversos, débil y desigualmente aserrados en el lado interno, sin apenas alcanzar, la totalidad de ellos, la longitud del primero de la maza; éste anchamente triangular, el segundo de la maza en triángulo más alargado, el último oblongo, algo más largo que el penúltimo; último artejo de los palpos (fig. 15) triangular, ligera y angulosamente escotado en el ápice.



Figs. 13-17. — *Methemus africanus* n. sp.: 13) contorno del cuerpo; 14) antena; 15) último artejo de los palpos maxilares; 16) lóbulo intercoxal del metasternón; 17) abdomen.

Protórax transverso, visto por encima con la máxima anchura en la base, desde donde se atenúa hacia adelante; lados ligeramente sinuosos, casi rectos; borde anterior arqueado; base fuertemente sinuosa y rebordeada en todo su contorno; el reborde fino, pero muy aparente; cantos laterales vivos y completos; puntuación superficial, poco densa y algo rugosa.

Élitros bastante alargados, tan anchos como el protórax; húmeros algo angulosos; lados subparalelos en sus dos primeros tercios, estrechado-redondeados en la zona apical y con la entalladura receptora de la parte distal de los fémures posteriores bien marcada; puntuación superficial, no muy densa y rugoso-granulosa, como en el pronoto; los puntos poco regularmente dispuestos, por lo que las series longitudinales de éstos resultan confusas y poco o nada aparentes; con sólo una estria lateral, borrada por delante.

Propleuras dejando visible en su parte anterior una superficie triangular, ligeramente cóncava, no cubierta por las patas en estado de reposo; mesosternón con un pequeño saliente intercoxal ganchudo unido al lóbulo matasternal; metasternón con surcos tarsales y recorrido por una línea longitudinal media que se ensancha por delante y alcanza la base del lóbulo intercoxal; éste (fig. 16) bien desarrollado, fuertemente transverso, plano por encima y en forma de yunque; metapisternas estrechas y paralelas.

Esternitos abdominales (fig. 17) libres; el 1.º excavado para las patas posteriores y cubierto por éstas que sólo dejan visible el lóbulo intercoxal, pequeño y única parte no excavada del segmento; los 2.º, 3.º y 4.º aproximadamente iguales; el 5.º más largo; todos ellos con las suturas sinuosas y la puntuación menuda, superficial y apenas apreciable, como la del metasternón.

Coxas anteriores salientes, comprimidas y contiguas en el ápice; las intermedias y posteriores separadas por los respectivos lóbulos intercoxales; placas metacoxales ensanchadas hacia afuera; tarsos cortos.

Órgano copulador según muestra la fig. 23.

Por la talla, aspecto general del cuerpo y superficie de los élitros con puntuación rugosa, no claramente dispuesta en series longitudinales y sin estrías manifiestas en el disco, recuerda bastante a *M. pendleburyi* (Pic), pero bien diferente de éste por el notable desarrollo de los ojos, igualando su diámetro longitudinal la anchura de la frente; pequeños y sin alcanzar su diámetro longitudinal la mitad de la anchura de la frente en *pendleburyi*; por el primer artejo de la maza de las antenas alcanzando casi, en el ♂, la longitud de los siete precedentes reunidos; sensiblemente más corto que los siete precedentes reunidos en *pendleburyi*; y por la forma completamente distinta del órgano copulador (véase figs. 22 y 23).

No precisa compararle con los otros representantes del género por separarle de ellos muchas y sensibles diferencias que afectan a la morfología externa y, en mayor medida, a la genitalia masculina.

Señalaré todavía que el aumento del número de representantes supone para *Methemus* una mayor diversificación lo mismo en la morfología externa que en la genitalia masculina, susceptible quizá de justificar el establecimiento de un cuadro subgenérico, hoy por hoy de aventurada elaboración ante la falta de ejemplares machos de *M. griseipilis* Broun y de *Dicoelocephalus decipiens* Lea, que considero necesarios para llevar a buen término dicha ordenación.

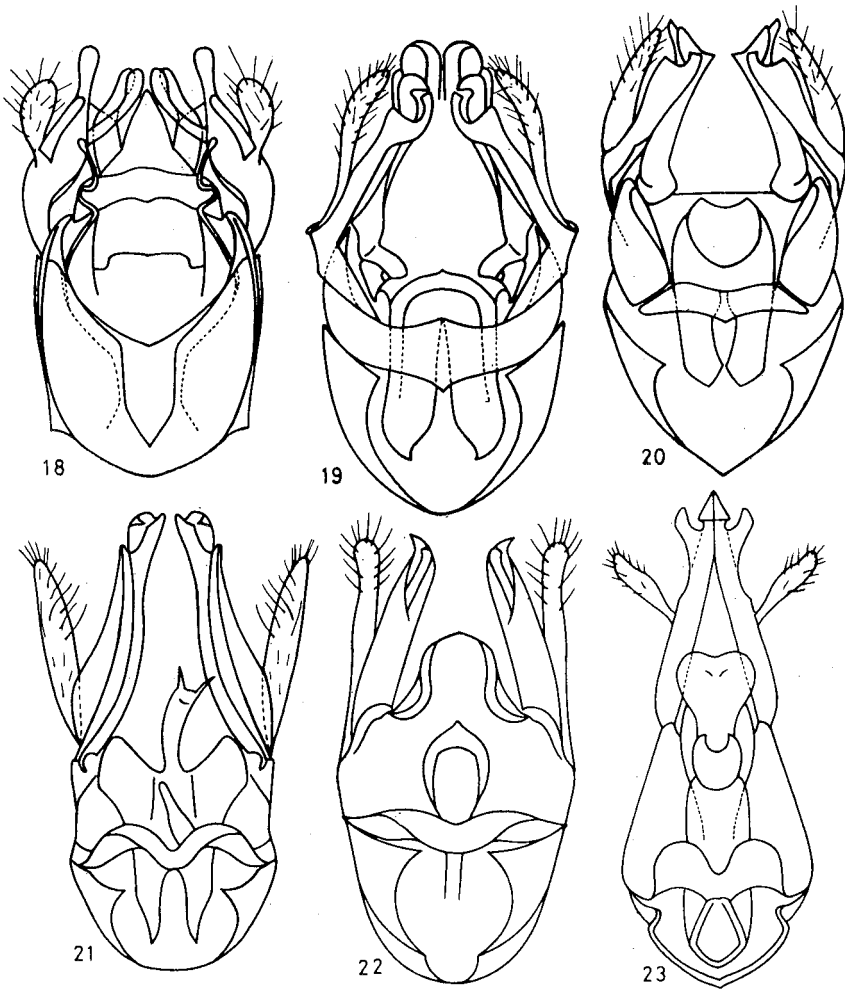
### Gén. *Stichtoptychus* Fall. 1905.

*Stichtoptychus* Fall, 1905. Trans. Am. Ent. Soc., vol. XXXI, pág. 258.

Especie-tipo: *Stichtoptychus agonus* Fall. 1905. l. c., pág. 258. Brownsville, Tejas.

Género de dudosa conservación, estrechamente relacionado, como indica FALL, con *Protheca* Lec. del que le separa el indicado autor por la talla mayor, el aspecto muy diferente del cuerpo, las metapisternas paralelas y la pubescencia acostada.

Más próximo todavía a *Methemus* Broun (*sensu mihi*), a cuya definición se ajusta perfectamente, del que no logro distinguirlo con seguridad y al que debe posiblemente reunirse. La escasez de material disponible y el no tener a mano la especie-tipo me impiden ser más categórico en el indicado sentido.



Figs. 18-23. -- Organo copulador: 18) *Protheca hispida* Lec.; 19) *Methemus obscurus* (MacL.); 20) *M. limnichoides* (Alluaud); 21) *M. javanus* (Pic); 22) *M. pendleburyi* (Pic); 23) *M. africanus* n. sp.

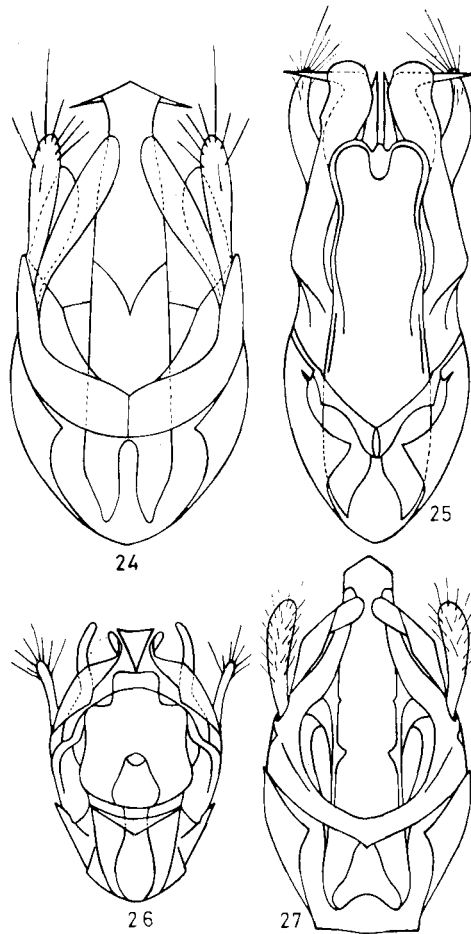
Propuesto por FALL en 1905, *Stichtoptychus* cuenta únicamente con la especie-tipo, *S. agonus* Fall, propia de Tejas, sin embargo, el género parece estar ampliamente extendido al sur de los Estados Unidos por una gran parte de la región neotrópica, de la que tengo en prensa la descripción de un segundo representante descubierto por la misión LÉLEUP en las islas Galápagos.

Gén. *Picatoma* Lep. 1947.

*Picatoma* Lepesme, 1947. Faun. de l'Emp. Fr., VII. Col. Antilles, vol. I, pág. 224.

Especie-tipo *Leptobia guadalupensis* Pic, 1909. Ann. Soc. Ent. Fr., LXXVIII, pág. 169. Guadalupe.

Género monotípico caracterizado por la talla pequeña, entre 1 y 1,7 mm.; el cuerpo cortamente oval y muy convexo; la pubescencia sedosa, tan pronto grisácea como dorada, algo levantada, sobre todo por delante, y dejando espacios desnudos; los artejos de la maza de las antenas proporcionalmente pequeños, poco dilatados; el disco del pronoto muy convexo, giboso por detrás; los élitros con sólo una estría o depresión lateral, detrás



Figs. 24-27. — Organo copulador: 24) *Methemus pauliani* (Pic); 25) *M. granipennis* (Lea); 26) *Picatoma guadalupensis* (Pic); 27) *Ascutotheca pubiventris* Lesn.



del medio; el metasternón surcado longitudinalmente en su parte media y con el proceso intercoxal ligera pero sensiblemente excavado; el órgano copulador según muestra la fig. 26. Caracteres que le dan un aspecto algo particular, pero sin alejarle demasiado de los géneros precedentes a los que está unido por sólidos vínculos de parentesco.

El único representante conocido fue descrito por PIC en 1909 de la isla Guadalupe bajo el nombre de *Leptobia guadalupensis* y aislado años más tarde, en 1947, por LEPESME en género independiente. Faltaba sólo fijar su posición en el extenso cuadro de los *Dorcatominae*, requisito resuelto en la presente nota.

### Gén. *Ascutotheca* Lesn. 1911.

*Ascutotheca* Lesne, 1911. Rev. Chil. Hist. Nat., XXV, pág. 22.

Especie-tipo: *Ascutotheca germaini* Lesn. 1. c., pág. 23. Santiago de Chile.

En la excelente descripción que nos ha dejado del género, LESNE lo sitúa, muy acertadamente, en la vecindad de *Protheca* Lec. y *Stichtoptychus* Fall, parentesco que cabe hacer extensivo a *Methemus* Broun y *Picatoma* Lep., con todos los cuales tiene de común los caracteres propios del grupo. Ello no obstante nos muestra diferencias apreciables frente a cada uno de aquéllos como pone de manifiesto la siguiente selección de caracteres:

Talla pequeña, comprendida entre 1,8 y 2,4 mm.; cuerpo ovoide, fuertemente convexo; pubescencia acostada; último artejo de los palpos maxilares (fig. 12) cultriforme, aguzado en el ápice; lados del pronoto y declividad apical de los élitros granulados; escudete diminuto, apenas visible; élitros sin calo humeral, con dos estriás laterales; metasternón muy corto, sin surco longitudinal medio y con los surcos tarsales dilatados en su extremo interno; proceso intercoxal del mismo fuertemente transverso y sin excavación manifiesta; órgano copulador según muestra la fig. 27.

Dos representantes conocidos: *Ascutotheca germaini* Lesn. y *A. pubiventris* Lesn., procedentes, ambos, de los alrededores de Santiago de Chile, en donde fueron observados debajo las piedras en pleno invierno; hábitat que hace sospechar a LESNE que uno y otro viven a expensas de las partes subterráneas de determinadas plantas.

### Gén. *Chondrotheca* Lesn. 1910.

*Chondrotheca* Lesne, 1910. Bull. Mus. Nat. d'Hist. Nat. Paris, pág. 305.

Especie-tipo: *Chondrotheca asperula* Lesn. 1. c., pág. 306. Lima, Perú.

No conozco este género colocado por LESNE en la vecindad de *Stichtoptychus* Fall, *Protheca* Lec. y *Ascutotheca* Lesn. por poseer como éstos la facultad de recogerse sobre sí mismo hasta tomar el aspecto de una pequeña bola, y con los que coincide por importantes detalles de la morfología externa: conformación de la parte inferior de la cabeza, de los ojos, de las antenas, del borde lateral de los élitros, del metasternón, de los segmentos abdominales, etc.; pero distinto del primero de ellos por la diferente estructura del lóbulo metasternal, del segundo por la pubescencia acostada,

y de ambos por los élitros sin huellas de estrías y por la superficie del cuerpo cubierta de pequeños gránulos rasposos, bastante densos. Separado a su vez de *Ascutotheca* por el escudete bien manifiesto, por los élitros sin estrías laterales, por la forma de los surcos tarsales, etc.

Un solo representante, *Chondrotheca asperula* Lesn., descubierto en las sepulturas antiguas de los alrededores de Lima, Perú; de él se recogieron dos ejemplares muertos, pero en buen estado de conservación, en la entrada de galerías practicadas por el mismo insecto en tubérculos secos de *Xanthosoma sagittaeifolium* Schott., rizoma utilizado todavía como alimento por los indígenas de América meridional.

SEGUNDO GRUPO. Morfológicamente relacionado con *Protheca puberula* Lec., ofreciendo en común la estructura simple del órgano copulador, los parámetros del mismo sin lóbulo lateral ciliado, las antenas de 9 o 10 artejos, y las series de puntos elitrales completas y fuertemente impresas. Grupo particularmente homogéneo que reúne a los siguientes géneros.

#### Gén. *Nesotheca* Scott. 1924.

*Nesotheca* Scott, 1924. Ann. Mag. Nat. Hist., ser. 9, vol. XIV, pág. 386.

Especie-tipo: *Nesotheca typica* Scott. 1. c. pág. 396. Seychelles.

Talla pequeña, comprendida entre 1,6 y 2,6 mm.; cuerpo ovoide o suboblongo; pubescencia semi-erizada, gris blanquecina o gris amarillenta, uniformemente dispuesta; antenas de 10 artejos, los que preceden a la maza algo aserrados por dentro; último artejo de los palpos maxilares (fig. 28) triangular y profundamente biescotado en el ápice que se presenta tridigitado; el de los labiales (fig. 29) con una sola escotadura en el ápice que se presenta bidigitado; escudete normalmente desarrollado; élitros con series longitudinales de puntos fuertemente impresos; calo humeral más o menos manifiesto; metasternón acanalado longitudinalmente en el medio; lóbulo intercoxal del mismo profundamente excavado, la excavación densamente vellosa; órgano copulador (fig. 37) proporcionalmente corto y ancho; ciliación de los parámetros fina y muy larga; lóbulo medio subtruncado en el ápice o con los ángulos distales armados de sendos dientes; saco interno provisto de dos grandes espinas.

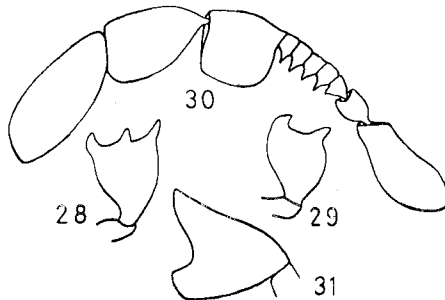


Fig. 28-31. — *Nesotheca typica* Scott: 28) último artejo de los palpos maxilares; 29) último artejo de los palpos labiales. *Anakania subvelutina* Pic: 30) antena; 31) último artejo de los palpos maxilares.

Género bien caracterizado del que dio a conocer SCOTT diez representantes en el trabajo que dedicó en 1924 a los anóbidos de las Seychelles, nueve de ellos, *Nesothea typica*, *N. lateoblonga*, *N. subdepressa*, *N. cognata*, *N. prasinensis*, *N. germana*, *N. communis*, *N. simillina* y *N. maxima*, procedentes de las referidas islas, el décimo, *N. tenasserimensis*, de Tenasserim en Birmania meridional.

#### Gén. *Metatheca* Scott. 1924.

*Metatheca* Scott, 1924. Ann. Mag. Nat. Hist., ser. 9, vol. XIV, pág. 418.

Especie-tipo: *Metatheca rugulosa* Scott. l. c. pág. 412. Seychelles.

Muy próximo por la morfología externa a *Nesothea* Scott y como éste con las antenas de 10 artejos, pero en él el último artejo de ambos palpos se presenta subtruncado en el ápice y el órgano copulador (fig. 38) es largo y estrecho, de perfil retorcido, la parte basal unida a la distal en ángulo recto, esta última, en visión lateral de contorno muy sinuoso, los parámetros, en visión dorsal, en forma de lira, con los cilios cortos, oblicuamente dirigidos hacia adentro y hacia afuera, y el saco interno sin trazas aparentes de armadura. Otras diferencias a señalarle frente a *Nesothea* se refieren a la pubescencia más larga y algo más levantada, a los artejos que preceden a la maza de las antenas no aserrados por dentro, a la puntuación del pronoto más apretada y a la superficie de los élitros más fuertemente rugosa. Diferencias, sobre todo las referentes a la estructura de los palpos y a la de la genitalia masculina, que apoyan a juicio de SCOTT la disparidad genérica de *Metatheca* y *Nesothea*.

Un único representante, *M. rugulosa* Scott, descrito y sólo conocido de las Seychelles.

#### Gén. *Anakania* Pic. 1901

*Anakania* Pic, 1901. Bull. Soc. Ent. Fr., pág. 332.

Especie-tipo: *Anakania subvelutina* Pic. l. c. pág. 332. Isla Mauricio: Kanakana.

Talla comprendida entre 2,5 y 3,3 mm.; cuerpo cortamente oval, ancho, convexo; pubescencia aterciopelada más o menos oscura con manchas y bandas amarillentas, algo levantada, densamente dispuesta hasta velar el fondo; antenas (fig. 30) de 10 artejos, negras salvo los primeros artejos que son rojizos, con la maza terminal muy desarrollada y con los artejos que la preceden pequeños, transversos y aserrados por dentro; último artejo de ambos palpos (fig. 31) triangular y escotado en el ápice; pronoto deprimido transversalmente ante la base, con surco longitudinal medio, superficial, pero manifiesto; élitros cortos y anchos, con las series de puntos completas y fuertemente impresas; metasternón profundamente excavado a lo largo de la zona media; lóbulo intercoxal del mismo con una gran fosa central densamente vellosa. Sin datos sobre el órgano copulador por seguir el ♂ desconocido.

Relacionado con los dos géneros precedentes y como en ellos con las antenas de 10 artejos; difiere sin embargo de ambos por la pubescencia aterciopelada oscura, con manchas y bandas amarillentas, velando el fondo, que recubre al pronoto y élitros (uniforme, gris blanquecina o gris

amarillenta, sin velar el fondo, en sus oponentes); por las antenas bicoloras, negras con los dos primeros artejos rojizos (uniformemente rojizas en *Nesothea* y *Metatheca*); por el último artejo de los palpos maxilares con una escotadura apical (biescotado en *Nesothea*, truncado en *Metatheca*); por el pronoto deprimido transversalmente ante la base y con surco longitudinal medio (sin depresión basal y sin surco medio en sus oponentes); en fin, por la talla sensiblemente mayor.

Además de la especie-tipo, *A. subvelutina* de la isla Mauricio, describió PIC una segunda especie, *A. pulchra*, de Zanzibar que sólo conozco por la descripción y sobre la que resulta prematuro opinar mientras no pueda examinarse el insecto sobre el que fue descrita.

### Gén. *Sculptothea* Schilsk. 1900 (1901).

*Sculptothea* Schilsky, 1900 (1901). Käf. Eur. XXXVII, pág. 16.

*Prothea* Le Conte (*pars*), 1865. Proc. Acad. Phil., pág. 241.

*Stagetomimus* Pic, 1923. Mém. éxot. ent., 40, pág. 13.

*Paratheca* Scott, 1924. Ann. Mag. Nat. Hist., ser. 9, vol. XIV, pág. 423.

Especie tipo: *Theca* (*Sculptothea*) *hilleri* Schilsk., 1900 (1901), XXXVII, pág. 16. Japón.

La presente sección fue creada por SCHILSKY para un pequeño *Dorcatominae* del Japón con aspecto de *Stagetus* Woll. (= *Theca* Muls. Rey) a cuyo género la subordinó por no acertar a ver en ella, frente a este último, otra diferencia que la particular escultura de los élitros.

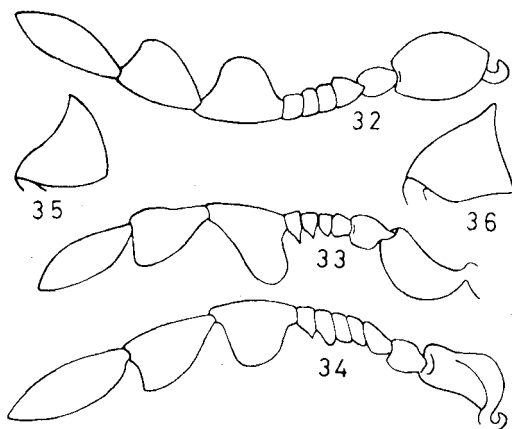


Fig. 32-36. — *Sculptothea puberula* (Lec.): 32) antena. *S. mussardi* n. sp.: 33) antena; 35) último artejo de los palpos maxilares. *S. aspera* n. sp.: 34) antena; 36) último artejo de los palpos maxilares.

Sin embargo, el detenido estudio de un ejemplar ♀ del indicado insecto japonés me ha permitido comprobar otras importantes diferencias que se refieren al número de artejos de las antenas y a la estructura de la parte inferior del cuerpo que le alejan decididamente de *Stagetus* y hacen de él un género más de la sección *Prothea* a colocar en este segundo grupo al lado de *Nesothea* Scott, *Metatheca* Scott y *Anakania* Pic, con los que

está estrechamente relacionado; incorporando, por otra parte, en sus filas a la supuesta *Protheca puberula* Lec. con la que comparte los caracteres esenciales que definen a la presente unidad genérica.

En cuanto a la invalidación de *Stagetomimus*, recordaré que este género fue propuesto por Pic en 1923 en ocasión de dar a conocer un pequeño anóbido de Filipinas, *Stagetomimus minor* Pic, a colocar, según él, en la vecindad de *Stagetus* Woll., pero separado de éste por los élitros anchamente excavados por debajo y subaquillados por encima.

El examen del ejemplar sobre el que describió Pic género y especie, desprovisto desgraciadamente de cabeza, me ha brindado, no obstante, la oportunidad de comprobar que las mencionadas afinidades son más aparentes que reales por existir una marcada oposición entre varios de los caracteres que definen a ambos géneros y que afectan a la escultura elitral y a la conformación de la parte inferior del cuerpo. Ajustado, en cambio, a la definición del gén. *Sculptotheca* del que, con la mejor voluntad del mundo, no logro separarle; bien es verdad que la mencionada mutilación impide el estudio comparado de la cápsula y apéndices cefálicos, pero es tal la semejanza de caracteres en las restantes regiones del cuerpo que creo justificada la reunión de *Stagetomimus* a *Sculptotheca* en concepto de sinónimo.

En el mismo caso se encuentra el gén. *Parathea* Scott, inseparable morfológicamente de *Sculptotheca*, siendo sólo de lamentar que la ley de prioridad obligue a conservar el género de SCHILSKY descrito a la ligera y de dudosa identificación sin el examen de material típico, y a invalidar el de SCOTT del que nos ha dejado este autor una excelente descripción.

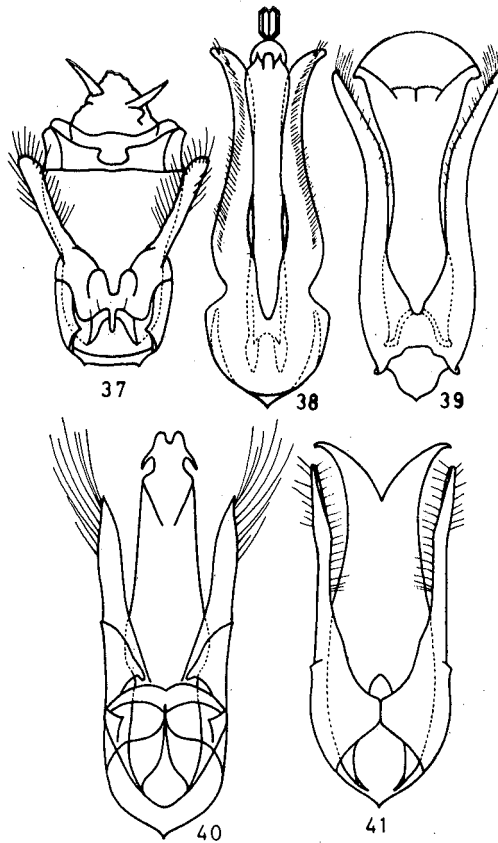
Sigue una breve definición del mismo: talla pequeña, comprendida entre 1,3 y 2,2 mm.; cuerpo en óvalo corto, muy convexo; pubescencia uniforme, semi-erizada; antenas de 9 artejos (figs. 32, 33) excepcionalmente de 10 (fig. 34), los que preceden a la maza muy cortos, transversos; último artejo de ambos palpos truncado en el ápice (figs. 35, 36); pronoto transverso, atenuado por delante, con puntuación doble constituida por puntos grandes entre los que se intercalan otros mucho más pequeños densamente dispuestos; élitros poco alargados, con series longitudinales de puntos grandes, apretados, transversos, que dan a la superficie, fuertemente rugosa, un aspecto particular; calo humeral manifiesto; órgano copulador según muestran las figs. 39, 40 y 41.

Bien separado de *Anakania* Pic por la talla menor; por la pubescencia uniforme, sin formar dibujos ni velar el fondo; por las antenas unicoloras; por el último artejo de los palpos truncado en el ápice; etc.

Más próximo a *Nesothea* Scott y *Metathea* Scott, pero manteniéndose, como vamos a ver, aislado de uno y otro género: difiere, en efecto, del primero de ellos por el último artejo de ambos palpos con el borde anterior entero, no escotado; por la particular escultura elitral; por el distinto contorno del lóbulo medio del órgano copulador; y por la falta en el saco interno de éste de las dos grandes espinas características de *Nesothea*; otro detalle diferencial se refiere al número de artejos de las antenas que se fija en 9, excepcionalmente en 10, siempre en 10 en *Nesothea*. Difiere a su vez de *Metathea* por la diferente escultura de los élitros; por la forma netamente distinta de la genitalia masculina y por el citado carácter referente al número de artejos de las antenas.

Así definido el presente género diferencia unos pocos representantes repartidos en tres grupos de especies separados principalmente por la distinta estructura de las antenas: el primero de ellos reúne a los típicos

representantes del género, *Sculptotheca hilleri* Schilsk. del Japón y *S. puberula* (Lec.) de los Estados Unidos de Norteamérica, caracterizados por las antenas de 9 artejos, con el 7.º (primero de la maza) normal, no modificado; órgano copulador según muestra la fig. 41. Figuran en el segundo las siguientes especies propias del Asia tropical: *S. minor* (Pic) de



Figs. 37-41. — Órgano copulador: 37) *Nesotheca typica* Scott; 38) *Metathea rugulosa* Scott; 39) *Sculptotheca borneensis* (Scott); 40) *S. aspera* n. sp.; 41) *S. puberula* (Lec.).

las islas Filipinas, *S. borneensis* (Scott) de Borneo, *S. assamensis* (Scott) del Assam, y *S. mussardi* n. sp. de Ceylán, esta última descubierta por la Misión MUSSARD, BESUCHET y LÖBL, a la referida isla y cuya descripción aparecerá en la nota dedicada a los anóbidos recogidos en el curso de la citada misión; grupo caracterizado por las antenas de 9 artejos, con el 7.º de contorno particular como consecuencia de prolongarse oblicuamente hacia afuera (fig. 33). Incluye en fin, el tercero, una sola especie descubierta en el África tropical, con las antenas de 10 artejos de la que acompaño la correspondiente descripción.

**Sculptotheca aspera** n. sp.

Holotipo, ♀, Guinea Ecuatorial: Mongó, V-1947 (J. Palau leg.). Paratipo, ♂, adelfotípico; ambos en el Museo de Zoología de Barcelona.

Longitud 2 mm.; cuerpo en óvalo corto, sólo doble tan largo como ancho, convexo, de un castaño oscuro y vestido de pubescencia bastante larga, levantada y de tonalidad grisácea.

Cabeza fuertemente punteada por encima y profundamente excavada por debajo para la recepción de las antenas en estado de reposo; éstas (fig. 34) de 10 artejos, con maza terminal, muy desarrollada, de 3; artejo 1.º grande, alargado, el 2.º mucho menor, globuloso, el 3.º todavía menor, triangular, del 4.º al 7.º pequeños, transversos y muy ligeramente aserrados por dentro, los dos primeros de la maza triangulares, el último oblongo y aguzado en la extremidad; ojos de desarrollo moderado, separados uno de otro en ambos sexos por una distancia aproximadamente igual al doble del diámetro longitudinal de uno de ellos; último artejo de los palpos (fig. 36) triangular, truncado en el ápice.

Pronoto transverso, con la máxima anchura en la base, estrechado hacia adelante hasta el borde anterior donde se redondea y se prolonga sobre la cabeza a la que cubre a modo de capuchón; base sinuosa; disco convexo, ligeramente giboso por detrás; márgenes caídas, no explanadas y con los cantos laterales vivos y completos; puntuación doble, constituida por puntos grandes entre los que se intercalan otros muchos más pequeños, ambos densamente dispuestos. Escudete transverso.

Elitros vez y media tan largos como anchos tomados conjuntamente, con series longitudinales de puntos grandes, transversos, densamente dispuestos y sin apenas dejar intervalos entre las distintas series, todo lo que da a la superficie elitral un aspecto rugoso, la serie sutural corta, las restantes enteras; calo humeral aparente; escotaduras laterales manifiestas.

Metasternón ancha y profundamente excavado a lo largo de la zona media; proceso intercoxal del mismo grande, transverso, en forma de yunque, con la depresión pilifera muy acusada y unida a la excavación media; puntuación fuerte y apretada dando a la superficie un aspecto rugoso.

Segmentos abdominales con las suturas sinuosas y con la puntuación más superficial y algo más espaciada que la del metasternón; el 1.º excavado para las patas; proceso intercoxal del mismo ligeramente aquillado a lo largo de la zona media y con los bordes levantados, diferenciando a cada lado, cerca de la base, un pequeño saliente dentiforme; 2.º, 3.º y 4.º aproximadamente iguales; el 5.º tan largo como los dos precedentes reunidos.

Coxas anteriores contiguas; las intermedias anchamente separadas. Organo copulador según muestra la fig. 40.

Fácil de distinguir de todos sus congéneres por las antenas de 10 artejos (9 en sus oponentes) y por diferentes detalles de la genitalia masculina.

Queda como muy probable el ingreso en este género del supuesto *Stagetus plicatipennis* Pic, especie que poco tiene que ver con el gén. *Stage-*

*tus* Woll. y si, al parecer, con *Sculptotheca* Schilsk., pero sin otra opción para salir de dudas que el examen del material sobre el que dicha especie fue descrita.

Laboratorio de Zoología (1)  
Facultad de Ciencias.  
Universidad de Barcelona.

#### RESUMÉ

Poursuivant ses recherches sur les *Dorcatominae* l'auteur a eu l'occasion d'examiner un certain nombre de genres dont les caractères généraux rappellent ceux du genre *Protheca* Lec. De leur étude se dégage une conception nouvelle, probablement plus exacte de ces insectes. C'est ce qui fait l'objet du présent travail.

On présente d'abord la section *Protheca* qui groupe plusieurs genres dont les caractères, assez tranchés, permettent les isoler des autres sections de *Dorcatominae*.

D'après l'estructure de l'organe copulateur et le nombre d'articles antennaires on sépare ensuite la susdite section en deux groupes. Le premier, à large répartition géographique, renferme le genre *Protheca* Lec. et quelques autres alliés à celui-ci: *Methemus Brown* (= *Dicoeloccephalus* Lea), *Stichtoptychus* Fall (par tous ses caractères, aussi bien ceux de la morphologie externe que ceux de l'édéage ce genre se rapproche des *Methemus* jusqu'au point de resulter douteuse sa séparation de celui-ci comme genre distinct), *Picatoma* Lep., *Ascutotheca* Lesn. et *Chondrotheca* Lesn. Ils possèdent des antennes à onze articles et leur édéage présente une conformation caractéristique jointe, chez la plupart de représentants, à une grande complexité; quant aux paramères ils sont toujours pourvus de lobes latéraux sétifères. Au sujet du genre *Protheca* il apparait aujourd'hui que *P. asperula* Lec., qui ne présente aucun de ces caractères, ne saurait voisiner avec *P. hispida* Lec.; en réalité elle appartient au deuxième groupe (genre *Sculptotheca* Schilsk.).

Chez le deuxième groupe, constitué par les genres *Nesotheca* Scott, *Metatheca* Scott, *Anakania* Pic et *Sculptotheca* Schilsk. (= *Protheca* Lec. pars, *Stagetomimus* Pic, *Paratheca* Scott), les antennes possèdent 9, exceptionnellement 10 articles, l'édéage a une structure simple et les paramères sont depourvus de lobes latéraux sétifères.

On revise, enfin, les différents genres de chaque groupe, dresse son tableau synonymique et le catalogue des espèces qu'on peut les assigner, avec description de deux nouveautés de l'Afrique tropicale: *Methemus africanus* n. sp. et *Sculptotheca aspera* n. sp.

(1) Este trabajo se ha beneficiado de la ayuda concedida a la Cátedra de Zoología (Invertebrados) con cargo al crédito destinado al fomento de la investigación en la Universidad.



## BIBLIOGRAFÍA

- ALLUAUD, CH. — 1900. *Bull. Soc. Ent. Fr.*, pág. 20.
- BROUN. — 1881. *Man. N. Zealand, Col.*, 2, pág. 690.
- BROUN. — 1882. *Ann. Mag. Nat. Hist.* (5), 9, pág. 409.
- ESPAÑOL, F. — 1967. *Eos*, t. XLIII, pág. 30-32.
- ESPAÑOL, F. — 1967. *Publ. Inst. Biol. Apl.*, t. XLIII, pág. 90.
- ESPAÑOL, F. — 1968. *Publ. Inst. Biol. Apl.*, t. XLIV, pág. 123-127.
- ESPAÑOL, F. — 1970. *Mem. R. Acad. Cienc. Art. Barcelona*, vol. XI, n.º 7, págs. 24-27.
- ESPAÑOL, F. — 1970. *Publ. Inst. Biol. Apl.*, t. XLVIII, págs. 36-38.
- ESPAÑOL, F. — 1972. *Miss. Zool. belge aux îles Galapagos et en Ecuador* (N. et J. LÉLEUP, 1964-1965). *Résult. Scient.* 3ème part. Tervuren. En curso de publicación.
- FALL, H. C. — 1905. *Trans. Am. Ent. Soc.*, XXXI, pág. 211, 258.
- LEA, A. M. — 1924. *Trans. R. Soc. S. Australia*, 48, pág. 16, 45.
- LE CONTE, J. — 1865. *Proc. Acad. Phil.*, pág. 241.
- LEPESME, P. — 1947. *Faune de l'Empire Français*, VII. *Col. des Antilles*, vol. I, pág. 224.
- LESNE, P. — 1910. *Bull. Mus. d'Hist. Nat. Paris*, pág. 305.
- LESNE, P. — 1911. *Rev. Chil. Hist. Nat.*, XXV, pág. 22.
- PIC, M. — 1901. *Bull. Soc. Ent. Fr.*, pág. 332.
- PIC, M. — 1909. *Ann. Soc. Ent. Fr.*, pág. 169.
- PIC, M. — 1912. *Col. Cat. Junk*, 48, págs. 59, 61, 63, 71, 72.
- PIC, M. — 1923. *Mél. éxot. ent.*, 40, pág. 13.
- PIC, M. — 1927. *Mél. éxot. ent.*, 50, pág. 20.
- PIC, M. — 1936. *J. F. M. S. Mus.*, 13, pág. 54.
- PIC, M. — 1953. *Rev. Fr. d'Ent.*, t. XX, pág. 43.
- SCOTT, H. — 1924. *Ann. Mag. Nat. Hist.* (9), 14, pág. 384-426.
- SCHILSKY, J. — 1900 (1901). *Käf. Eur.*, XXXVII, pág. 16.
- STRAND. — 1928. *Ent. Nachr.*, 2, pág. 2.
- WHITE, R. E. — 1971. *Ann. Ent. Soc. Amer.*, vol. 64, n.º 6, pág. 1301-1304.