

# NUEVOS ANOBIIDAE (COL.) DEL SUDESTE ASIATICO. NOTA 99

F. ESPAÑOL

Español, F., 1981 (1983). Nuevos Anobiidae (Col.) del sudeste asiático. *Misc. Zool.*, 7: 75-90. Barcelona.

This work is a contribution on the knowledge of the Anobiidae of South Asian fauna. Two new genus (*Noexyletinus* and *Xyletinodes*) and eight new species (*Clada minutissima*, *C. thailandica*, *Gastrallus bremeri*, *G. pusillus*, *Xyletinus bremeri*, *Neoxyletinus sikkimensis*, *N. nepalensis* and *N. assemensis*) are described. The identification keys and additional comments on genus *Clada*, *Gastrallus* and subfam. *Xyletininae* of Asian fauna are included.

Acknowledgements. The autor thanks Prof. H.J. Bremen of Düsseldorf University and the Entomology Departaments of Basel and Paris Natural History Museums for their help in sending specimens for study.

F. Español, Dpto. de Zoología, Fac. de Biología, Univ. de Barcelona, Av. Diagonal 645, Barcelona 28.

En el presente trabajo se dan a conocer dos nuevas *Clada*, dos nuevos *Gastrallus* y un nuevo *Xyletinus* de Tailandia comunicados por el Prof. H.J. Bremer de la Universidad de Düsseldorf. Siguen las descripciones de las indicadas novedades acompañadas de unas breves consideraciones generales sobre la representación, asiática en particular, de los primeros géneros y ampliadas a toda la subfamilia del tercero, lo que da pie al establecimiento de otras novedades a nivel genérico y específico, facilitadas por el Museo de Historia Natural de Basilea a quien se agradece, al igual que al Dr. Bremer, el estudio de dichos materiales, agradecimiento que se hace extensivo al Museo de Historia Natural de Paris por posibilitar el examen de algunos tipos de la colección Pic.

## Gén. CLADA Pasc.

A propósito de este género importa recordar que en anteriores aportaciones (Español 1968, 1970 a) la representación africana y asiática del mismo ha sido estudiada con alguna amplitud para llegar a las siguientes conclusiones:

Tanto *Paralobium* Gaham como *Pseudo-clada* Pic, *Xystrophorus* Pic y ciertas *Hedobia*, también de Pic, no se distinguen en

nada esencial del género *Clada* Pasc. al que deben reunirse en concepto de sinónimos. Así interpretado, el género resultante de dicha reunión debe alinearse en la subfamilia *Hedobiinae* en la inmediata vecindad de *Hedobia* Latr. con el que está estrechamente relacionado.

Por lo que a la distribución geográfica se refiere, se trata de un elemento común y ampliamente extendido por el Continente Africano, incluidas las islas de Cabo Verde, Canarias y Salvajes por el lado atlántico, y la de Abd-El-Kuri por el índico, a partir de cuyos territorios se distribuye a través de la Península Arábiga y del Próximo Oriente por toda el Asia meridional de la que se conocen numerosos representantes repartidos en dos grupos de especies separados principalmente por la disposición de la pubescencia, escultura elitral y conformación de las antenas. El primero de ellos, constituido por *C. lineata* Pic y especies afines, coincide con el grueso de la representación africana del género y como en ésta las antenas suelen ser pectinadas en el ♂, más raramente aserradas o filiformes en ambos sexos, la pubescencia acostumbra a concentrarse en el escudete y a lo largo de las costillas elitrales, éstas bien indicadas y alternando con series longitudinales de puntos dispuestas más o menos regu-

larmente. En cuanto al segundo grupo, confiado al parecer al sudeste asiático, reúne un número más reducido de formas descritas en parte como *Hedobia* (*H. maxima* Pic, *H. latithorax* Pic) y en parte como *Xystrophorus* (*X. mouhoti* Pic, *X. tessellatus* Pic) en todas las cuales las antenas son filiformes o ligeramente aserradas en ambos sexos, la pubescencia se presenta moteada formando manchas sobre la superficie de los élitros, las costillas son poco aparentes o nulas, sustituidas a veces por relieves más o menos manifiestos e irregularmente dispuestos entre los puntos. Cabe, no obstante, advertir que las expresadas diferencias dejan a veces de observarse y que las áreas ocupadas por uno y otro conjunto carecen de límites precisos, llegando incluso a superponerse en determinados casos, todo lo que quita importancia a las expresadas diferencias y hace poco recomendable un aislamiento genérico entre ambos grupos.

A los mencionados representantes se añade en el presente trabajo las dos indicadas novedades en las que llama la atención su pequeña talla, sin alcanzar los 5 mm., y sus antenas fuertemente pectinadas detalle, este último, que las sitúa en el primer grupo, pero mientras una de ellas se ajusta perfectamente a la definición del mismo, la otra difiere de él por la falta de la pubescencia típica del género sustituida, como vamos a ver, por una suerte de microgranulación escamiforme extendida por la parte superior del cuerpo, así como por la particular conformación del eedeago.

#### *Clada minutissima* n. sp.

Holotipo, ♂, Khon Kaen, noreste Tailandia, a la luz, 23-IV-1980 (Dr. Sastri Saowakontha leg.). Paratipo, ♂, recogido con el holotipo. Fig. 1.

Talla pequeña (3,2 a 3,6 mm.). Cuerpo oblongo de un pardo oscuro mate, sin la pubescencia típica del género sustituida por una suerte de cerdillas gruesas y muy cortas, escamiformes, alternando con una diminuta granulación extendidas por toda la parte

superior del cuerpo. Ojos grandes, salientes, casi igualando su diámetro longitudinal la anchura de la frente; antenas fuertemente pectinadas, con las ramas laterales implantadas en la parte media de los artejos; protórax transverso, con la máxima anchura en su mitad posterior, muy estrechado por delante y con el saliente medio posterior muy manifiesto; élitros de la anchura aproximada del protórax, de lados paralelos hasta la vecindad del ápice y redondeados conjuntamente en la extremidad; superficie de los mismos algo desigual, en fuerte declive por detrás y con relieves costiformes discontinuos e indicios de series longitudinales de puntos difíciles, a menudo, de apreciar; eedeago según muestra la fig. 2.

Bien separada de *C. lineata* Pic y afines, a cuyo grupo pertenece, por la talla notablemente menor, por el curioso revestimiento de cerdillas escamiformes, por la diferente escultura elitral y por la particular conformación del eedeago.

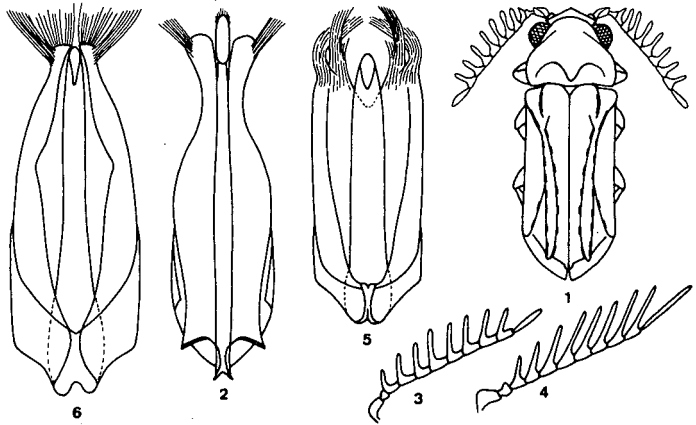
#### *Clada thailandica* n.sp.

Holotipo, ♂, Khon Kaen, noreste Tailandia, a la luz, 23-IV-1980 (Dr. Sastri Saowakontha leg.).

Longitud 4,4 mm. Recuerda bastante a *C. minutissima*, con parecido aspecto general, igual desarrollo de los ojos y semejante contorno del protórax y élitros; alejada, no obstante de ésta por la talla algo mayor, por la pubescencia de la parte superior del cuerpo bien manifiesta, por las ramas laterales de los artejos de las antenas más largas y en posición basal (fig. 3), por la escultura elitral completamente distinta, sin los relieves característicos de su oponente y presentando cada élitro, desde la sutura hasta el borde lateral 6 huellas de elevaciones costiformes, encerrando cada pareja de éstas 3 series longitudinales de fositas bien impresas y densamente dispuestas; enfin por la conformación muy diferente del eedeago.

Separada, a su vez, de *C. lineata* Pic y afines, únicas a las que cabe compararla, por la siguiente combinación de caracteres: talla

Figs. 1-6: 1. *Clada minutissima* n.sp., aspecto general; 2. eedeago; 3. *C. thailandica* n.sp., antena del ♂; 4. *C. lineata* Pic, antena del ♂; 5. *C. Thailandica* n.sp., eedeago; 6. *C. insulcata* Pic, eedeago.



pequeña; coloración pardo rojiza uniforme; ramas laterales de los artejos de las antenas en posición basal; élitros sin bandas de pubescencia amarilla, con series longitudinales de fositas y huellas de elevaciones costiformes de eedeago según muestra la fig. 5. Caracteres no reunidos por sus oponentes en las que la talla es siempre mayor, la coloración deja, a veces, de ser uniforme, las ramas laterales de los artejos de las antenas se sitúan, de ordinario, en posición apical (fig. 4), la pubescencia suele dibujar bandas longitudinales sobre los élitros de tonalidad amarillenta, y el eedeago muestra detalles diferenciales muy aparentes tal como pone de manifiesto la fig. 6.

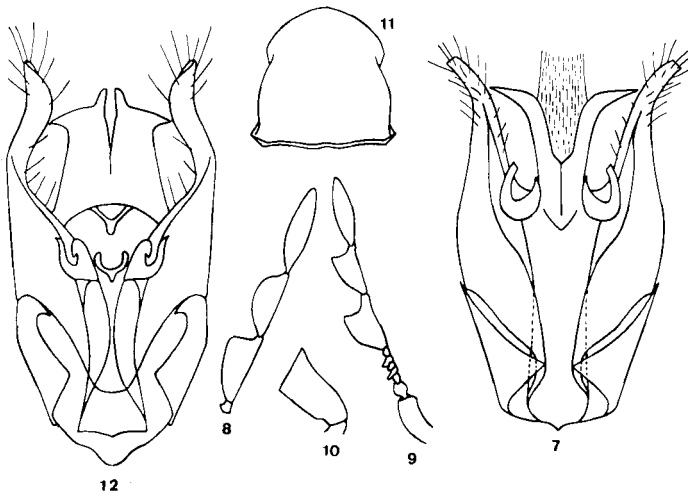
#### Gén. GASTRALLUS Jacq. du Val.

Habida cuenta de las muchas dificultades con que tropieza el estudio de este género debidas, no sólo a la notable uniformidad externa de sus numerosos representantes, sino también por faltar en muchas descripciones todo detalle relativo a la genitalia masculina, sea por conocerse únicamente la ♀, sea por estar basadas sobre material de sexo indeterminado o también por no tenerse en cuenta la conformación del eedeago, decisiva a menudo para la correcta identificación de estos insectos a nivel específico, sin hablar del poco provecho que puede sacarse de las diagnósis de Pic, autor de la casi

totalidad de especies actualmente conocidas del Asia tropical, nada tiene de particular que para llevar a buen término el objetivo propuesto se haya precisado una labor preparatoria orientada principalmente en completar las descripciones de aquellas especies de Pic de las que se conocen ♂♂ con el examen del eedeago, pero también en el estudio de otros materiales asiáticos reunidos en el Museo de Zoología de Barcelona, labor que ha permitido entrever un posible reparto de sus representantes asiáticos en grupos de especies basados en la conformación del eedeago tal como pone de manifiesto la relación que se acompaña.

Grupo del *testaceicornis*. Figuran en él dos representantes conocidos, ambos del sudeste asiático:

*Gastrallus testaceicornis* Pic. Descrito de Formosa y a juzgar por el holotipo, ♂, único ejemplar que se ha podido examinar, se trata de una especie caracterizada sobre todo por el modelo muy particular de eedeago (fig. 7). En él la talla alcanza los 3 mm.; el cuerpo es más bien robusto; la maza de las antenas (fig. 8) bastante alargada; el protórax ligeramente estrechado por delante, sin tubérculo ni quilla alguna en su parte media anterior; los élitros tan anchos como el protórax, con huellas de estrías en el disco, más marcadas hacia los lados.



Figs. 7-12: 7. *Gastrallus testaceicornis* Pic, edeago; 8. antena del ♂; 9. *G. bremeri* n.sp., antena del ♂; 10. último artejo de los palpos maxilares; 11. protórax; 12. edeago.

*Gastrallus bremeri* n. sp.

Holotipo, ♂, Khon Kaen, noreste Tailandia, a la luz, 26-V-1979 (Sunanta Aumphonsiri leg.).

Longitud 2,2 mm. Alargado, paralelo, de un moreno rojizo mate; pubescencia gris, corta, acostada y bastante densa; superficie de la cabeza, pronoto y élitros muy finamente granulosa; antenas con los dos primeros artejos de la maza bruscamente estrechados en el ápice (fig. 9); último artejo de los palpos maxilares oblongo, securiforme (fig. 10); protórax muy ligeramente transverso, de lados sinuosos y poco estrechados por delante (fig. 11); élitros con una estría lateral entera y bien marcada, una segunda también entera pero más débilmente impresa, a las que siguen otras sobre el disco todavía más superficiales y tendiendo a borrarse por detrás; edeago según muestra la fig. 12.

Recuerda al precedente del que está, no obstante, bien separado por los artejos de la maza de las antenas más cortos y de contorno diferente, y por la forma del edeago que si bien presentan en ambas especies un indudable parecido, difieren en múltiples detalles tal como ponen de manifiesto las figuras que se acompañan.

Grupo del *wittmeri*. Cuenta por el momento

con dos representantes del norte de la India, ambos muy próximos y localizados en los pequeños reinos del Buthan y del Nepal:

*Gastrallus wittmeri* Esp. Descrito sobre una serie de ejemplares de Phuntsholing, Buthan y fácil de reconocer por la gracilidad y notable longitud de la maza de las antenas en el ♂, por el gran desarrollo de los ojos en el indicado sexo, por el saliente semicircular de la parte anterior del pronoto y por la conformación muy particular del edeago, para cuya representación gráfica puede consultarse la descripción original (ESPAÑOL, 1977).

*Gastrallus nepalensis* n. sp. De él se conocen diferentes ejemplares procedentes del Nepal e importados a Krefeld en la República Federal Alemana (Cymorek leg.). Especie muy próxima a la precedente pendiente de descripción.

Grupo del *pubens*. Reune a diferentes especies en parte dudosas por la escasez y mal estado del material disponible. Por ello sólo se acompaña un posible cuadro específico y sinonímico del mismo.

*Gastrallus pubens* Fairm. (*striatus* Zouf., *rollei* Reitt., *subtuberculatus* Pic). Ampliamente extendido por las zonas áridas del Me-

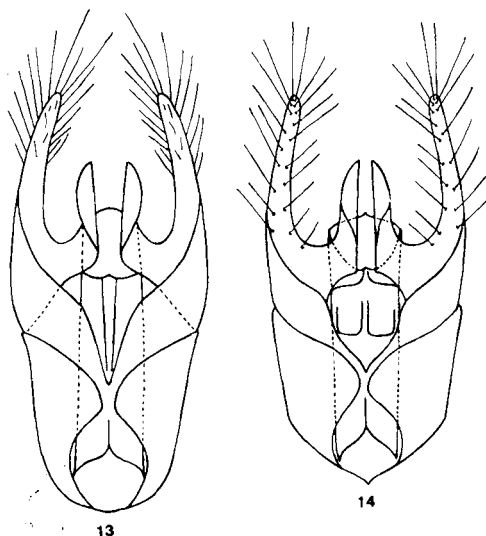
diterráneo oriental con infiltraciones comprobadas en la Región etiópica, Mediterráneo europeo y Asia paleártica. Observaciones de Carnieri en Egipto, de Villiers en Dakar y de Español en Barcelona, sitúan a esta especie en el interior de las bibliotecas desarrollándose, con toda probabilidad, a expensas de los viejos libros.

*Gastrallus birmanicus* Pic. El mal estado de conservación del único ejemplar disponible, señalado como tipo, no permite identificar con seguridad a la presente especie, ello no obstante existen fundadas razones que parecen apoyar su inclusión en este grupo; de ellas las facilita el *Gastrallus multistriatus* Pic. especie a colocar, según su autor, en la vecindad de *birmanicus* y cuyo edeago se ajusta perfectamente al modelo característico de *pubens*; otra razón se apoya en la reunión aquí propuesta del *G. multistriatus* Pic al *G. insulcatus* Pic considerado por GARDNER (1937) como variedad del *G. birmanicus* Pic.

*Gastrallus insulcatus* Pic. (*multistriatus* Pic). El estudio comparado de material típico de *G. insulcatus* Pic procedente de Dehra Dun, y de *G. multistriatus* Pic de las Indias meridionales no revela diferencias apreciables en la morfología externa ni en la conformación de los respectivos edeagos tal como muestra la fig. 13, válida para ambos y muy próxima, como puede apreciarse, al del *G. pubens* Fairm. (fig. 14).

*Gastrallus insuetus* Logv. Descrito del Mar de Aral y a colocar según Logvinovskij (1978) en la proximidad de *Gastrallus unistriatus* Zouf., insecto este último a figurar en el género *Falsolegastrallus* Pic (ESPAÑOL, 1963, 1970 a); lo que plantea algunas dudas sobre la referencia genérica de *insuetus*, ya que, si por una parte el comentario de Logvinovskij hace pensar en su posible paso al género *Falsolegastrallus*, la conformación del edeago apoya, por otra, su condición de *Gastrallus* a colocar en la vecindad de *pubens*

Grupo del *laticollis*. Cuenta con dos repre-



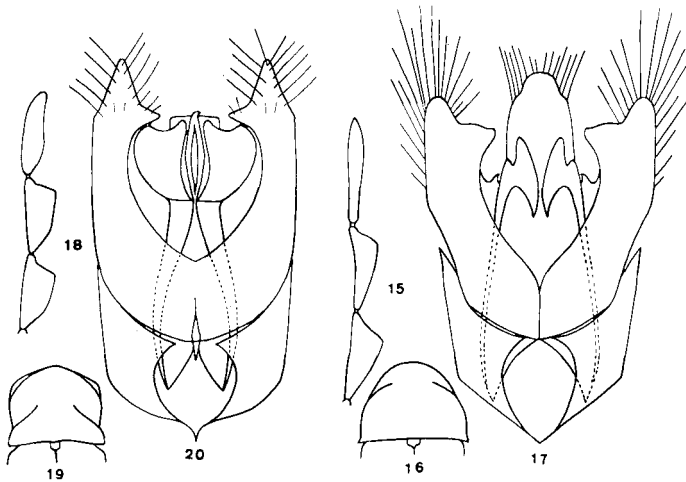
Figs. 13-14. 13. *Gastrallus insulcatus* Pic, edeago; 14. *G. pubens* Fairm., edeago.

sentantes, ambos de Pic, propios del Asia tropical.

*Gastrallus laticollis* Pic. Descrito y sólo conocido de Singapore; el tipo es una ♀ pero el examen de material locotípico ha permitido completar el estudio de esta especie bien caracterizada por la gracilidad y notable longitud de la maza de las antenas (fig. 15); por el protórax, de la ♀ en particular, robusto, algo más ancho que los élitros y estrechado por delante (fig. 16) y por el modelo muy original del edeago (fig. 17).

*Gastrallus plicaticollis* Pic. Descrito de Madrás en el Golfo de Bengala y bien separado del precedente por la maza de las antenas sensiblemente más corta y más robusta (fig. 18); por el protórax no estrechado por delante, sino en su parte media (fig. 19) y por la forma del edeago que si bien responde a parecido modelo, difiere en muchos detalles tal como muestra la fig. 20.

Grupos, hoy por hoy, monoespecíficos. Continúan la precedente relación unas pocas especies, 3 en total, muy diferentes entre sí hasta el punto de constituir cada una de ellas



Figs. 15-20: 15. *Gastrallus laticollis* Pic, antena del ♂; 16. protórax; 17. edeago; 18. *G. plicaticollis* Pic, antena del ♂; 19. protórax; 20. edeago.

un grupo aparte por lo que a la genitalia masculina se refiere; son las siguientes:

*Gastrallus indicus* Reitt. No se dispone de material típico de esta especie descrita de Bengala, pero a juzgar por la diagnosis de Reitter se trata de un insecto próximo a *G. rollei* Reitt. de España, del que se distingue por la presencia en el pronoto de un surco longitudinal medio en lugar de la quilla característica de su oponente. A propósito de *G. rollei* cabe recordar es especie no válida por sinónima de *G. pubens* Fairm. (ESPAÑOL, 1963).

A la descripción de Reitter siguió una nota de MUKERJI (1954) en la que se completa la descripción de la especie con el estudio detallado de la genitalia masculina (fig. 21), utilizando para ello material de la colección Pusa del Instituto Indio de Investigación Agronómica de Nueva Dehli. Aportación, esta última, que ha permitido comprobar importantes diferencias en la conformación del edeago en *G. indicus* y *G. pubens*, diferencias poco de acuerdo con las supuestas afinidades entre ambos *Gastrallus* admitidas por Reitter.

*Gastrallus tuberculatus* Pic. A falta del tipo de Formosa se ha dispuesto de un ejemplar ♂ procedente de Hoa Binh, Tonkin, referido

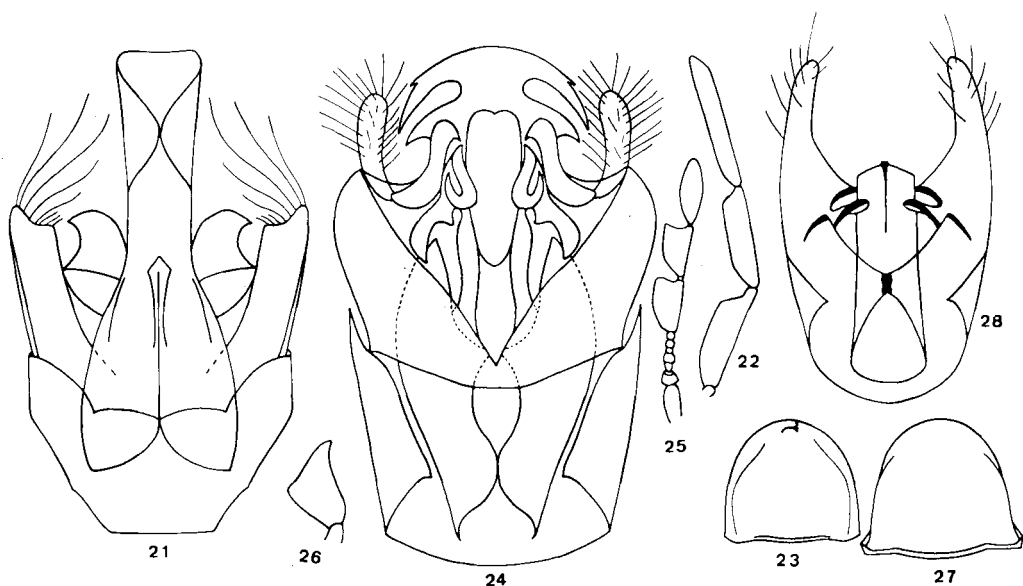
por Pic a esta especie, a cuya descripción se ajusta bastante y en el que llama la atención la gracilidad y notable longitud de la maza de las antenas (fig. 22), el saliente arqueado de la parte media anterior del pronoto que recuerda al de *G. wittmeri* (fig. 23), y el modelo de edeago muy original y único en el género (fig. 24).

#### *Gastrallus pusillus* n. sp.

Holotipo, ♂, Khon Kaen, noreste Tailandia, a la luz, 25-III-1980 (Dr. Sastri Saowakontha leg.).

Longitud 1,7 mm. Bien separado de su vecino geográfico *G. bremeri* Esp. del que imita el color, pubescencia y escultura, por la talla menor, las antenas con los dos primeros artejos de la maza no pedunculados en el ápice (fig. 25), el contorno algo distinto del último artejo de los palpos maxilares (fig. 26), el protórax campaniforme, de lados nada sinuosos y estrechados por delante (fig. 27), y sobre todo por la forma muy diferente del edeago (fig. 28).

Frente a los otros representantes asiáticos las diferencias son también muy acusadas, ya que ninguno de ellos reúne los caracteres (talla pequeña, contorno de la maza de las antenas, forma del pronoto y modelo de edeago) que definen a la presente novedad.



Figs. 21-28: 21. *Gastrallus indicatus* Reitt., eedeago; 22. *G. tuberculatus* Pic, antena del ♂; 23. protórax; 24. eedeago; 25. *G. pusillus* n.sp., antena del ♂; 26. último artejo de los palpos maxilares; 27. protórax; 28. eedeago.

Siguen todavía algunas especies descritas sobre ejemplares ♀♀, sin indicar el sexo o a base sólo de la morfología externa, todas ellas difíciles de situar al no contarse con el examen de la genitalia masculina. Son las siguientes:

- G. cucullatus* Lesn. Sri Lanka.
- G. obscuripennis* Pic. Indias meridionales.
- G. phloeophagus* Khnz. Armenia
- G. notocarinus* Ford. Nueva Guinea.
- G. papuus* Ford. Nueva Guinea.
- G. minimus* Ford. Nueva Bretaña.

No figuran en el presente inventario dos supuestos *Gastrallus* (*unistriatus* Zouf. y *javanus* Pic) por tratarse, como se ha puesto de manifiesto en aportaciones precedentes (ESPAÑOL, 1963, 1970 a) de típicos *Falsolegastrallus* Pic; y en cuanto a la presencia del *G. immarginatus* Müll. en el Japón (PIC, 1912), resulta difícil admitir la localización de esta especie en un punto tan alejado del Continente europeo, del que aparece exclusiva.

#### Gén. XYLETINUS Latr.

Como otras muchas familias de coleópteros los *Anobiidae* estaban, en un principio, repartidos en un reducido número de géneros parte de los cuales reunían a diferentes especies que bajo la apariencia de una cierta uniformidad morfológica encerraban, en realidad, un conjunto notablemente heterogéneo a expensas del cual ulteriores aportaciones han ido creando nuevas secciones genéricas y subgenéricas. Este es precisamente el caso del género *Xyletinus* objeto estos últimos años de una intensa labor de revisión que ha llevado a separar de él determinadas especies cuyos caracteres no se ajustan a la definición del mismo, lográndose con ello una ordenación más natural de la subfamilia por él presidida.

Con el fin de dar una idea del avance sufrido se acompaña una clave de separación y un breve comentario descriptivo de los géneros asiáticos de la indicada subfamilia, extraídos de un trabajo exhaustivo sobre el mismo tema en curso de preparación.

Clave de separación de los géneros de *Xyletininae* del Asia continental.

1. Borde externo de las tibiae anteriores espinoso y armado ante el ápice de un saliente dentiforme seguido de una profunda escotadura; cabeza del ♂ cóncava por encima y armada en su borde anterior de pequeños salientes ganchudos...Gén. *Plumilus* White.
- Borde externo de las tibiae anteriores normal; cabeza del ♂ no modificada.....2
2. Los tres últimos artejos de las antenas mucho mayores que los precedentes.....Gén. *Megorama* Fall.
- Los tres últimos artejos de las antenas no o apenas mayores que los precedentes.....3
3. Declividad anterior del metasternón muy acusada y limitada en todo su contorno por una línea realzada y continua.....Gén. *Lasioderma* Steph.
- Declividad anterior del metasternón más bien suave y no limitada por línea alguna...4
4. Artejos 4º, 6º y 8º de las antenas muy pequeños, notablemente menores que los 5º, 7º y 9º .....Gén. *Deroptilinus* Lea.
- Artejos 4º, 6º y 8º de las antenas sin destacar de los otros por su pequeñez .....5
5. Coxas intermedias anchamente separadas (figs. 37, 38); metasternón con esbozos de surcos tarsales y con el lóbulo intercoxal muy ancho y caído verticalmente en su parte anterior hasta entrar en contacto con el apéndice intercoxal del mesosternón que continua la verticalidad de la parte anterior del lóbulo metasternal y cuyo ápice está netamente truncado.....6
- Coxas intermedias contiguas o muy próximas (fig. 46); metasternón, de ordinario, sin huellas de surcos tarsales y sin lóbulo intercoxal propiamente dicho, sustituido por una quilla más o menos ondulada junto a la cual o muy cerca de ella se termina el apéndice intercoxal del mesosternón dispuesto oblicuamente y estrechándose hacia el ápice que se presenta, por lo común, aguzado .....7
6. Estriación elitral nula o reducida a pequeños trazos muy ligeramente impresos; antenas aserradas en ambos sexos; protórax moderadamente estrechado por delante.....Gén. *Pseudomesothes* Esp.
- Estriación elitral bien impresa y regularmente dispuesta; antenas flabeladas o pectinadas en el ♂ (carácter a comprobar en *N. tibetanus* y *N. assamensis* de los que sólo se conoce la ♀); protórax fuertemente estrechado por delante.....Gén. *Neoxyletinus* nov.

7. Elitros sin estrías propiamente dichas, con sólo series de puntos...Gén. *Metholcus* Duv.
- Elitros con estrías bien impresas y regularmente dispuestas en toda la superficie.....8
8. Antenas flabeladas a partir del 2º artejo en el ♂.....Gén. *Trachelobrachys* Gemm.
- Antenas del ♂ aserradas, pectinadas o flabeladas, en los dos últimos cascos a partir del 3º o 4º artejo.....9
9. Primer esternito abdominal del ♂ recorrido por una quilla longitudinal media, alta y cortante (fig. 47); segmento genital del indicado sexo prolongado en su parte anterior en dos largo apéndices aguzados en la extremidad (fig. 48).....Gén. *Xyletinodes* nov.
- Primer esternito abdominal del ♂ no modificado, como el de la ♀ (figs. 56, 57); segmento genital del ♂ sin dichos apéndices ....10
10. Pronoto con surco longitudinal medio; antenas del ♂ flabeladas a partir del artejo 3º; aspecto de *Ptilinus*.....Gén. *Pseudoptilinus* Leil.
- Pronoto sin surco longitudinal medio; antenas del ♂ aserradas o pectinadas a partir del 4º artejo, excepcionalmente (*X. semilimbatus* Pic) a partir del tercer artejo.....Gén. *Xyletinus* Latr.

Complemento descriptivo. Sin entrar en las generalidades de la subfamilia expuestas ya en aportaciones anteriores (ESPAÑOL 1968 b, WHITE 1971) se comentan a continuación, por separado, los precedentes géneros, dedicando especial atención a las dos novedades y a su contenido específico. En cuanto al cuadro sinonímico y a la especie tipo de cada uno de ellos, sólo figuran los que no cuentan en la publicación de WHITE (1974).

Gén. *Plumilus* White. Género monotípico, de morfología muy particular y de posición equívoca, pues mientras Pic seguido por White y Logvinovskij lo colocan entre los *Ptilininae*, Lohse y Español lo consideran un *Xyletininae*, a los que se acerca mucho por la conformación del edeago.

Su único representante ha sido señalado del SW asiático (Siria, Israel, etc.), Rusia meridional y Rumania.

Gén. *Megorama* Fall. (*Falsoptilinus* Pic, *Catoramina* Pic). Diferentes aportaciones de Español entre las que cuenta una reciente



revisión del género (1976) han establecido el precedente cuadro sinonímico, aumentado considerablemente el número de representantes y ampliado su área de distribución, en un principio americana, por una gran parte del Viejo Mundo.

Hasta el momento el Asia continental cuenta sólo dos representantes conocidos: *M. densepunctatum* (Pic) de la India oriental, y *M. signatum* (Pic) del Vietnam, a los que cabe añadir una tercera especie *M. japonicola*, insular, descrita últimamente del archipiélago de Ryukyu, Japón (Sakai, 1975).

Gén. *Lasioderma* Steph. Cosmopolita y particularmente abundante en la Región mediterránea y en el Asia paleártica que cuentan con cerca de 50 formas descritas, en su mayor parte de dudosa identificación por su gran parecido externo y por sólo contar, en el curso de estos últimos años con escasas aportaciones de alcance siempre limitado. En cuanto al Asia tropical si se exceptúa el común *L. serricorne* (F.) bien conocido por su elevado interés económico y de una especie de Pic (*L. densepunctata* de la India) mal interpretada por dicho autor por tratarse, en realidad, de un *Megorama*, el resto sigue pendiente de estudio.

Gén. *Deroptilinus* Lea. Propuesto por LEA (1924) para un representante australiano (*D. granicollis* Lea) sin similar entre los otros anóbidos en aquel momento conocidos, el género siguió monotípico y sin aportación alguna hasta que, entrada la segunda mitad del presente siglo, ESPAÑOL (1966) amplió su cuadro específico por incorporación al mismo del *Flabelomesothes duboisi* Pic del Africa central. Años después, de nuevo ESPAÑOL (1968 a, 1974, 1977) se ocupó de este género para fijar su posición en la subfam. *Xyletininae* y para dar a conocer un nuevo representante (*D. alcobei*) del sudeste asiático. También SAKAI (1975) se ocupó de este género en la nota que dedicó a los *Xyletininae* del Japón para describir un nuevo representante de dicho país (*D. obscu-*

*rus*) y fijar las estrechas afinidades que le unían con los representantes del género *Pseudomesothes* Esp.

Gén. *Pseudomesothes* Esp. Bajo el nombre de *Lasioderma pulverulenta* describió Reitter a finales del pasado siglo un insecto del Japón considerado, años más tarde, por el mismo autor, seguido de Pic, como un típico *Mesothes* Muls. relacionado con la especie tipo de éste propia de la fauna mediterránea y única entonces conocida del género.

Pasaron los años sin variación alguna hasta que ESPAÑOL (1967) al comprobar las importantes particularidades que separaban a dicho insecto tanto de *Lasioderma* como de *Mesothes*, estableció para él el género *Pseudomesothes*, del que dio una detallada descripción, fijó su posición en el seno de los *Xyletininae* y señaló su presencia en el Asia continental por paso al mismo del supuesto *Mesothes substriatus* Pic de Kiangsu, China, y posiblemente también del *Lasioderma rufomarginata* Pic de Corea.

Una última aportación de SAKAI (1975) confirma la validez del género, su correcta posición entre los *Xyletininae* en la vecindad de *Deroptilinus*, y se acompaña un breve comentario biológico tomado de Kishii según el cual la larva ataca ocasionalmente a la madera puesta en obra.

Gén. NEOXYLETINUS nov.

Especie tipo: *Neoxyletinus angustatus* (Pic). El detenido estudio de algunos *Xyletininae* asiáticos mal interpretados por Pic y el tener a mano una pequeña colección de anóbidos procedentes del norte de la India y de los reinos de Bhutan y del Nepal comunicados por el Museo de Historia Natural de Basilea han permitido comprobar la presencia en el Asia continental de una serie de representantes de la indicada subfamilia que se sitúan en la vecindad de *Pseudomesothes* con el que tienen de común la posición de las coxas intermedias, la particular conformación de los dos últimos esternitos torácicos, como también la relativa pequeñez del tercer artejo

de las antenas menor, de ordinario, que el segundo, caracter excepcional en los *Xyletininae*; ello no obstante el estudio comparado revela importantes diferencias entre ambos conjuntos (véase clave de separación genérica) que justifican la creación de una nueva sección genérica definida por los siguientes caracteres:

Talla comprendida entre 3,2 y 5,1 mm.; antenas sin maza terminal, flabeladas o pectinadas en el ♂ (figs. 29, 32, 33); protórax fuertemente estrechado por delante, bisinuado en la base y redondeado por delante, élitros con estrías bien impresas y regularmente dispuestas; metasternón con esbozos de surcos tarsales y con un lóbulo intercoxal ancho y caído verticalmente por delante (figs. 37, 38); tarsos cortos y robustos; eedeago normal ajustado al modelo que es norma en los *Xyletininae*.

Existen cinco representantes conocidos:

*Neoxyletinus angustatus* (Pic). Descrito como *Xyletinus* e imposible de reconocer sin el examen del tipo, pero a la vista de éste se identifica sin dificultad por la conformación de la parte inferior del cuerpo y por la escultura elitral ajustadas a la definición del género *Neoxyletinus* del que constituye la especie tipo y dentro del cual se reconoce al primer examen por las antenas del ♂ flabeladas a partir del 5º artejo, el 4º de forma muy particular y notablemente alargado y el 3º más pequeño que el 2º (fig. 32).

Propio de China meridional, Yunnán según consta en el holotipo.

*Neoxyletinus sikkimensis* n. sp.

Holotipo, ♂, Sikkim, Boxapull-Diukta, IX-1977 (Mus. Hist. Nat. Basilea). Paratipos: 1 ♂ y 1 ♀ recogidos con el holotipo (Mus. Hist. Nat. Basilea y Mus. Zool. Barcelona).

Relacionado con *N. angustatus* por el tercer artejo de las antenas más pequeño que el segundo, caracter excepcional en los *Xyletininae* que les distingue del resto de representantes del género.

Bien separado, no obstante, del precedente por el protórax más fuertemente estrechado por delante, por el lóbulo intercoxal del metasternón más corto y más ancho, pero sobre todo por la conformación completamente distinta de los artejos 4º al 11º de las antenas (fig. 33). Longitud 3,3-3,4 mm.

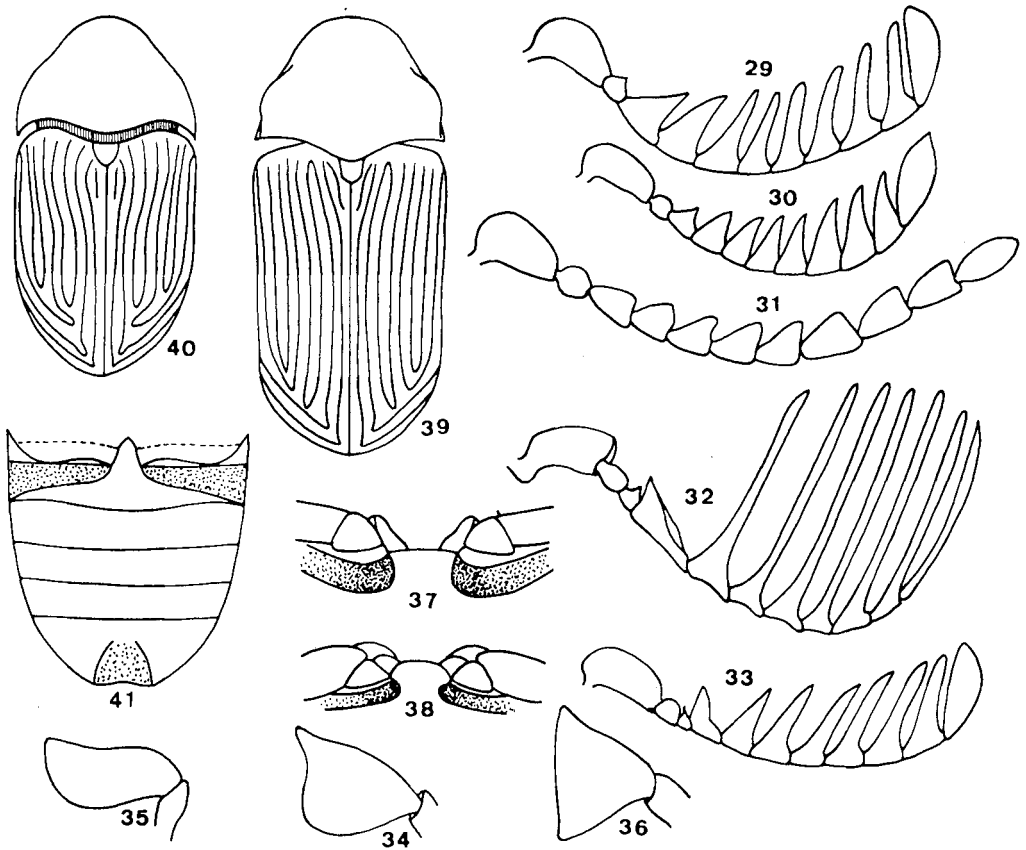
*Neoxyletinus nepalensis* n. sp.

Holotipo, ♂, Nepal, Phulchoki, 2.600 m., 12-VI-1976 (W. Wittmer, C. Baroni leg. Mus. Hist. Nat. Basilea). Paratipos: 2 ♂♂ recogidos con el holotipo; Nepal, 2 ♂♂ Kathmandú y 1 ♂ Daman, 2.400 m., VI-1976 (W. Wittmer, C. Baroni leg.), 1 ♀ Danda-Pakhar, VI-1976 (M. Brancucci leg.) (Mus. Hist. Nat. Basilea y Mus. Zool. Barcelona). Fig. 39.

De un pardo muy oscuro, casi negro, opaco y cubierto de pubescencia acostada muy densamente dispuesta; puntuación doble y en parte velada por la pubescencia; antenas pectinadas en el ♂ a partir del 5º artejo (fig. 29), fuertemente aserradas en la ♀ (fig. 30), con el artejo 3º normal, mayor que el 2º; protórax con la base sinuosa y las márgenes caídas; élitros doble más largos que el protórax y con las estrías bien impresas y punteadas; lóbulo intercoxal del metasternón ancho, rectangular y bastante largo; primer segmento abdominal con huellas de excavaciones transversas, el último con una ligera depresión media en el ♂ (fig. 41). Longitud 4,7-5 mm.

Conocido sólo del Nepal.

*Neoxyletinus tibetanus* (Gottw.). (*Xyletinus striatus* Pic, *Xyletinus tibetanus* nom. n. Gottw.). El presente insecto fue descrito por Pic bajo el nombre de *Xyletinus striatus* n. sp., sin que, como ocurre con otras muchas descripciones de este autor, pueda sacarse partido alguno de la dedicada a este insecto. Ello explica el que GOTTWALD (1977) en su revisión de los *Xyletinus* paleárticos al no conocer este insecto dudase de su posición



Figs. 29-41: 29, 30. *Neoxyletinus nepalensis* n.sp., antenas del ♂ y de la ♀; 31. *N. assamensis* n.sp., antena de la ♀; 32. *N. angustatus* (Pic), antena del ♂; 33. *N. sikkimensis* n.sp., antena del ♂; 34. *N. nepalensis* n.sp., último artejo de los palpos maxilares; 35. *N. tibetanus* (Gottw.), último artejo de los palpos maxilares; 36. *N. assamensis* n.sp., último artejo de los palpos maxilares; 37. *N. nepalensis* n.sp., lóbulo intercoxal del metasternón y coxas intermedias; 38. *N. tibetanus* (Gottw.), lóbulo intercoxal del metasternón y coxas intermedias; 39. *N. nepalensis* n.sp., aspecto general; 40. *N. assamensis* n.sp., aspecto general; 41. *N. nepalensis* n.sp. abdomen del ♂.

taxonómica y se limita al indicado cambio de nombre.

Afortunadamente el examen del tipo, una ♀ del Tibet, evidencia por una parte su paso al presente género, y permite por otra (véase clave de separación específica) separarle de todos sus congéneres.

*Neoxyletinus assamensis* n. sp.

Holotipo, ♂, Assam, Kaziranga, 75 m., V-1976 (W. Wittmer, C. Baroni Leg., Mus. Hist. Nat. Basilea). Paratipo, ♀, Darjeeling,

Shepkola, 150 m., V-1976 (W. Wittmer, C. Baroni leg., Mus. Zool. Barcelona). Fig. 40.

Bien caracterizado por la brevedad del cuerpo, especialmente de los élitros poco más largos que anchos tomados conjuntamente (notablemente alargados en sus oponentes), por la gracilidad de las antenas, apenas aserradas en la ♀ (fig. 31), y por el contorno sensiblemente distinto del último artejo de los palpos maxilares (fig. 36). Longitud 3,2-3,5 mm.

Por creerlo de utilidad, dada la existencia de buenos caracteres diferenciales entre los

representantes actualmente conocidos de este género, se acompaña una clave de separación que resume y complementa el precedente inventario:

1. Antenas con el artejo 3º menor que el 2º y con el 4º diferente tanto del 3º como del 5º (figs. 32, 33)..... 2
- Antenas con el artejo 3º mayor que el 2º y con el 4º parecido al 3º y al 5º (figs. 29, 30 31)..... 3
2. Antenas largamente flabeladas en el ♂ a partir del 5º artejo, el 4º notablemente alargado en dicho sexo (fig. 32).....  
..... *N. angustatus* (Pic).
- Antenas pectinadas en el ♂ a partir del 5º artejo, el 4º fuertemente transverso en ambos sexos (fig. 33).....  
..... *N. sikkimensis* n. sp.
3. Elitros poco más largos que anchos (fig. 40), antenas apenas aserradas en la ♀ (fig. 31)..... *N. assamensis* n. sp.
- Elitros por lo menos vez y media más largos que anchos (fig. 39), antenas fuertemente aserradas en la ♀ (fig. 30)..... 4
4. Cuerpo pardo muy oscuro; último artejo de los palpos maxilares triangular, poco más largo que ancho y con el ángulo apical externo aguzado (fig. 34); apéndice intercoxal del metasternón de contorno rectangular (fig. 37)..... *N. nepalensis* n. sp.
- Cuerpo rojizo; último artejo de los palpos maxilares alargado, doble tan largo como ancho y con el ángulo externo romo (fig. 35); apéndice intercoxal del metasternón redondeado (fig. 38).....  
..... *N. tibetanus* (Gottw.).

Gén. *Metholcus* Duv. Típico elemento africano extendido por todo el Continente negro, Arabia y países mediterráneos desde las Islas Canarias, Marruecos y Península Ibérica hasta Israel, Siria y demás países del Mediterráneo oriental.

En cuanto al supuesto *Metholcus minutissimus* Pic del sur de la India, responde, en realidad, a una especie mal interpretada por Pic, desplazada del área normal del género y relacionada con otros *Xyletininae* del sur de la India, Madagascar y Archipiélago de las Mascareñas con los que forma un interesante "Artenkreis" aislado morfológicamente de los otros representantes de la subfamilia hasta el punto de resultar justificada la creación para él de una nueva sección pró-

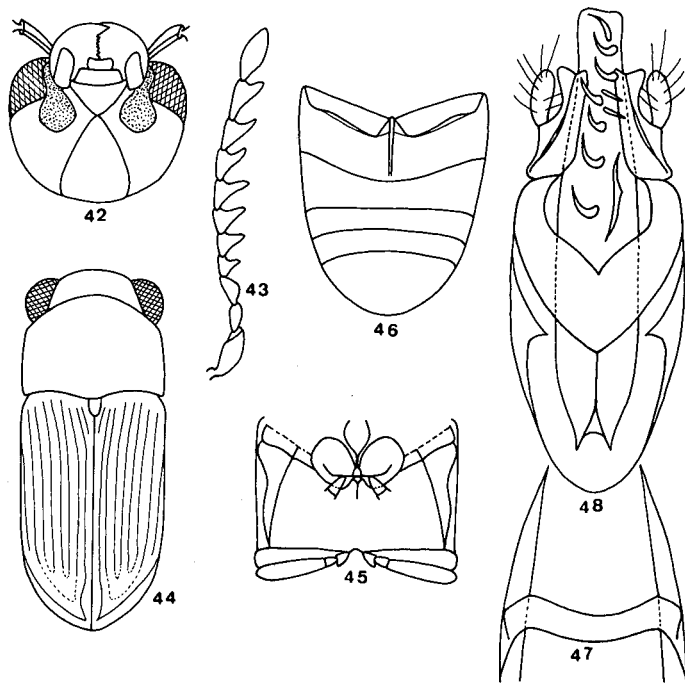
xima, pero separada genericamente, de *Xyletinus* (véase gén. *Xyletinodes* nov.)

Gén. *Trachelobrachys* Gemm. Al no haberse podido estudiar la especie tipo de este género pese a las intensas búsquedas de que ha sido objeto, la posición del mismo seguirá dudosa y pendiente del examen de dicho material. Sin embargo, a juzgar por las descripciones del género y de las de su especie tipo que nos han dejado diferentes autores la especie parece buena, bien caracterizada por la particular conformación de las antenas del ♂.

En cuanto al *Trachelobrachys elegans* Fairm. del Tonkin y al *T. pictipennis* Fairm. de Kiang-Si, China, el examen de material locotípico del primero de ellos ha permitido comprobar se trata de un *Ptilineurus* Reitt., género a colocar en la subfam. *Hedobiinae*, lo que hace nacer dudas sobre si estas especies de Fairmaire pertenecen al mismo género que el *T. kiesenwetteri* (Moraw.) especie tipo de *Trachelobrachys*, señalada de Rusia meridional, Sarepta, en el curso bajo del Volga.

Gén. *Pseudoptilinus* Leil. Observaciones relativamente recientes de LEILER (1963, 1964) y Cymorek llevaron al primero de ellos a poner de manifiesto en la larva e imago del supuesto *Ptilinus fissicollis* Reitt. importantes detalles morfológicos que le alejan de los típicos *Ptilinus* Geoffr. y le aproximan en cambio a determinados *Xyletinus* Latr., detalles que le decidieron a establecer para dicha especie el nuevo género *Pseudoptilinus*, a invalidar el supuesto *Ptilinus banatensis* Pic por sinónimo de *fissicollis*, y a colocar su nuevo género en la subfam. *Xyletininae*, todo ello perfectamente admisible por apoyarse en una sólida argumentación morfológica.

Así lo admitió LOHSE (1968), como también WHITE (1974) no obstante añadir, este último autor, que la conformación de las antenas le llevan a opinar que dicho género podría igualmente pertenecer a la subfam. *Ptilininae*, modo de ver compartido por



Figs. 42-48: 42. *Xyletinodes minutissimus* (Pic), parte inferior de la cabeza; 43. *X. hiekei* (Esp.), antena del ♂; 44. contorno general del ♂; 45. metasternón y coxas intermedias; 46. abdomen del ♂; 47. segmento genital del ♂; 48. edeago.

LOGVINOVSKIJ (1976) en la nota que dedica a los *Ptilininae* de la fauna de la U.R.S.S.

Un solo representante comprobado *P. fisticollis* (Reitt.) (*punctatostriatus* Faust, *banatensis* Pic) extendido por Europa central, oriental y septentrional, alcanzando hacia el este el Asia central (Kirgistán y Kazakstán).

Gén. XYLETINOIDES nov.

Especie tipo: *Xyletinodes hiekei* (Esp.).

Reune algunas especies repartidas entre los restos del viejo Continente Indo-Malgache (Lemuria), de morfología poco variable y que tienen en común los siguientes caracteres:

Talla pequeña, comprendida entre 1 y 3,2 mm. Parte inferior de la cabeza ligera pero sensiblemente excavada a cada lado en la vecindad de los ojos (fig. 42); antenas de 11 artejos, aserradas en ambos sexos, sin maza

terminal (fig. 43); ojos muy grandes en el ♂, casi igualando en el ♂ a la anchura de la frente (fig. 44), más pequeñas en la ♀; protórax transverso, poco atenuado por delante; estrías elitrales finas; intervalos de éstas planos; metasternón aquillado longitudinalmente en su parte media anterior en ambos sexos (fig. 45); coxas anteriores e intermedias contiguas; primer esternito abdominal del ♂ recorrido en su parte media por una quilla longitudinal alta y cortante (fig. 46); segmento genital del ♂ prolongado en su parte anterior por dos largos apéndices aguzados en la extremidad (fig. 47); edeago armado de pequeñas piezas quitinosas en forma de coma (fig. 48) en dos de los representantes en los que se ha podido examinar el ♂.

Género a situar en la vecindad de *Xyletinus* del que difiere por la presencia en el primer esternito abdominal del ♂ de una quilla longitudinal media, por la sutura entre dicho esternito y el segundo fuertemente angulosa, a cuyas diferencias suma todavía la

particular conformación del segmento genital del ♂ y del saco interno del edeago, el notable desarrollo de los ojos, la presencia en ambos sexos de quilla metasternal, muy rara en *Xyletinus*, en fin su pequeño tamaño no igualado por su oponente.

Existen cuatro representantes conocidos:

*Xyletinodes hiekei* (Esp.). Descrito como *Xyletinus* por considerar prematura, en aquel momento, darle categoría genérica contando con un solo representante. Propio de Madagascar y vecino archipiélago de las Mascareñas (islas de Reunión y de Mauricio).

*Xyletinodes minutissimus* (Pic). Descrito como *Metholcus*, pero estrechamente relacionado con la especie precedente al lado de la cual debe figurar. Fácil de identificar por su reducida talla comprendida entre 1 y 1,2 mm. excepcional en los *Xyletininae*. Descrito y sólo conocido del sur de la India.

*Xyletinodes paulostriatus* (Pic). Descrito como *Xyletinus* del sur de la India, pero presentando todos los caracteres que definen al presente género. A colocar en la vecindad de *X. minutissimus* del que difiere por su talla notablemente mayor alcanzando los 3 mm.

*Xyletinodes fouqueti* (Pic). Descrito también como *Xyletinus* del sur de la India. Pese al mal estado de conservación del único ejemplar examinado, con la indicación de tipo, responde, a no dudar, a un *Xyletinodes* inseparable, al parecer, de *X. paulostriatus* al que seguramente habrá que reunir en concepto de sinónimo.

Gén. *Xyletinus* latr. Género particularmente numeroso, el más antiguo de la subfamilia, abundante sobre todo en el Hemisferio Norte y objeto recientemente, como se ha indicado ya, de diferentes aportaciones que por ser muchas sólo se comenta aquí la que acaba de dedicar GOTTWALD (1977) a la representación paleártica del género y de ella únicamente a aquellas dudosas por des-

conocidas, en la obra de dicho autor, a las que se añade la descripción de una novedad procedente, como se ha indicado ya, de Tailandia que figuraba en el lote comunicado por el Dr. Bremer.

*Xyletinus (Xeronthobius) lecerfi* Kocher. El examen de material típico ha permitido comprobar se trata de una buena especie a figurar en el subgénero *Xeronthobius*. Sólo conocida de Marruecos.

*Xyletinus (Xyletomimus) leprieuri* Chob. (*Xyletinus flabellatus* Norm., *X. sanguineocinctus* var? Kocher). Descrito de Bou-Saâda, Argelia, y extendido por Berberia oriental y vecinas tierras de Marruecos, respondiendo, con toda probabilidad a un vicariante norte-africano del *X. (Xyletomimus) sanguineocinctus* europeo.

*Xyletinus (Xyletomimus) semilimbatus* Pic (*Xyletinus polyphyloides* Esc.). Estepícola ampliamente extendido por las zonas áridas del Norte de Africa desde el Qued Nun en la parte atlántica presahariana de Marruecos hasta Egipto y Sinaí.

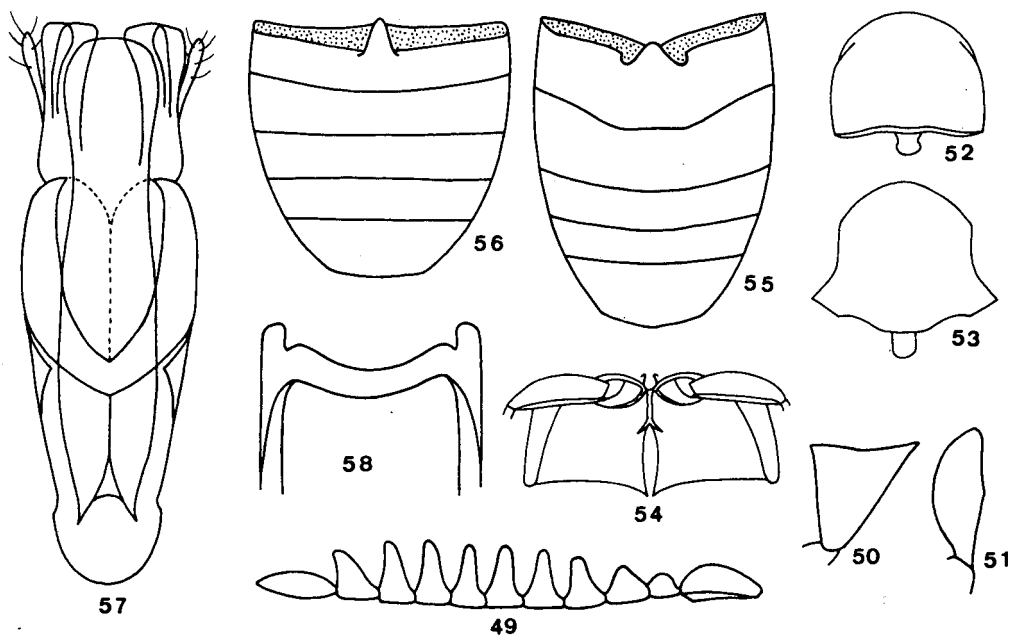
Por lo que respecta a los *Xyletinus japonicus* Pic, *X. agustatus* Pic y *X. tibetanus* Pic, cabe recordar que el primero se sitúa mejor en el género *Holcobius*, y en cuanto a los otros dos deben pasar, como se ha señalado ya al género *Neoxyletinus*.

Cierra el comentario dedicado al género *Xyletinus* la descripción de la novedad de Tailandia comunicada por el Dr. Bremer.

*Xyletinus bremeri* n. sp.

Holotipo, ♂, Khon Kaen, noreste Tailandia, a la luz, 23-III-1980 (Dr. Sastri Saowakontha leg.).

Longitud 4 mm. Cuerpo oblongo, de lados paralelos y de un moreno oscuro uniforme; pubescencia de longitud moderada, bastante densa, acostada y de tonalidad amarillenta.



Figs. 49-57: 49. *Xyletinus bremeri* n.sp., antena del ♂; 50. último artejo de los palpos maxilares; 51. *X. ater* (Creutz.), último artejo de los palpos maxilares; 52. *X. bremeri* n. sp., protórax; 53. *X. ater* (Creutz.), protórax; 54. *X. bremeri* n.sp., metasternón; 55. abdomen; 56. *X. ater* (Creutz) abdomen; 57. *X. bremeri* n.sp., edeago; 58. segmento genital del ♂.

Cabeza excavada por debajo en la vecindad de los ojos para la recepción de las antenas; éstas (fig. 49) de 11 artejos, fuertemente aserradas, casi pectinadas y con el último artejo oval alargado e igualando en longitud a los dos precedentes reunidos; ojos de desarrollo moderado igualando su diámetro longitudinal la mitad de la anchura de la frente en el ♂; último artejo de los palpos maxilares (fig. 50) triangular, tan largo en el medio como ancho en su borde anterior; éste ligeramente entrante.

Protórax, visto por encima, (fig. 52) moderadamente transverso, de lados subparalelos, redondeado por delante y con el reborde basal fuertemente impreso; puntuación del pronoto doble: finísima y bastante densa entre la que destaca otra mayor, rasposa y más espaciada; élitros doble tan largos como anchos tomados conjuntamente; estrias muy finas, pero completas y bien trazadas; intervalos de éstas anchos y muy finamente rugosos.

Parte media del metasternón aquillada longitudinalmente en su tercio anterior y hendida después hasta la base (fig. 54); primer esternito abdominal notablemente desarrollado, mucho más largo que el tercero y con la sutura que le separa del segundo sinuosa (fig. 55); coxas anteriores contiguas en el ápice, las intermedias (fig. 54) muy próximas; tarsos con los artejos 2º al 4º bilobulados; edeago proporcionalmente estrecho y con las piezas copulatrices, caso de existir, no aparentes (fig. 57); segmento genital según muestra la fig. 58.

Por el metasternón quillado en su tercio anterior cabría relacionarlo con *X. ater* Creutz., pero en éste el cuerpo es de un negro intenso y más bien robusto; el último artejo de los palpos maxilares mucho más largo que ancho (fig. 51); el protórax campaniforme (fig. 53); la estriación elitral fuertemente impresa; el primer esternito abdominal tan largo como el tercero y con la sutura que le separa del segundo recta (fig. 56); los

artejos 2º al 4º de los tarsos no bilobulados; en fin el edeago robusto y con las piezas copulatrices grandes y muy aparentes; caracteres, todos que le oponen a *bremeri*.

En cuanto a sus posibles relaciones con otros géneros de *Xyletininae* justo es señalarle ciertas afinidades con el género indo-malache *Xyletinodes* del que difiere, no obstante, por la falta de quilla longitudinal media en el primer segmento abdominal del ♂, por la forma netamente distinta del segmento genital, el desarrollo notablemente menor de los ojos, etc., diferencias que al alejarle de *Xyletinodes* le aproximan, en cambio a *Xyletinus*, a cuyo género va referido no sin cierta provisionalidad.

#### ZUSAMMENFASSUNG

In der vorliegenden Arbeit werden aus Thailand zwei neue *Clada*-Arten (*C. mirutissima* n. sp. und *C. thailandica* n. sp.), zwei neue *Gastrallus*-Arten (*G. bremeri* n. sp. und *G. pusillus* n. sp.), eine neue *Xyletinus*-Art (*X. bremeri* n. sp.), sowie aus nordindien und dem Königreich Nepal zwei neue Gattungen (*Neoxyletinus* n. gen. und *Xyletinodes* n. gen.) und drei neue Arten (*Neoxyletinus sikkimensis* n. sp., *N. nepalensis* n. sp. und *N. assamensis* n. sp.) beschrieben. Für die Möglichkeit, die thailändischen Insekten zu untersuchen, sei Herrn Prof. Bremer, Universität Düsseldorf, für die Möglichkeit der Untersuchung der indischen und nepalischen Insekten sei der entomologischen Abteilung des Naturhistorischen Museum Basel gedankt. Ein besonderer Dank gilt dem Museum National d'Histoire Naturelle, Paris, das durch des Ausleihen verschiedener Typen der Sammlung Pic diese Untersuchung ermöglichte.

Neben der Beschreibung der neuen Arten wird eine kurze Betrachtung über die asiatischen Vertreter der Gattungen *Clada* und *Gastrallus* angestellt. Weiterhin wird eine gründliche Untersuchung über die kontinental-asiatischen Gattungen der *Xyletininae* durchgeführt und eine Tabelle zu ihrer Bestimmung gegeben, neue Synonyma aufgeführt, zweifelhaft oder falsch interpretierte Arten geklärt und die geographische Verbreitung der verschiedenen Gattungen kommentiert.

Eine graphische Darstellung und eine Literaturzusammenstellung vervollständigen die Arbeit.

#### BIBLIOGRAFIA

ESPAÑOL, F., 1963. Los *Gastrallus* mediterráneos (Col. *Anobiidae*). *P. Inst. Biol. Apl.*, 35: 6-21.  
 — 1966. Sobre el género *Deroptilinus* Lea (Col. *Anobiidae*). *Eos*, 42 (1-2): 269-271.

- 1967. Contribución al conocimiento del género *Mesother* Muls. *Rey. (Col. Anobiidae)*. *Eos*, 43 (1-2): 43-48.
  - 1968 a. Nuevos datos sobre anóbidos de las Islas Canarias. Subfam. *Hedobiinae*. *Misc. Zool.*, 2 (3): 75-82.
  - 1968 b. Géneros de *Xyletininae* de la fauna etiópica (Col. *Anobiidae*). *P. Ins. Biol. Apl.*, 45: 5-26.
  - 1970 a. Sobre el género *Falsogastrallus* Pic (Col. *Anobiidae*). *P. Ins. Biol. Apl.*, 48: 33, 38, 39.
  - 1970 b. Contribución al conocimiento de la subfamilia *Hedobiinae* (Col. *Anobiidae*). *Mem. R. Acad. Cienc. Art. Barcelona*, 40 (7): 457-465.
  - 1974. Sobre la presencia del género *Deroptilinus* Lea en el sudeste asiático (Col. *Anobiidae*). *Misc. Alcobé*, Fac. Cienc., Univ. Barcelona: 57-59.
  - 1976. Sobre el género *Megorama* Fall (Col. *Anobiidae*). *Misc. Zool.*, 3 (5): 121-140.
  - 1977. Ergebnisse der Bhutan-Expedition 1972 des Naturhistorischen Museums in Basel. Col. *Anobiidae*, 82. *Ent. Basiliensia*, 2: 310.
- GARDNER, J.C.M., 1937. *Indian Forest Records*, 3 (6): 134.
- GOTTWALD, J., 1977. Die paläarktischen *Xyletinus*-Arten (Col. *Anobiidae*). *Act. Ent. Bohemoslav.*, 74: 158-177.
- LEILER, T.E., 1963. Eine neue Gattung der Unterfamilie *Ptilininae* oder *Xyletininae* (Col.) nebst Beschreibung der Puppe von *Pseudoptilinus* n. gen. (*Ptilinus*) *banatensis* Pic. *Ent. Tidskr.*, 84 (1-2): 110-112.
- 1969. *Ptilinus banatensis* Pic = *Pseudoptilinus fissicollis* Reitt. (Col. *Xyletininae*). *Ent. Tidskr.*, 90 (1-2): 57-58.
- LOGVINOVSKIJ, V.D., 1976. Review of Anobiid beetles of the U.S.S.R.. *Rev. d'Ent. U.R.S.S.*, 55 (2): 392-399.
- 1978. New genera and new species of anobiid beetles (Col. *Anobiidae*) from Kazakhstan and Middle Asia. *Inst. Zool. Acad. Cien. U.R.S.S.*, 71: 28.
- LOHSE, G.A., 1969. in: *Die Käfer Mitteleuropas*, 8: 50-54.
- MUKERJI, S., 1954. Morphology of the genital structures of some Indian *Anobiidae* and *Ptilinidae* (Col. *Bostrychoidea*). *Rec. Ind. Mus.*, 52 (1): 130-132.
- PIC, M., 1912. *Coleopterorum Catalogus* Junk, 48, *Anobiidae*: 29.
- SAKAI, M., 1975. The *Xyletininae* of Japan (Col. *Anobiidae*). *Trans. Shikoku Ent. Soc.*, 12 (3-4): 95, 105-108.
- WHITE, R.E., 1971. Key to North American Genera of *Anobiidae*, with Phylogenetic and Synonymic Notes (Col.). *Ann. Ent. Soc. Am.*, 64 (1): 179-191.
- 1974. Type-species for World genera of *Anobiidae* (Col.). *Trans. Am. Ent. Soc.*, 99: 415-475.