

Zool. Anz., 193: 103-109.  
MARGALEF, R., 1946. Miscelánea de zoología dulceacuática. *Publins. Inst. Biol. Apl. Barcelona*, 2: 117-121.

— 1955. *Los organismos indicadores en la Limnología. Biología de las aguas continentales, XII*. Instituto Forestal de Investigaciones y Experiencias. Madrid.

Gamo, J., 1986. Presencia del nemertino de agua dulce *Prostoma eilhardi* (Montgomery, 1894) (Hoplonemertea) en la Península Ibérica. *Misc. Zool.*, 10: 373-375.

(Rebut: 8-XI-85)

J. Gamo, Dept. de Biología Animal, Fac. de Ciencias, Univ. de Alcalá de Henares, 28871 Alcalá de Henares, Madrid, España.

## PRESENCIA DE LA ESPECIE *POLYDORA COLONIA* MOORE, 1907 (POLYCHAETA, SPIONIDAE) EN LAS COSTAS ESPAÑOLAS

O. AGUIRRE, G. SAN MARTÍN & L. BARATECH

Durante un estudio sobre las poblaciones de Anélidos Poliquetos de concreciones calcáreas del alga *Mesophyllum lichenoides* (Rhodophyta: Corallinacea) se han encontrado varios ejemplares pertenecientes a la especie *Polydora colonia* Moore, 1907, que constituyen primera cita para las costas españolas y también para el Mediterráneo.

Se han estudiado siete ejemplares, capturados en la Playa Torrecilla en Nerja (Málaga) procedentes de concreciones calcáreas del alga *Mesophyllum lichenoides*. Las muestras fueron recogidas mediante buceo con escafandra autónoma y a profundidades de entre 3 y 4 m. En cada muestra se tomó una concreción completa de, al menos, 20 cm de diámetro y de aproximadamente 10 cm de altura. Fechas de captura: 1 ejemplar 11-II-1983, 3 ejemplares 29-IV-1983 y 3 ejemplares 14-VI-1983.

*Polydora colonia* Moore, 1907

HARTMAN (1945), USCHAKOV (1955), BLAKE (1971)

El ejemplar de mayor tamaño mide 3 mm de longitud, 0,3 mm de anchura, y cuenta con

33 setígeros.

Prostomio alargado, redondeado o ligeramente bilobulado en su margen anterior; sin ojos. Palpos robustos, gruesos en la base, relativamente largos (fig. 1A).

En el primer setígero sólo hay unas pocas sedas ventrales capilares. En los 2º-4º y 6º primeros setígeros hay también sedas capilares, pero a partir del 7º setígero, en cada podio hay tres gruesas sedas ganchudas bidentadas, con el diente terminal notablemente más corto que el subterminal; estas sedas poseen un amplio capuchón transparente que protege el extremo terminal (fig. 1G).

En el notopodio de los primeros setígeros, salvo en el 5º, hay entre ocho y diez sedas capilares ligeramente limbadas (fig. 1E). En la parte media y posterior del cuerpo disminuye el número de notosedas capilares, hasta llegar a sólo dos en los últimos setígeros. En los seis o siete setígeros posteriores, aparecen en el notopodio una o dos sedas gruesas en forma de gancho, más gruesas y curvas cuanto más posteriores (fig. 1F).

El 5º setígero es aproximadamente el doble de largo que los inmediatamente próxi-

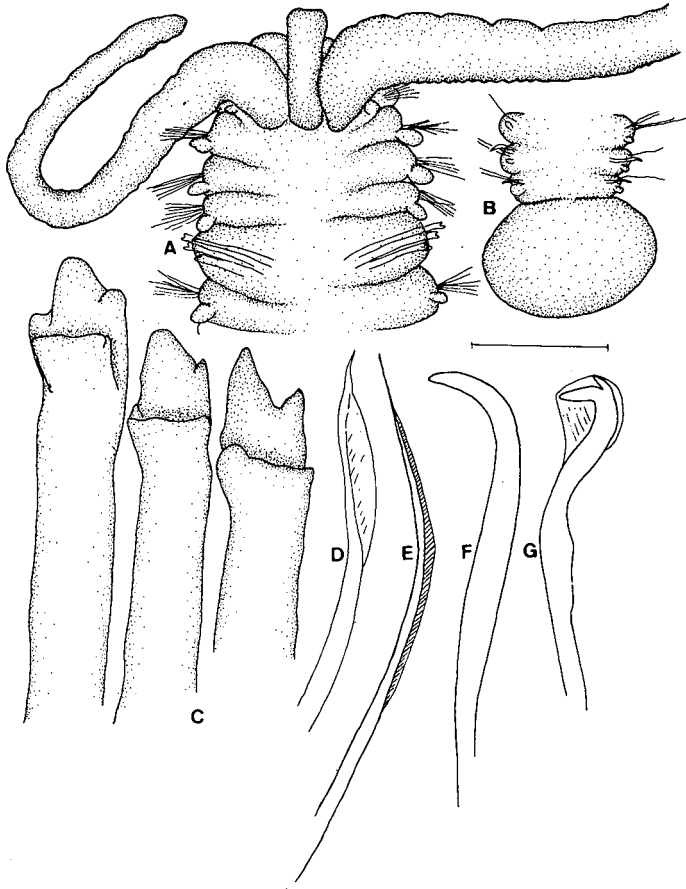


Fig. 1. *Polydora colonia*: A. Parte anterior dorsal; B. Parte posterior dorsal; C. Sedas especiales del 5º setigero; D. Seda capilar del 5º setigero; E. Notoseda; F. Notoseda en forma de gancho de los últimos setigeros; G. Neuroseda. Escala: A y B 0,13 mm; C, D, E, F y G 20 µ.

*Polydora colonia*: A. Anterior end, dorsal view; B. Posterior end, dorsal view; C. Heavy spines of setiger 5; D. Pennoned companion seta of setiger 5; E. Notoseta; F. Posterior notopodial hook; G. Hooded hook. Scale (see above).

mos. En cada lado de este segmento hay tres sedas muy gruesas, bidentadas, con los dientes desiguales y provistas de una estructura subterminal en forma de collar o copa (fig. 1C). Acompañando a estas gruesas sedas hay tres o cuatro sedas capilares cortas, finas, limbadas en su extremo en ambas caras (fig. 1D).

Sólomente hay branquias en los segmentos medios, cortas, sólo un poco más largas que los cirros dorsales.

El pigidio tiene forma de lámina, grande, más o menos semicircular, con el ano situado en su cara ventral (fig. 1B).

*Polydora colonia* es una especie fácilmente reconocible por la peculiar forma de las sedas

especiales del 5º setigero, por lo que su determinación no ofrece duda alguna.

De las especies presentes en las costas españolas, la más parecida es quizá *Polydora hoplura* (Laparede, 1870), ya que presenta ganchos en los setigeros posteriores similares, pero esta especie tiene las sedas modificadas del 5º setigero unidentadas y desprovistas de collar subterminal, aunque muestra un pequeño reborde.

Se han encontrado únicamente dos pequeñas diferencias con otras descripciones de esta especie, ya que estos ejemplares presentan palpos relativamente más largos y las neurosedas tienen un capuchón más amplio. Estas diferencias no parecen ser suficientes

como para definir un nuevo taxón.

Esta especie ha sido citada de la costa Atlántica de los E.E.U.U., desde Massachusetts hasta Carolina del Norte, de Jamaica, de África del Sur y del noroeste del Pacífico siendo ésta la primera cita para el Mar Mediterráneo y para las costas españolas.

#### AGRADECIMIENTOS

Descamos expresar nuestro agradecimiento a los Dres. Enrique García Raso y Carmen Salas Casanova, del Departamento de Zoología de la Universidad de Málaga, que nos han proporcionado las muestras donde han aparecido los ejemplares. Queremos agradecer también al Dr. José Manuel Viéitez Martín y a D. Juan Junoy Pinto la confirmación de nuestra determinación.

Aguirre, O., San Martín, G. & Baratech, L., 1986. Presencia de la especie *Polydora colonia* Moore, 1907 (Polychaeta, Spionidae) en las costas españolas. *Misc. Zool.*, 10: 375-377.

(Rebut: 19-II-86)

Olga Aguirre, Guillermo San Martín & Lourdes Baratech, Dept. de Zoología y Fisiología Animal, Fac. Ciencias, Univ. Autónoma de Madrid, Canto Blanco, 28049 Madrid, España.

## CITAS DE ALGUNAS ESPECIES DE LIMACIDAE, AGRIOLIMACIDAE Y MILACIDAE (GASTROPODA, PULMONATA) EN EL NORTE DE ESPAÑA

M. L. LARRAZ, & J.A. SALINAS

En la presente nota se dan a conocer nuevas localidades de varias especies de limácidos, agriolimácidos y milácidos de las provincias de Guipúzcoa, Huesca y Navarra que proporcionan un mejor conocimiento de la distribución biogeográfica de estas especies.

Existen citas de estas familias en las provincias citadas en los trabajos de FAGOT (1889, 1907), ALTIMIRA & BALCELLS (1972), ORTIZ DE ZARATE (1949) y LARRAZ & JOR-

#### ABSTRACT

*Presence of Polydora colonia* Moore, 1907 (Polychaeta, Spionidae) in the Spanish coasts.—*Polydora colonia* Moore, 1907 (Polychaeta, Spionidae) is cited and described for the first time from the Mediterranean and the Iberian Peninsula.

Key words: *Polydora colonia*, New record, Mediterranean Sea.

#### BIBLIOGRAFIA

BLAKE, J.A., 1971. Revision of the Genus *Polydora* from the Coast of North America. *Smithson. Contrib. zool.*, 75: 1-32.

HARTMAN, O., 1945. The Marine Annelids of North Carolina. *Bull. Duke Univ. Mar. Stat.*, 2: 1-53.

USCHAKOV, P.V., 1955. *Polychaeta of the Far Eastern Seas of the USSR*. Akad. Nauk SSSR, keys to the Fauna of the SSSR, 56: 433 pp. (Traducido al inglés por el "Israel Programa for Scientific Translating, Jerusalem").

DANA (1984).

Las localidades muestreadas están listadas en la tabla 1; para cada una de ellas se indica su cuadrícula U.T.M. de 1 km altura aproximada a curva de nivel de 20 m del mapa cartográfico militar 1:50.000, provincia a la que pertenece y su vegetación. Las localidades de Hernani, San Sebastián, Pamplona y Echauri han sido muestreadas de forma regular, principalmente en primavera y otoño de los años