

NEOXYLETOBIUS G. N. PARA XYLETOBIUS OCULATUS SHARP, 1881 (COLEOPTERA, ANOBIIDAE, XYLETININAE)

F. ESPAÑOL & A. VIÑOLAS

Español, F. & Viñolas, A., 1995. *Neoxyletobius* g. n. para *Xyletobius oculatus* Sharp, 1881 (Coleoptera, Anobiidae, Xyletininae). *Misc. Zool.*, 18: 51-56.

Neoxyletobius n. g. for *Xyletobius oculatus* Sharp, 1881 (Coleoptera, Anobiidae, Xyletininae).— *Neoxyletobius* is proposed as new genus for *Xyletobius oculatus* Sharp, 1881 (type species). This genus is only known from the Hawaiian Islands, also including *Xyletobius kirkaldyi* Perkins, 1910 and possibly *Xyletobius rodidus* Perkins, 1910. It may be separated from the genus *Xyletobius* Sharp, 1881 mainly by the morphology of antennae, last joint of maxillary palpi, metasternum, genital segment (without apical projections) and aedeagus (parameres without lateral lobe, inner sac without distinct armature). The doubtful validity of the genus *Holcobius* Sharp, 1881 in relation to *Xyletobius* Sharp, 1881, and its position within the Xyletininae, are discussed.

Key words: Coleoptera, Anobiidae, Xyletininae, *Neoxyletobius* n. g., Hawaiian Islands.

(*Rebut*: 25 I 95; *Acceptació condicional*: 28 III 95; *Acc. definitiva*: 25 IV 95)

F. Español & A. Viñolas, *Museu de Zoologia, Ap. de correus 593, 08080 Barcelona, Espanya (Spain)*.

INTRODUCCIÓN

ESPAÑOL (1980) en su trabajo sobre la fauna australiana de Anobiidae, divide el género *Xyletobius* Sharp, 1881 en dos grupos de especies, diferenciándolos básicamente por la conformación del órgano copulador masculino. El primer grupo se caracteriza por tener los parámetros del edeago provistos de un lóbulo ciliado en su borde externo y por el saco interno, del lóbulo medio, bien desarrollado; el segundo, por los parámetros desprovistos de lóbulo ciliado en su borde externo y por el saco interno, del lóbulo medio, inermes o apenas indicado.

En este trabajo se examinan y comparan los edeagos de la especie tipo, *Xyletobius marmoratus* Sharp, designada por Lucas en 1920, de *Xyletobius oculatus* Sharp, 1881 (SHARP, 1881) y de *Xyletobius kirkaldyi* (Perkins, 1910) (PERKINS, 1910) con el fin de estudiar cuáles pertenecen realmente a la unidad genérica.

Neoxyletobius g. n.

Especie tipo: *Xyletobius oculatus* Sharp, 1881

Antenas de 11 artejos; ♂ con el tercero dentado, el cuarto poco más largo que

ancho y del quinto al décimo mucho más largos que anchos (fig. 5), ♀ con el tercero y cuarto dentados y del quinto al décimo alargados, pero más cortos que los del ♂. Último artejo de los palpos maxilares estrecho y con el borde externo apical en curva regular, no escotado en el medio (figs. 6-7). Metasternón poco transverso (fig. 10), con una hendidura media, estrecha, bien marcada, perpendicular a la base y entera de ésta hasta cerca del ápice, pero sin alcanzarlo. Mesocoxas contiguas (fig. 8). Metacoxas separadas. Edeago grácil, poco quitinizado, los parámetros unirrámeos sin lóbulo lateral ciliado y con la armadura del saco interno no aparente (figs. 1, 3). Segmento genital sin prolongaciones apicales (figs. 2, 4).

Separado de sus vecinos morfológicos *Xyletobius* Sharp, 1881 y *Holcobius* Sharp, 1881 por el metasternón poco transverso y con sólo la hendidura media (fig. 10), muy transverso y con una depresión central en la parte basal, provista de ordinario, en su parte media de una pequeña hendidura, poco indicada, que divide la base en *Xyletobius* Sharp y *Holcobius* Sharp (fig. 9); por la conformación del edeago (figs. 1, 3), nada grácil en sus oponentes, con los parámetros provistos de lóbulo ciliado y con el saco interno del lóbulo medio, muy desarrollado (figs. 13, 15); por el segmento genital (figs. 2, 4), provisto siempre de prolongaciones apicales más o menos desarrolladas en *Xyletobius* Sharp y *Holcobius* Sharp (figs. 14, 16); por la mesocoxas (fig. 8), más o menos separadas, pero nunca contiguas en sus oponentes (figs. 17-18); por la diferente estructura de los artejos de las antenas (figs. 5, 22, 23) y por la conformación del último artejo de los palpos maxilares (figs. 6-7, 20-21), particularidad esta última que le sitúa en la vecindad de *Xyletinus* Latreille, 1809 (fig. 19), pero separado asimismo de él por la conformación del

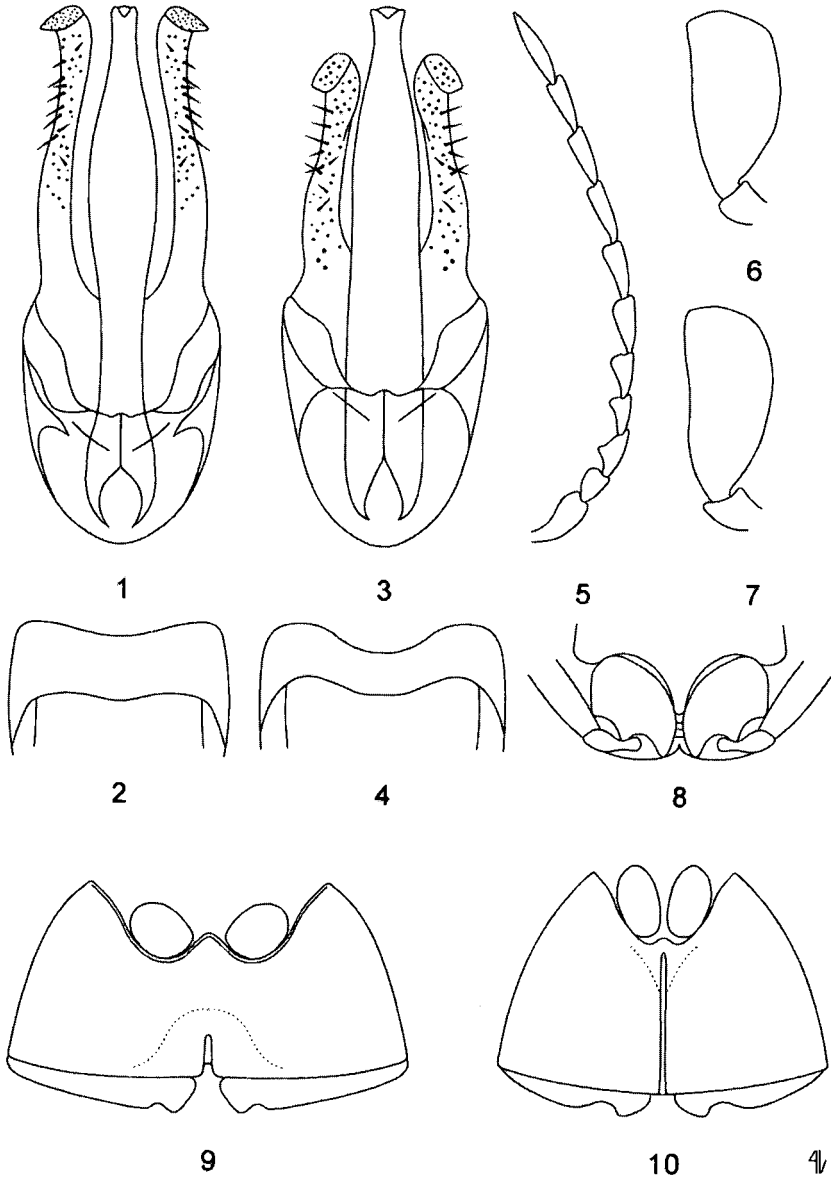
edeago (fig. 11), segmento genital (fig. 12) y antenas (fig. 24).

Neoxyletobius g. n. debe incluirse, por el momento, en la subfamilia Xyletininae tanto por la conformación de la parte superior del cuerpo, indiferenciable de *Xyletobius* Sharp, como por la inferior, con diferencias apreciables pero dentro de los parámetros de la subfamilia. La conformación del edeago, sin saco interno apreciable en el lóbulo medio y con la casi segura inclusión de *Xyletobius roridus* Perkins, 1910, con trazas de saco interno en el lóbulo medio, hace dudar de su exclusión de la subfamilia Xyletininae hasta no revisar la totalidad del contenido específico de los géneros *Xyletobius* Sharp y *Holcobius* Sharp, en los que hay especies que presentan una notable regresión del saco interno del lóbulo medio (fig. 11) y del segmento genital (fig. 12).

Neoxyletobius oculatus (Sharp, 1881) comb. n.
Xyletobius oculatus Sharp, 1881. *Trans. Ent. Soc. Lond.*, 4: 519.

Localidad típica: Mauna Loa, Hawaii, 4000 feet.

Longitud 2,75-2,95 mm, anchura 1,12-1,24 mm. Cuerpo estrecho, paralelo, de color marrón negruzco y con la superficie rugosa cubierta de pubescencia gris pálida, bastante densa, corta y con una mancha de pubescencia marrón claro en la parte media de cada élitro; antenas según figura 5; último artejo de los palpos maxilares según figura 7; protórax transverso con los márgenes laterales fuertemente explanados, el borde anterior saliente hacia adelante y el lóbulo medio de la base más saliente hacia atrás que los ángulos posteriores, que están fuertemente redondeados; élitros paralelos, provistos de 11 estrías y la escutelar, todas ellas forma-



Figs. 1-10. *Neoxyletobius kirkaldyi* (Perkins, 1910): 1. Edeago; 2. Segmento genital. *Neoxyletobius oculatus* (Sharp, 1881): 3. Edeago; 4. Segmento genital; 5. Antena del ♂. Último artejo de los palpos maxilares: 6. *N. kirkaldyi* (Perkins, 1910); 7. *N. oculatus* (Sharp, 1881). 8. Mesocoxas de *N. kirkaldyi* (Perkins, 1910). Metasternón de: 9. *Xyletobius marmoratus* Sharp, 1881; 10. *N. kirkaldyi* (Perkins, 1910).

Neoxyletobius kirkaldyi (Perkins, 1910): 1. Aedeagus; 2. Genital segment. *Neoxyletobius oculatus* (Sharp, 1881): 3. Aedeagus; 4. Genital segment; 5. Antenna of ♂. Last segment of maxillary palps: 6. *N. kirkaldyi* (Perkins, 1910); 7. *N. oculatus* (Sharp, 1881). 8. Mesocoxae of *N. kirkaldyi* (Perkins, 1910). Metasternum of: 9. *Xyletobius marmoratus* Sharp, 1881; 10. *N. kirkaldyi* (Perkins, 1910).

das por líneas estrechas, muy marcadas y con puntos dispersos en el fondo que las desbordan, alcanzando el tercio apical las diez primeras, la onceava no sobrepasando el tercio basal, intervalos anchos y planos, borde sutural muy realzado en toda su longitud; edeago y segmento genital según figuras 3 y 4.

Conocido sólo de Hawai (Mauna Loa y Mauna Kea), islas Hawai.

Material estudiado: 1 ♂, etiquetado: *Xyletobius oculatus* Sh. sic Perkins in F.H.; Kona 4000 ft. 25 VII 92; Sandwich Is.; 1913 - 323. 1 ♀, etiquetada: Kona 4000 ft. VIII 92; *Xyletobius oculatus* ♀; Sandwich Is.; 1913 - 323.

Neoxyletobius kirkaldyi (Perkins, 1910) comb. n.

Xyletobius kirkaldyi Perkins, 1910. *Fauna Hawaiiensis*, 3(4), Col. Anobiidae: 600.

Localidad típica: Maui, Hawaii.-Maui, Haleakala; Hawaii, Kilauea.

Longitud 2,9-3,2 mm, anchura 1,25-1,43 mm. Cuerpo estrecho, paralelo, de color castaño claro y con la superficie poco rugosa cubierta de pubescencia rojiza, muy densa, larga, acostada sobre la superficie del mismo y mezclada con manchas irregulares de pubescencia blanca; antenas iguales a la especie anterior; último artejo de los palpos maxilares según figura 6; protórax transverso con los márgenes laterales muy explanados, el borde anterior saliente hacia adelante y el lóbulo medio de la base poco más saliente hacia atrás que los ángulos posteriores, que están fuertemente redondeados; élitros paralelos, provistos de once estrías y la escutelar, todas ellas formadas por líneas estrechas, muy marcadas y con puntos dispersos en el fondo que las desbor-

dan, alcanzando el tercio apical las diez primeras, la onceava apenas indicada en el tercio basal, intervalos anchos y planos, borde sutural realzado en toda su longitud; mesocoxas contiguas (fig. 8); metasternón según figura 9; edeago y segmento genital según figuras 1 y 2.

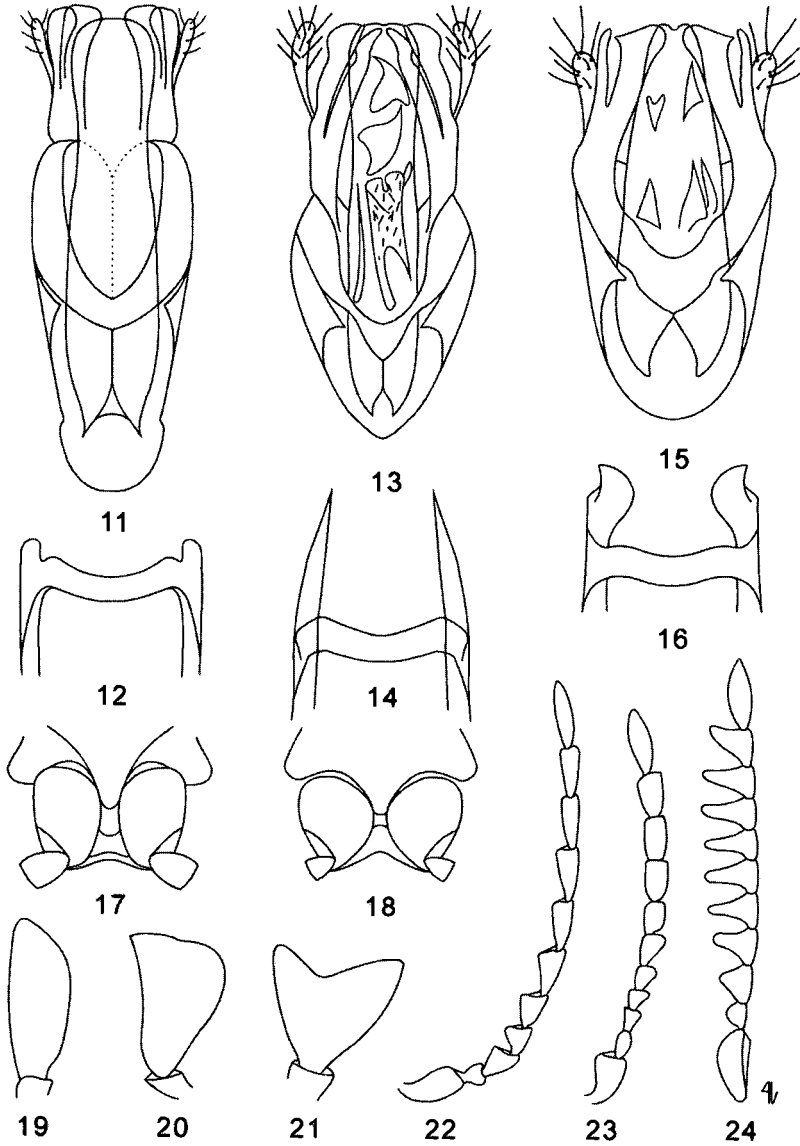
Conocido sólo de Maui (Haleakala), islas Hawai.

Material estudiado: 1 ♂, etiquetado: Haleakala 5000 ft. 20 III 94; *X. kirkaldyi* var.; Sandwich Is.; 1913 - 323. 1 ♀, etiquetada: *Xyletobius kirkaldyi*; ♀ Haleakala 4000 ft. V 96; Sandwich Is.; 1913 - 323.

DISCUSIÓN

Xyletobius marmoratus Sharp, 1881 y *Holcobius major* Sharp, 1881, especies tipo designadas por Lucas en 1920, presentan una semejanza total en la conformación del edeago (ESPAÑOL, 1980) y sólo se pueden separar por el último artejo de los palpos maxilares, escotado o no en su borde apical, la mayor o menor gracilidad de las antenas del ♂ y el mayor o menor desarrollo de las prolongaciones laterales del segmento genital. Todo ello apoya la reunión genérica de ambos, de acuerdo con la opinión de WHITE (1974), pero no su inclusión en la subfamilia Anobiinae, tal como propone, por estar ambos muy estrechamente relacionados con el género *Xyletinus* Latreille, 1809 (ESPAÑOL, 1980). Aunque también podría mantenerse *Holcobius* Sharp, 1881 en status subgenérico de *Xyletobius* Sharp, 1881, en consideración a las pequeñas diferencias existentes, anteriormente mencionadas.

El numeroso contenido específico de ambos géneros (ESPAÑOL, 1980), presenta un cuadro de caracteres poco definido, lo que hace totalmente necesaria una revisión total



Figs. 11-24. *Xyletobius bremeri* Español, 1981: 11. Edeago; 12. Segmento genital. *Xyletobius marmoratus* Sharp, 1881: 13. Edeago; 14. Segmento genital. *Holcobius granulatus* Sharp, 1881: 15. Edeago; 16. Segmento genital. Mesocoxae de: 17. *H. watti* Español, 1980; 18. *X. marmoratus* Sharp, 1881. Último artejo de los palpos maxilares de: 19. *X. lugubris* J. Leconte, 1878; 20. *X. marmoratus* Sharp, 1881; 21. *H. major* Sharp, 1881. Antena de ♂: 22. *X. marmoratus* Sharp, 1881; 23. *H. granulatus* Sharp, 1881; 24. *X. bremeri* Español, 1981.

Xyletobius bremeri Español, 1981: 11. Aedeagus; 12. Genital segment. *Xyletobius marmoratus* Sharp, 1881: 13. Aedeagus; 14. Genital segment. *Holcobius granulatus* Sharp, 1881: 15. Aedeagus; 16. Genital segment. Mesocoxae of: 17. *H. watti* Español, 1980; 18. *X. marmoratus* Sharp, 1881. Last segment of maxillary palps of: 19. *X. lugubris* J. Leconte, 1878; 20. *X. marmoratus* Sharp, 1881; 21. *H. major* Sharp, 1881. Antenna of ♂: 22. *X. marmoratus* Sharp, 1881; 23. *H. granulatus* Sharp, 1881; 24. *X. bremeri* Español, 1981.

de todas sus especies, para su exacta ubicación genérica.

En cuanto a *Xyletobius roridus* Perkins, 1910, aunque su edeago posee trazas de saco interno en el lóbulo medio y el segmento genital presenta los laterales algo elevados (ESPAÑOL, 1980), creemos debería situarse en el género *Neoxyletobius* g. n. Pero su inclusión definitiva queda pendiente de disponer de ejemplares del mismo para la observación del resto de caracteres.

REFERENCIAS

- ESPAÑOL, F., 1980. Sobre *Pronus* Lea y otros géneros de Anobiidae (Col.) de la fauna australiana. Nota 95. *Misc. Zool.*, 6: 59-70.
- PERKINS, R. C. L., 1910. *Fauna Hawaiiensis*, 3(4), Col. Anobiidae: 581-613.
- SHARP, D., 1881. On some new coleoptera from the Hawaiian Islands. *Trans. Ent. Soc. Lond.*, 4: 517-522.
- WHITE, R. E., 1974. Type species for World genera of Anobiidae (Col.). *Trans. Amer. Ent. Soc.*, 99: 455-458.