

## Notas sobre Coleópteros micetófilos

POR

L. AUROUX

### I. — El género *Thalycra* en la península ibérica (Col. *Nitidulidae*).

El estudio de las *Thalycra* españolas del Museo de Zoología de Barcelona ha mostrado que este género del que se conocía una sola especie ampliamente extendida por el continente europeo, España incluida, posee un segundo representante estrictamente ibérico descubierto por el conocido entomólogo D. MANUEL GONZALEZ en la sierra de Albarracín.

Por encargo del Sr. ESPAÑOL, a quien agradezco la ayuda prestada, doy cuenta en la presente nota del resultado de dicho estudio.

Las *Thalycra* son nitidúlidos de régimen micetófago, hábitos crepusculares y fáciles de identificar por la siguiente combinación de caracteres: Talla mediana (entre 3,5 y 5 mm.); cuerpo alargado, paralelo, convexo por encima y de un amarillo rojizo; pubescencia muy visible, más o menos desarrollada, amarillenta; lados del protórax y élitros con una orla de pelos del mismo color. Labro bien visible; maxilas con sólo un lóbulo aparente; antenas de 11 artejos, con maza terminal globosa de tres. Protórax transverso, tan ancho como los élitros; éstos angulosos en los húmeros, redondeados en el ápice, dejando sólo el pigidio al descubierto, con el reborde lateral visible por encima y la puntuación irregularmente dispuesta. Apéndice intercoxal del prosternón algo saliente por detrás; mesosternón hundido; primer esternito abdominal mayor que cualquiera de los tres siguientes que son bastante cortos e iguales, el quinto de nuevo más grande y con un pequeño segmento adicional en el ♂. Tibias con sedas y series de espinas bien desarrolladas, menos visibles en las anteriores por estar colocadas debajo del listón lateral y disimuladas por éste; tarsos pentámeros, con los tres primeros artejos dilatados; uñas simples. Organo copulador masculino (fig. 5) de tipo vaginado y respondiendo a la modalidad «en jinete» característica de los nitidúlidos.

Sistemáticamente se sitúa en la tribu *Nitidulini* no lejos de *Pocadius* Er., del que difiere por los élitros irregularmente punteados (con series longitudinales de puntos en *Pocadius*), por los primeros artejos de los tarsos dilatados (no ensanchados en *Pocadius*), por la maza de las antenas globosa (alargada en *Pocadius*), y por las series de espinas de las tibias muy aparentes (apenas visibles en *Pocadius*). El cuerpo convexo y la estructura diferente de las tibias le alejan, a su vez, de *Nitidula* F.; el protórax y élitros orlados de cilios, de *Epuraea* Er.; y los húmeros angulosos y la maza de las antenas redondeada, de *Cychramus* Kugel.

Dos representantes españoles, uno de ellos nuevo.

***Thalycra fervida* I11.** Definida por el cuerpo convexo; la puntuación de la cabeza, pronoto y élitros fuerte y densamente dispuesta; la pubescencia larga, fina, acostada y abundante; el proceso del prosternón ensanchado

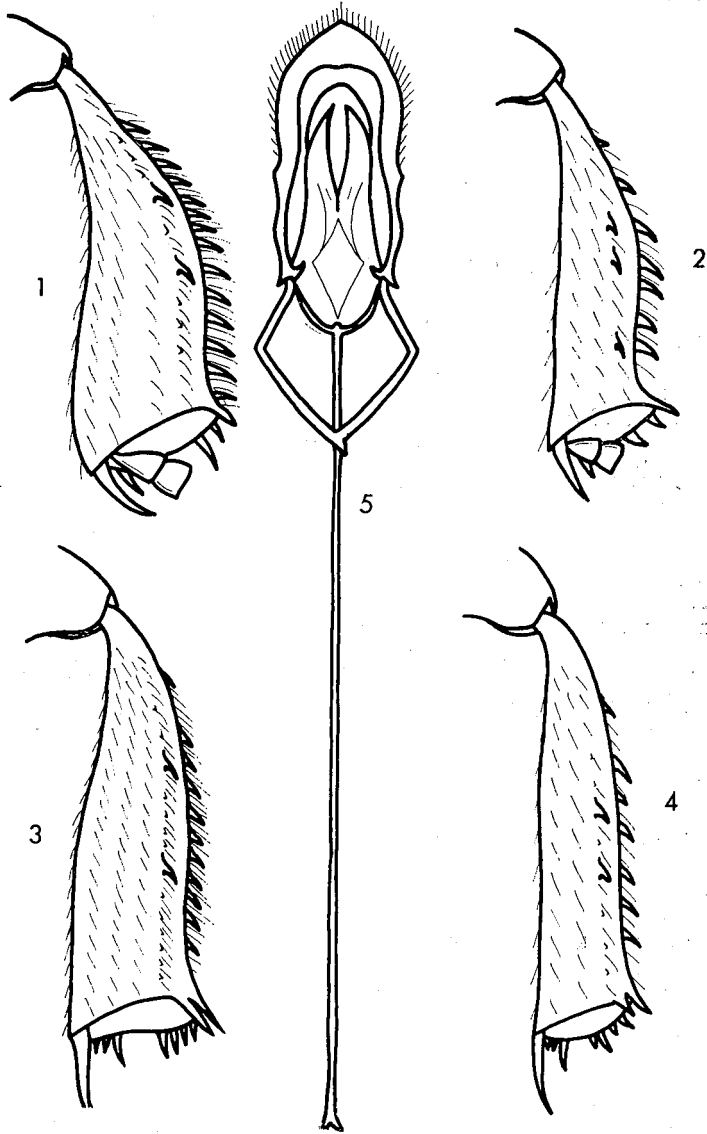


Fig. 1 y 2. — Tibias intermedias: 1, *Thalydra fervida* Ol.; 2, *Th. emmanuelli* n. sp.  
 Fig. 3 y 4. — Tibias posteriores: 3, *Thalydra fervida* Ol.; 4, *Th. emmanuelli* n. sp.  
 Fig. 5. — *Thalydra emmanuelli* n. sp., órgano copulador masculino.

hacia la extremidad; las tibias intermedias y posteriores (figs. 1 y 3) robustas y armadas en su borde externo de numerosas espinas.

Extendida por toda Europa en los bosques de coníferas, de ordinario en los hongos hipogeos (*Rhizopogon* y otros) a expensas de los cuales se desarrolla. También en los troncos enmohecidos. Los adultos se observan, a veces, sobre las flores y plantas bajas, vuelan de ordinario al anochecer y acuden, a menudo, a la luz.

De Cataluña sólo conozco un ejemplar procedente de Bossost, Valle de Arán (Lérida), recogido por el Sr. ESPAÑOL en un pinar y en el interior de un hongo hipogeo indeterminado, agosto de 1932.

**Thalycra emmanueli** n. sp. Difiere de la precedente por el cuerpo menos convexo por detrás; la puntuación de la parte superior del cuerpo notablemente más fina y espaciada; la pubescencia mucho más clareada y poco aparente; el apófisis del prosternón más estrecho, subparalelo, no ensanchado por detrás; las tibias intermedias y posteriores mucho más gráciles y con muy pocas espinas en su borde externo; órgano copulador masculino fig. 5; tibias figs. 2 y 4.

Tres ejemplares recolectados por D. MANUEL GONZÁLEZ en un pinar de los alrededores de Royuela, sierra Albarracín (Teruel), en un hongo hipogeo indeterminado, julio 1958.

Dedicada a su descubridor.