

Estudio morfológico del *Graptodytes bimaculatus* (Dufour) (Col. Dityscidae)

POR

ANGEL LAGAR

Entre el material cavernícola recibido por el Museo de Zoología de Barcelona de su colaborador don Carlos Galán, figuraban tres ejemplares de *Dityscidae* capturados por dicho señor en la cueva Altxerri; su estudio me ha sido confiado por mi amigo don FRANCISCO ESPAÑOL, director del Museo. Con el primer examen pude observar algunas particularidades morfológicas, ciertamente sorprendentes, que no permitían relacionar estos ejemplares con especie conocida, hasta sospechar presunta novedad. Exámenes más detallados nos convencieron de la identidad de esta especie, insuficientemente descrita ni figurada la genitalia masculina. De esta suerte las descripciones de esta especie, aun las más modernas adolecen de poca precisión. Es este el motivo que nos ha impulsado a preparar una detallada descripción y figurar el órgano copulador del macho.

Debo agradecer al señor ESPAÑOL la confianza que ha depositado en mí brindándome el estudio de tan interesante material.

Por su morfología, pigmentación y ojos bien manifiestos y aparentemente funcionales cabe pensar que estos ejemplares hayan pasado a la cueva por aporte pasivo, resultando así estigoxeno; su verdadero habitat se encuentra en las aguas superficiales del río Orío, en cuyo margen se abre la cavidad. El problema quedaría resuelto cuando se consigan reunir más ejemplares de una u otra procedencia y se observe el nivel del río respecto a la entrada de la cueva por si pueden ser introducidos por aquél.

Graptodytes bimaculatus (Dufour)

Hydroporus bimaculatus Dufour, 1851, *Act. Soc. Linn. Bordeaux*, XVII, pág. 51. Type: Eaux-Bonnes (Coll. Dufour).

Hydroporus jucundus Perris, 1869, *Abeille*, VII, pág. 7. Type: Eaux-Bonnes (Coll. Perris).

Hydroporus dorsoplagiatus Fairmaire, 1880, *Ann. Soc. Ent. France*, X, p. 247. Type: Algérie. (Coll. Fairmaire).

Long.: 2,52 a 2,78 mm.; anchura máxima: 1,26 a 1,34 mm.

Parte superior del cuerpo poco convexa; pubescencia muy escasa, corta y espaciada, echada; fondo microrreticulado.

Cabeza robusta, con los ojos bien desarrollados, perfectamente funcionales; foseta supraocular alargada, profunda, rectilínea, de fondo mate; microrreticulación bien visible a 50x; puntuación fuerte aunque poco densa, esparcida regularmente por toda la superficie. Antenas de longitud normal, comprimidas, completamente de un testáceo más o menos oscuro

(fig. 4); artejo I largo, robusto; II ensanchado al ápice; III menos de la mitad del II y asimismo mitad de ancho que el II; IV cuadrado, más pequeño que el III; V doble en largo y ancho que el anterior; VI estrecho en la base, ancho en el ápice; VII, VIII y IX, más anchos y sensiblemente iguales; X regularmente cuadrado y XI de la longitud del I, aguzado en la parte distal. Palpos testáceos, los palpos maxilares truncados en la extremidad.

Pronoto de lados convergentes hacia adelante; ángulos anteriores agudos, los posteriores redondeados forman con el húmero un ángulo pronoto-elitral muy abierto; fondo microrreticulado, impunteado sobre el disco; una línea de puntos bien manifiesta en el borde anterior, no interrumpida en el medio; base grabada por una línea de puntos espaciados, limitada a los lados. Lados recorridos de la base a los ángulos anteriores por una profunda estria rectilínea, muy ligeramente arqueada hacia adentro a la altura de la línea de puntos anterior. Base sinuada hacia la región preescutelar.

Élitros aplanados, microrreticulados. Puntuación dispuesta así: una línea de puntos discal borrada al tercio apical y otra externa, obsoleta, que partiendo de la base de las estrias del pronoto se borra completamente a la altura de la línea discal. Color dominante testáceo oscuro con una banda transversal negra, irregular, con prolongaciones y entrantes, que no alcanza la sutura (fig. 1).

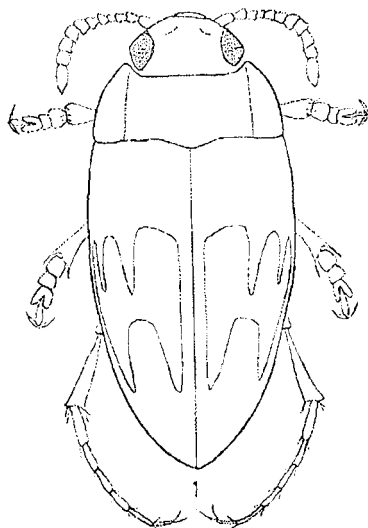


Fig. 1. *Graptodytes bimaculatus* (Dufour), vista dorsal.

Por debajo completamente testáceo oscuro, apenas pubescente; epipleuras impunteadas así como las metaepisternas. Meso y metasternón de fondo liso apreciándose fuertes puntos espaciados; metacoxas microrreticuladas con puntos relativamente más pequeños y asimismo bien espaciados. Abdomen finamente microrreticulado entre puntos espaciados.

y muy suaves; segundo y tercer esternitos soldados, observándose sólo suturas a los lados. Apófisis matasternal sin fuerte puntuación y sin reborde a los lados. Apófisis metacoxal de lados paralelos, los lóbulos con el borde interno recto formando un vértice en ángulo remarcablemente agudo.

Patas enteramente más claras que el tono general de debajo, brillantes; metafémures lisos.

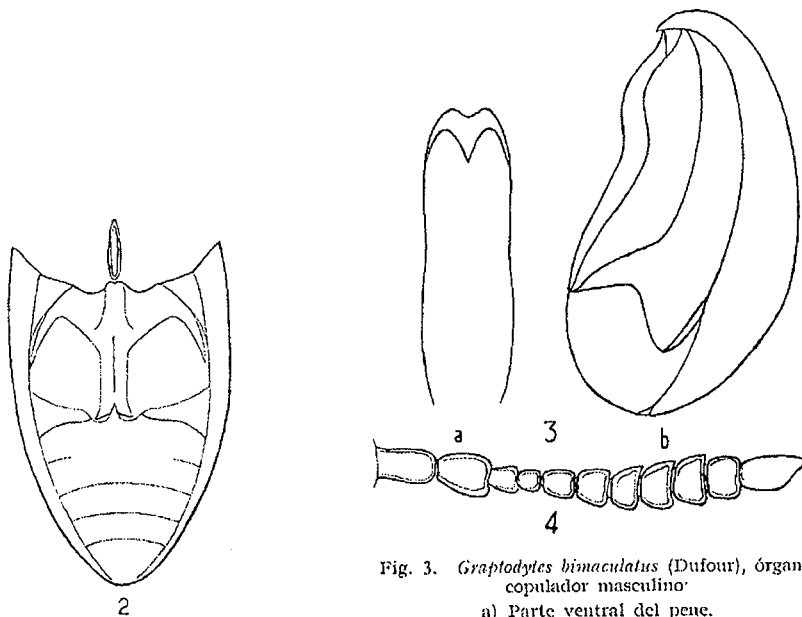


Fig. 2. *Graptodytes bimaculatus* (Dufour), parte inferior.

Fig. 3. *Graptodytes bimaculatus* (Dufour), órgano copulador masculino
a) Parte ventral del pene.
b) Perfil.

Fig. 4. *Graptodytes bimaculatus* (Dufour), antena del ♂.

El órgano copulador masculino (fig. 3) es bien diferente; bulbo basal redondeado, perfil arqueado, sobre todo muy fuertemente en la parte apical; parámetro derecho con el extremo distal en punta aguda, recta, no incurvada como en los demás *Graptodytes*; en su vista ventral se aprecia un suave estrechamiento hacia el medio y en su extremo hendido, con ápice fuertemente curvado (fig. 3 a).

Material estudiado. Dos ♂ y una ♀ de la cueva de Altzerri, situada cerca de la desembocadura del río Orio, próxima a Zarauz, provincia de Guipúzcoa, 26-9-1968 (C. Galán leg.). Museo de Zoología de Barcelona y colección Lagar.

BIBLIOGRAFIA

- GUIGNOT, F. - 1931/1933. Les Hydrocanthares de France. Édition des *Miscellanea Entomologica*. Págs. 389 a 395. Douladoure impr. Toulouse.
- GUIGNOT, F. - 1947. Coléoptères Hydrocanthares. *Faune de France*, 48. Págs. 113 a 115. París.
- GUIGNOT, F. - 1959. Révision des Hydrocanthares d'Afrique (*Coleoptera Dytiscoidea*), Deuxième partie. *Ann. Mus. Roy. Congo Belge*, 78. Págs. 410 y 411. Tervuren.
- GOZIS, M. des. - 1910. Tableaux de détermination des Dytiscides de la faune Franco-Rhénone. *Miscellanea Entomologica*, 18 a 23. París.
- SEIDLITZ, G. - 1887. Bestimmungs-Tabellen der *Dytiscidae*, etc. *Verh. Natur. Ver. Brünn*, 25, págs. 57 a 59. Brünn.