

Hemípteros de la zona de Algeciras (Cádiz). III.

POR

J. RIBES

Esta tercera aportación al estudio hemipterológico de tan interesante zona de nuestro país comprende 76 especies, que hay que añadir a las 165 ya reseñadas en mis dos notas precedentes, publicadas en 1967 y 1971 en la presente Revista. La mayoría procede de las cazas de J. DE FERRER, cuyo entusiasmo, en la prospección de esta área geográfica, lejos de decrecer ha ido en aumento.

Sigo la pauta de los dos anteriores trabajos, indicando para cada entidad la localidad y fecha de captura, apunte corológico y sucinto comentario sólo en las especies interesantes por algún concepto. Estimo de utilidad incluir además claves dicotómicas e ilustración complementaria, así como un mapa-esquema (Fig. 1) con los límites de la zona objeto de estudio. Únicamente los insectos no cazados por J. DE FERRER llevan la mención del correspondiente recolector; el resto se entiende fue recogido por aquél, al que expreso aquí mi más sincero agradecimiento, que hago extensivo a mis doctos amigos Dr. N. NIESER, de Utrecht, G. SEIDENSTRÜCKER, de Bichstätt, Prof. A. VILLIERS, de París y Dr. E. WAGNER, de Hamburgo, por haberme ayudado a solventar dudas que, desde luego, yo no hubiera podido resolver.

ELENCO DE LAS ESPECIES

- Sigara lateralis* (Lch.). — San Roque, 22-VII-71. RAMÍREZ leg. Elemento de amplia dispersión, distribuido por toda la Región Paleártica, Etiopía y parte de la Región Oriental (NIESER det.).
- Sigara stagnalis* (Lch.). — San Roque, 22-VII-71. RAMÍREZ leg. De Europa y norte de África (NIESER det.).
- Notonecta viridis* De. — Barbate, VII-73. VIVES leg. De distribución parecida a la de la entidad precedente.
- Nepa cinerea poissoni* Tam? — San Roque, 10-IX-71. 1 ♂ de 12 mm. TAMANINI en su reciente trabajo «Priorità e sinonimia di *Nepa cinerea* L. e *Nepa rubra* L.» (1973) argumenta la revalidación del nombre específico que encabeza este párrafo. Asimismo estudia las razas de la única especie que vive en Europa, encontrando formas de paso entre ellas. El ejemplar gaditano presenta el ápice del parámetro aún más anguloso que el que da el autor italiano para esta nueva raza geográfica, si bien por el tamaño, el opérculo genital más aguzado y el 2.º artejo de las antenas algo más corto que el 3.º no encaja en la misma; pero sin material adicional es imposible definirse.

- Ochterus marginatus* Lt. — Río Guadiaro, 29-VIII-71 ; 7, 10-IX-71. Circummediterráneo, extendiéndose por todo el sur de Asia hasta Sumatra y Java; por el norte alcanza Formosa y el Japón.
- Hebrus pusillus* (Fn.). — Río Guadiaro, 29-VIII-71. Elemento de amplia distribución paleártica (NIESER det.).
- Deraocoris (Camptobrochis) serenus* Dgl. & Sc. — San Roque, 7-XI-71; 1-V-72. A la luz. Holomediterráneo.
- Amblytylus tarsalis* Rt. — San Roque, Pinar del Rey, 1-VII-71. Conocido del sur de Francia y España (WAGNER det.).
- Macrotylus paykulli* (Fn.). — San Roque, 1-V-72. Eurocentroasiático.
- Megalocoleus longirostris* Fb. — San Roque, 11-V-72. Elemento circummediterráneo. (SEIDENSTÜCKER det.).
- Tragiscocoris fieberi* (Fb.). — Guadiaro, 1-V-72; San Roque, 11-V-72. Mirido dimorfo, de dispersión circummediterránea. Ejemplares confirmados por SEIDENSTÜCKER y WAGNER.
- Pilophorus gallicus* Rm. — San Roque, X-69. Del sur de Francia y España.
- Hallicus luteicollis* (Pz.), var. *villiceps* Rt. — San Roque, Pinar del Rey, 14-VI-72. Holomediterráneo extendido por el norte hasta Inglaterra y Suecia.
- Heterocordylus tibialis* (H.). — San Roque, 1-V-72. Holomediterráneo, también de amplia dispersión.
- Pachylops prasinus* Fb. — San Roque, Pinar del Rey, 4-VII-71; 14-VI-72. Mediterráneo occidental. Confirmado por SEIDENSTÜCKER.
- Acelropis carinata* (H. - S.). — San Roque, IV-66. Holomediterráneo expansivo.
- Acelropis gimmerthali* (Fl.). — San Roque, 11-V-72. Holomediterráneo expansivo (WAGNER det.).
- Phytocoris (Ktenocoris) vittiger* Rt. — San Roque, 24-VII-71. A la luz. Conocido del sur de Francia y España.
- Phytocoris (Compsocorocoris) retamae* Rt. — San Roque, 24-VII-71. A la luz. Conocido de Argelia y Canarias. Según mis referencias se trata, pues, de un hemiptero nuevo para Europa (SEIDENSTÜCKER det.).
- Miridius longiceps* Wgn. — San Roque, Pinar del Rey, 14-VII-72. Citado del sur de Francia y España.
- Exolygus gemellatus* (H.-S.). — San Roque, 25-VIII-71. Vives leg. A la luz. Según diversos autores es una especie de origen pontomediterráneo, pero de amplia dispersión.
- Orthops campestris* (L.). — San Roque, 24-VII-71. Holártico.
- Orthops halmi* (L.), var. *pauperata* H.-S. — San Roque, 22-VII-71. A la luz. Holopaleártico.
- Capsodes (s. str.) sulcatus* (Fb.). — San Roque, IV-66; Vejer de la Frontera, 29-IV-72. Elemento mediterráneo occidental.
- Lycocoris (s. str.) campestris* (F.). — San Roque, 20-I-73. Originariamente euromediterráneo, hoy es casi cosmopolita.
- Xylocoris (Stictosynechia) maculipennis* (Bär.). — Algeciras, 13-I-73; San Roque, La Almoraima, 15-XI-72. Bajo musgo. Circummediterráneo.
- Dufouriellus ater* (Df.). — San Roque, La Almoraima, 15-XI-72; 20-I-73. Elemento corticícola. PÉRICART en su reciente libro «Hémiptères Anthocoridae, Cimicidae et Microphysidae de l'Ouest Paléarctique» (1972) da un mapa de distribución en el que aparece señalado de parte del norte de África, Próximo Oriente y casi toda Europa; sin embargo no hay ninguna cita del tercio meridional de nuestra Península.

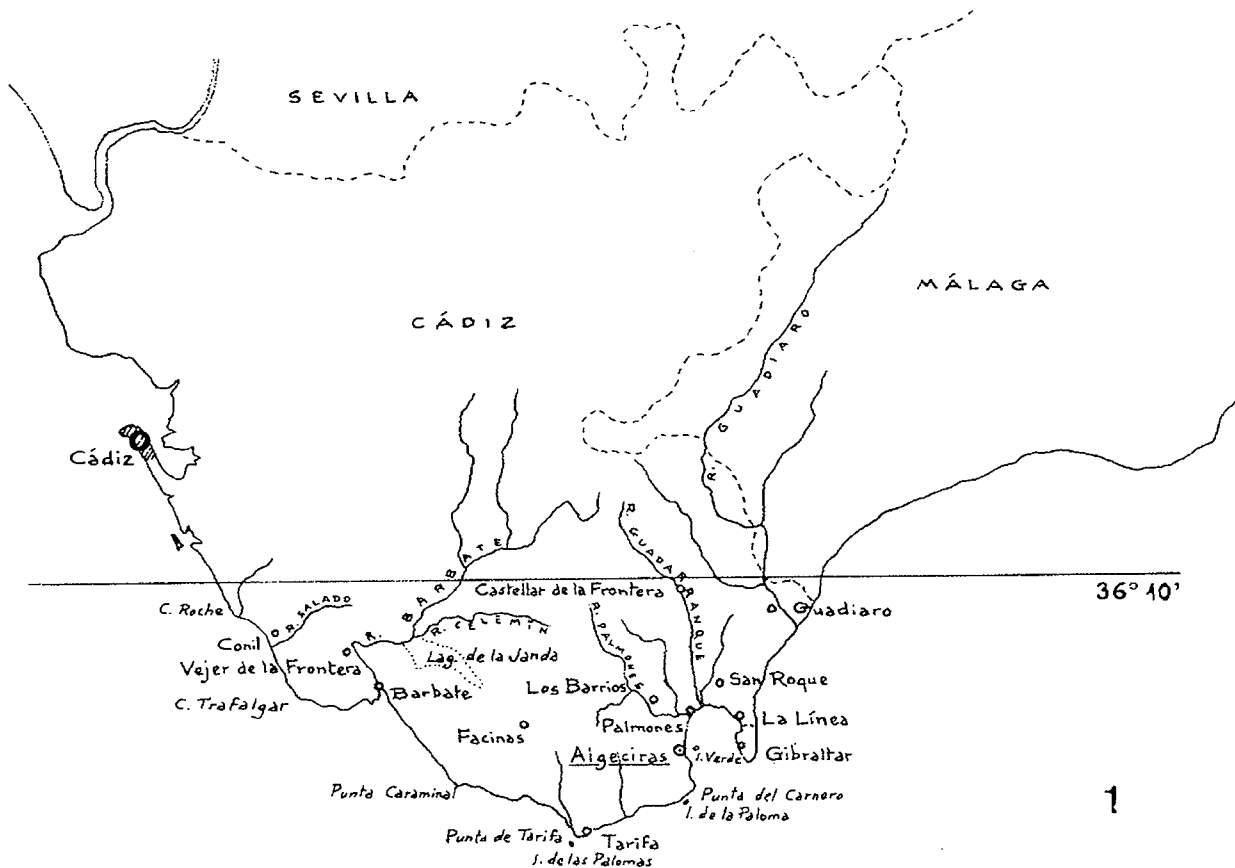


Fig. 1. Zona de Algeciras: área limitada al N por el paralelo 36° 20'.
(en el gráfico figura entorcimentado 36° 10')

Orius (s. str.) niger W. — San Roque, 14, 16-VI-72. En la mencionada obra de PÉRICART, dicho autor no acepta las razas geográficas en que se había escindido esta especie, de amplia dispersión eurosiberiana y frecuentísima en todas partes.

Polytoxus jeanneli Vs. — San Roque, 24-VII-71. GONZÁLEZ leg. A la luz. Dos ♀♀ de este reduvido saicino, cuya determinación me fue confirmada por su autor el Prof. A. VILLIERS, fueron capturadas por mi entrañable amigo M. GONZÁLEZ, un año antes de su prematura muerte. Figura acreditada ya en el campo de los curculiónidos, y uno de mis más asiduos colaboradores, a él debo pues este extraordinario hallazgo; porque es en verdad tan sorprendente que un insecto etiópico, sólo conocido de la República de Guinea, Costa del Marfil, Dahomey y Zaire, haya sido cazado en nuestro país, que me inclino a pensar pueda tratarse de un elemento introducido por vía marítima. El gén. *Polytoxus*, único representante paleártico de la subfamilia *Saicinae*, comprendía hasta la fecha dos especies rarísimas de ámbito mediterráneo: *P. siculus* (C.) y *P. sanguineus* (C.), la primera ya encontrada por mí en la provincia de Barcelona («Contribución al estudio de los *Reduviidae* de Cataluña. I», 1961). Basándome en las «Wanzen-tabellen» de DISPONS y STICHEL (1959), en la «Synopsis des Hémiptères Hétéroptères de France» de PUTON (1878-81), en la excelente monografía sobre los *Saicinae* africanos de VILLIERS (1969), así como en el estudio de mis ejemplares, doy a continuación unas tablas para separar las tres especies de *Polytoxus* mediterráneos:

- | | | |
|-------|-------------------------------------------------------------------------------------------------------------------------------------------------------------------------------------------------------|-------------------------------|
| 1(2). | Parte superior del cuerpo de color rojo claro, brillante; con larga pubescencia blanca, muy fina. Pronoto sin franjas longitudinales oscuras. Fémures intermedios concolores. | <i>P. sanguineus</i> (C.) (*) |
| 2(1). | Parte superior del cuerpo amarillenta, brillante, con corta pubescencia blanca, muy fina. Pronoto con tres franjas longitudinales oscuras. Fémures intermedios ampliamente oscuros. | |
| 3(4). | Coloración ocre amarillenta. Patas y antenas con pelos largos y erectos. Peines espinosos de los bordes internos de tibias y fémures anteriores poco tupidos. Vientre claro. | <i>P. siculus</i> (C.). |
| 4(3). | Coloración amarillo grisácea, aceitunada. Patas y antenas con pelos cortos e inclinados. Peines espinosos de los bordes internos de tibias y fémures anteriores muy tupidos. Vientre oscurecido. | <i>P. jeanneli</i> Vs. |

Pygolampis bidentata (Gz.). — San Roque, 24-VII-71. GONZÁLEZ leg. Recogido, como el anterior a la luz de mercurio, por el inolvidable amigo desaparecido. Es un insecto ubiquista pero muy raro.

Pasira basiptera Stål. — San Roque, 11-XI-73; 20-I-73. En su magnífica monografía sobre el gén. *Pasira* (1967) VILLIERS incluye un mapa con la dispersión de esta especie. En Europa vive en las mitades meridionales de las penínsulas Ibérica e Itálica y en los países balcánicos; por Crimea alcanza el Cáucaso. En el Próximo Oriente se distribuye desde Anatolia al Afganistán. En el norte de África coloniza los tres estados magrebíes.

Estimo de interés dar una clave dicotómica con los caracteres que separan a esta especie de *P. lewisi* (Mill.), que vive en Canarias

(*) *Polytoxus villosus* Vs., de la República de Guinea, Costa del Marfil y Sierra Leona, y *P. aethiopicus* Vs., de Etiopía, son muy parecidos a *P. sanguineus* (C.), aunque éste es más robusto y tiene las espinas de los ángulos posteriores del pronoto mucho más cortas. Según VILLIERS la cita de *P. sanguineus* (C.) de Etiopía hay que referirla a *P. aethiopicus* Vs. En la mencionada monografía de dicho autor ni *P. siculus* (C.) ni *P. sanguineus* (C.) se encuentran formando parte de la entomofauna africana.

y países sahelianos hasta el Sudán y Etiopía, ya que los ejemplares de *Pasira* canarios se han considerado en muchas obras, por error, como pertenecientes a *P. basiptera* Stål.

- 1(2). Apósis del borde ventral del pigóforo (σ^7), visto por detrás, sin ensanchamiento basal (Fig. 2b); visto de lado el ápice termina en trompetilla (Fig. 2a). Cabeza, pronoto y escudete ferrugíneos; ángulos laterales y base del pronoto a menudo rojizos. Tercio basal de los élitros amarillento; el resto oscurecido, con un dibujo claro en V invertida junto al ápice de la coria y parte exterior de la celda apical externa. Esta especie presenta una forma micróptera *P. basiptera* Stål.
- 2(1). Apósis del borde ventral del pigóforo (σ^7), visto por detrás, con un ensanchamiento basal (Fig. 3b); visto de lado el ápice termina en punta curvada (Fig. 3a). Cabeza, pronoto, escudete y extremo de los élitros más oscurecidos; base del pronoto nunca más clara que el resto. Conexivo immaculado, completamente amarillento. Esta especie, algo más alargada que la anterior, carece de formas con reducciones elitrales *P. lewisi* (Mill.).

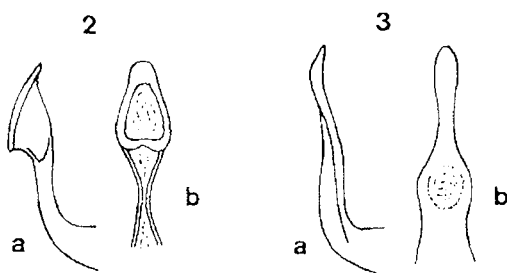


Fig. 2. *Pasira basiptera* Stål; apósis del borde ventral del pigóforo: a, vista de lado; b, vista por detrás. Fig. 3. *Pasira lewisi* (Mill.); las mismas referencias. (Según VILLIERS).

Phorticus velutinus Pt., var. *minutula* Rt. — San Roque, 20-I-73. Conocido de España, Marruecos, Argelia, Turquía y Siria. En el trabajo «*Phorticus minutulus* Reut., en España y distribución geográfica de la subfamilia *Prostemminae*» de CARAYON y GÓMEZ MEXOR (1950) los autores dan, junto a cuatro excelentes dibujos, una redescrición de la especie, basada en ejemplares ♀♀ de Cartagena y Algeciras.

Leptopus marmoratus (Gz.). — San Roque, 24-VII-71. GONZÁLEZ leg. A la luz. Holomediterráneo.

Leptopus hispanus Rb. — San Roque, 12-VII-71. Circummediterráneo.

Saldula pallipes (F.). — San Roque, Carteya, 6-IV-72. SERVADI lo considera un elemento cosmopolita (SEIDENSTÜCKER det.).

Tingis (Tropidocheila) liturata (Fb.). — Algeciras, 29-IV-73. Circummediterráneo (SEIDENSTÜCKER det.).

Dictyla echii (Schr.). — San Roque, Los Portichuelos, 26-IV-71; 13-VI-71.

San Roque, 16-IV-72; 15-XI-72; 20-I-73. Elemento eurosiberiano.

Caenocoris nerii (Gm.). — San Roque, V-66. Holomediterráneo de dispersión meridional.

Cymodema tabidum Spin. — San Roque, 24-VII-71; Vejer de la Frontera, 29-IV-72. Circummediterráneo.

Artheneis foveolata Spin. — San Roque, V-66. Holomediterráneo.

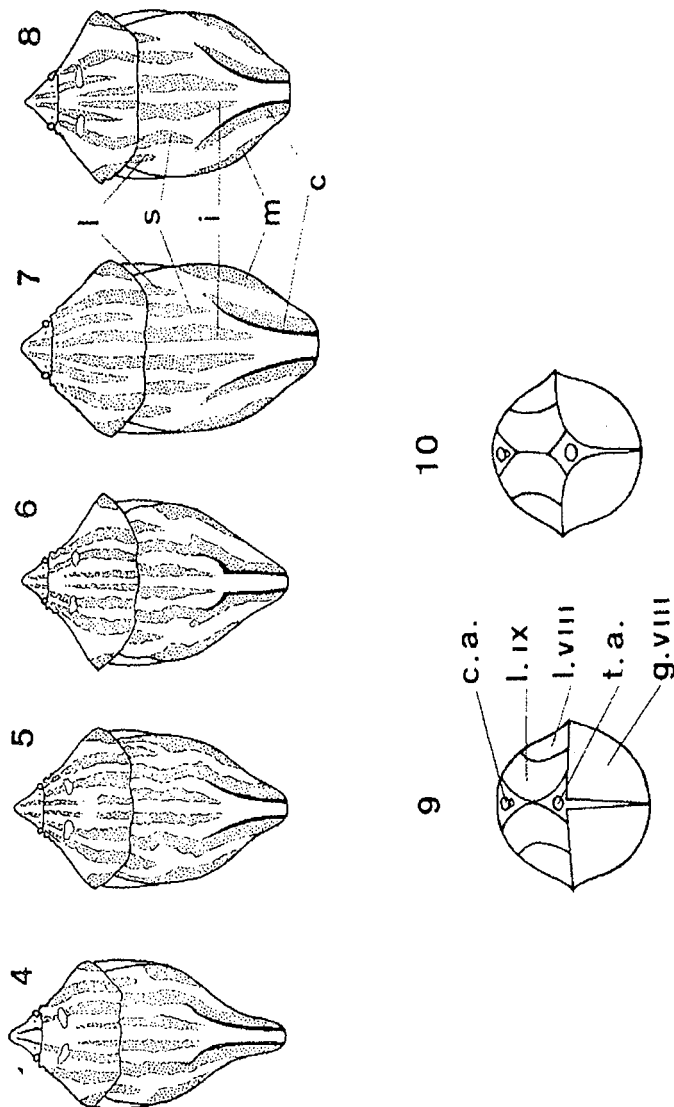
Holcocranum saturejae (Klt.). — San Roque, V-66. Circummediterráneo.

Heterogaster artemisiae Schl. — Vejer de la Frontera, 29-IV-72. Elemento holomediterráneo de amplia dispersión.

- Metopoplax fuscinervis* Stål. — San Roque, Pinar del Rey, 16-VI-72. Holomediterráneo.
- Oxycarenus lavaterae* (F.). — San Roque, Pinar del Rey, 16-VI-72. Elemento mediterráneo occidental, muy vulgar; se extiende desde Canarias hasta Hungría.
- Acompus pallipes* (H.-S.). — San Roque, Pinar del Rey, 1-VII-71. De distribución mediterránea septentrional (SEIDENSTÜCKER det.).
- Plinthisus* (s. str.) *brevipennis* (L.). — Algeciras, 13-I-73. En el musgo. Ampliamente disperso por casi toda Europa, Turkestan y norte de África.
- Plinthisus* (*Isioscytus*) *otini* Vd. — San Roque, 13-II-71. En la documentada monografía de WAGNER «Die paläarktischen Arten der Gattung *Plinthisus*» (1963) el insigne autor alemán, junto a varios esquemas gráficos, da una redescrición de la especie y tablas sinópticas para todas las formas comentadas. J. DE FERRER se apunta un valioso tanto con el hallazgo de este diminuto ligeido, citado solamente de Fez y de los alrededores de Sevilla.
- Hyalochilus ovatulus* (C.). — Cabo Trafalgar, 12-VIII-72. Holomediterráneo.
- Ischnocoris angustulus* (Bh.). — San Roque, 20-I-73. Euromediterráneo.
- Dryinus pilicornis* (Mls. & Rey). — San Roque, 16-VI-72. Europeo. La determinación ha sido confirmada por SEIDENSTÜCKER.
- Scolopostethus decoratus* (H.). — San Roque, 22-VII-71; id, 11-V-72, RAMÍREZ leg. in coll. VIVES. Euromediterráneo. Son ejemplares típicos con el primer artejo de las antenas negro en sus 3/4 basales, excepto un espécimen que lo presenta totalmente claro, amarillo rojizo y que hace pensar en *S. brevis* Sd.; sin embargo las antenas son macizas y no gráciles como en esta última especie.
- Emblethis duplicatus* Seid. — Río Guadiaro, 29-VIII-71. Aparentemente y según TAMANINI, mediterráneo septentrional. Está aún por hacer el estudio distributivo de este grupo de *Emblethis*.
- Emblethis angustus* Mtd. — San Roque, V-66. Holomediterráneo (SEIDENSTÜCKER det.).
- Emblethis griseus* (W.). — San Roque, VII-71. RAMÍREZ leg. Holártico.
- Megalonotus mixtus* (Hv.). — San Roque, V-66. 1 ♂. Determinado por SEIDENSTÜCKER y en su colección. Citado de Alemania, Suiza, Francia y España. De este raro ligeido hay unos pocos ejemplares de Sant Feliu de Pallerols y Riells del Montseny (Gerona) y de Vistabella (Castellón) (WAGNER det.) en el Museo de Zoología de Barcelona y en mi colección. Por otra parte no deja de ser curioso que se haya encontrado en San Roque, pues las tres localidades apuntadas se sitúan en zonas montañosas.
- Megalonotus setosus* Pt. — San Roque, 22, 24-VIII-71. A la luz. Conocido de Argelia, Chipre y Turquía. Según HOBERLANDT en «Results of the zoological scientific expedition of the national Museum in Praha to Turkey» (1955) se trataría de un elemento erémico. A pesar de que la coloración de las antenas no coincide con la descripción original, en todo lo demás se ajusta a ésta («Notes pour servir à l'étude des Hémiptères, 3.^e partie» 1876) y así me lo ha confirmado SEIDENSTÜCKER. Otro ejemplar de esta especie cogido en Córdoba, V-66, por mi amigo PARDO ALCAIDE amplía el área andaluza de esta remarcable novedad ibérica.

- Rhyparochromus (Raglius) inarimensis* (C.). — Algeciras, El Cobre, 27-II-71. Holomediterráneo.
- Rhyparochromus (Raglius) alboacuminatus* (Gz.). — San Roque, Pinar del Rey, 5-I-73. RAMÍREZ leg. Euromediterráneo.
- Pyrhocoris apterus* (L.). — Guadiaro, 1-V-72, Algeciras, XI-71. Insecto gregario; uno de los hemipteros más vulgares, con extensión holártica.
- Coreus marginatus* (L.), var. *fulvatrix* H.-S. — San Roque, Pinar del Rey, 14-VI-72. Elemento euroasiático, muy común.
- Centrocoris spiniger* (F.). — San Roque, X-69. RAMÍREZ leg. Holomediterráneo.
- Phyllomorpha laciniata laciniata* (Vill.). — Vejer de la Frontera, 29-IV-72. Entidad holomediterránea.
- Corizus hyosциami hyosциami* (L.). — San Roque, 22-VII-71. A la luz. San Roque, Pinar del Rey, 16-VI-72. Euroasiático.
- Brachycarenum tigrinus* (Schl.). — San Roque, V-66. Paleártico.
- Stictopleurus abutilon pictus* (Fb.). — San Roque, Pinar del Rey, 16-VI-72; San Roque, 11-V-72. La Dra. U. GÖLLNER-SCHIEDING, que está revisado el gén. *Stictopleurus* me ha confirmado las determinaciones. Según SERVADEI en su «Fauna d'Italia. Rhynchota» (1967) es un elemento euromediterráneo.
- Agraphopus lethierryi* Stål. — San Roque, 7-XI-71. Holomediterráneo.
- Odontotarsus purpureolineatus* (R.) (= *rugicollis* Jak.). — San Roque, Pinar del Rey, 16-VI-72. Holomediterráneo. I. M. KERZHNER, de Leningrado, en «Materials on the Synonymy» (1964) y V. G. PUTSHKOV, de Kiev, en «Pentatomoidea del Asia central», en ruso (1965) argumentan categóricamente que *O. rugicollis* Jak. no es más que una sinonimia de la presente especie. Indico esto aquí porque en catálogos y trabajos faunísticos, posteriores a las fechas señaladas, aparecen aún enumerados como especies distintas.
- Odontotarsus intermedius* Hv. — San Roque, 24-VII-71. 1 ♀. Citado sólo de Argelia y Egipto. Confirmado por SIEDENSTÜCKER.
- Por las tablas expuestas a continuación pueden separarse los *Odontotarsus* ibéricos:

- 1(6). Extremidad caudal del escudete bastante más larga que el abdomen. ♀: gonocoxitos VIII con sus ángulos apicales internos puntiagudos, sin envolver a la *tuba analis* (Fig. 9).
- 2(3). Parte dorsal del cuerpo poco convexa. Forma alargada. Ángulos humerales del pronoto romos. Extremidad caudal del escudete muy larga y acuminada. Elemento holomediterráneo de afinidades meridionales, no raro en el sur de España y provincias insulares (Fig. 4) *O. caudatus* (Bm.).
- 3(2). Parte dorsal del cuerpo bien convexa. Forma robusta. Ángulos humerales del pronoto más o menos salientes. Extremidad caudal del escudete corta.
- 4(5). Bordes laterales de la cabeza prácticamente rectos. Ángulos humerales del pronoto poco salientes. Parte dorsal del cuerpo muy convexa, fuertemente punteada, con franjas longitudinales normales, aparentes.
Aparte las citas argelinas y egipcias y la de San Roque, he detectado ejemplares catalanes y valencianos de las siguientes localidades: Calella, Montgat y Olesca (Barcelona), Cornudella (Tarragona) y Sagunto y Serra de la Calderona (Valencia). (Fig. 5) *O. intermedius* Hv.
- 5(4). Bordes laterales de la cabeza sinuados por delante de los ojos. Ángulos humerales del pronoto muy salientes. Parte dorsal del cuerpo poco convexa, con punteado fino aunque denso; las franjas longitudinales aparecen desdibujadas.
Conocido hasta ahora sólo de Argelia. Un ejemplar ♀ de Melilla, cedido por PABLO ALCAIDE, acerca la posibilidad de encontrarlo en Andalucía, por lo que lo incluyo en estas tablas. *O. humeralis* Hv.
- 6(1). Extremidad caudal del escudete excediendo apenas el abdomen. ♀: gonocoxitos VIII con sus ángulos apicales internos variables.



Figs. 4 a 10. *Odontotarsus* ibéricos: figuras semiesquemáticas. Fig. 4. *O. caudatus* (Bm.). Fig. 5. *O. intermedius* Hv. Fig. 6. *O. robustus* Jak. Fig. 7. *O. grammicus* (L.). Fig. 8. *O. purpureolineatus* (R.); l, franjas laterales; s, franjas secundarias; i, franjas intermedias; m, franjas marginales; c, franjas caudales. Fig. 9. Segmento genital de la ♀, en visión infero-posterior, de *O. caudatus*, *O. intermedius* y *O. robustus*. Fig. 10. El mismo de *O. grammicus* y *O. purpureolineatus*; c.a., cono anal; l. IX, laterotergito IX; l. VIII, laterotergito VIII; t.a., tuba analis o «Reizorgau» de GULDE; g. VIII, gonocoxito VIII.

- 7(8). Extremidad caudal del escudete más estrecha que el espacio interocular. Las dos franjas caudales están acodadas en ángulo por dentro. ♀: gonocoxitos VIII con sus ángulos apicales internos puntiagudos, sin envolver a la *tuba analis*. (Fig. 9).
 Holomediterráneo. De nuestra Península lo he visto de estas localidades catalanas: Peramola (Lérida), Olot y Maçanet de la Selva (Gerona) y Tavernet, Valldoreix, Viladecans, Castelldefels y Begues (Barcelona). (Fig. 6)..... *O. robustus* Jak.
- 8(7). Extremidad del escudete aproximadamente tan ancha como el espacio interocular. Las dos franjas caudales están ligeramente curvadas por dentro, raramente son angulosas. ♀: gonocoxitos VIII con sus ángulos apicales internos redondeados, envolviendo en parte a la *tuba analis* (Fig. 10).
- 9(10). Forma oval alargada. Ángulos humerales del pronoto poco salientes. Rostro sobrepasando apenas las coxas posteriores. Segmento genital del ♂, visto de lado, anguloso.
 Hasta la fecha elemento exclusivo de los tres países magrebios: Túnez, Argelia y Marruecos. Un ejemplar de Santa Pola (Alicante), otro de Córdoba y un tercer espécimen de Carmona (Sevilla) son las únicas citas ibéricas que conozco. (Fig. 7)..... *O. grammicus* (L.).
- 10(9). Forma oval ancha. Ángulos humerales del pronoto bastante salientes y a menudo ligeramente dentellados. Rostro alcanzando o sobrepasando el segundo esternito abdominal. Segmento genital del ♂, visto de lado, rectilíneo.
 Elemento holomediterráneo, de amplia dispersión, que llega a la Alemania renana y Checoslovaquia, por el norte, y se extiende desde Portugal al Turkeistán. (Fig. 8)..... *O. purpureolenticus* (R.).

Sciocoris (Aposciocoris) macrocephalus Fb. — Los Barrios, Palmones, 8-V-66; 11-VII-71. Holomediterráneo.

Neotliglossa lineolata (Ms. & Rey). — San Roque, Guadacorte, 12-V-71. Conocido de la Península Ibérica, sur de Francia, Hungría, Yugoslavia, Bulgaria y Rusia meridional.

Staria lunata (H.). — San Roque, Pinar del Rey, 1-VII-71. Holomediterráneo extensivo.

Codophila varia (F.). — San Roque, 14-VII-71. Holomediterráneo.

Croantha ornata (H.-S.). — San Roque, 26-IX-72. A la luz. Especie circummediterránea.

Eurydema oleraceum (L.). — San Roque, VII-71. RAMÍREZ leg. Eurosiberiano. Un ejemplar ♂ con la mancha mediana del pronoto más estrecha de lo normal, lo que lo asemeja a *E. lineola* (Bär.), pero con el pigóforo típico de *E. oleraceum* (L.). Los pigóforos de ambas especies aparecen ilustrados en el trabajo de mi amigo J. A. DE LA PUENTE «Revisión de los pentatómidos ibéricos. Parte I. Tribus *Sciocorini* y *Strachiini*» (1972).

Scirius luctuosus Ms. & Rey. — San Roque, 25-VII-71. Según SERVADEI es una entidad eurasiorrónica. Se trata de una ♀ de 8 mm. Los ejemplares grandes de esta especie se confunden con los pequeños de *S. morio* (L.). Cogi 1 ♂ en Montroig de Tastavins (Tortosa), 2-V-70, de 7,8 mm. que es un *S. morio* (L.) típico: con la puntuación del lóbulo posterior del pronoto escasa y débil, sin reflejos bronceados, etc.

Canthophorus maculipes Ms. — San Roque, IV-66. Circummediterráneo.

Aethus pilosus (H.-S.). — San Roque, 21-VII-71. Mediterráneo-iránico, según el catálogo de SERVADEI.