

DESCRIPCIÓN DE LA HEMBRA DE *MACHILOIDES TENUICORNIS* STACH, 1930. (INSECTA, APTERYGOTA, MICROCORYPHIA)

C. BACH

Bach, C., 1984. Descripción de la hembra de *Machiloides tenuicornis* Stach, 1930. (Insecta, Apterygota, Microcoryphia). *Misc. Zool.*, 8: 89-91.

Description of the female of Machiloides tenuicornis Stach, 1930. (Insecta, Apterygota, Microcoryphia). The former knowledge of the genus *Machiloides* in Spain is limited to a paper by STACH (1930) who described *M. tenuicornis* from "Mont Claverol" by Pobla de Segur, based on a single male. A female of *M. tenuicornis* collected in the province of Huesca, is described. The characteristics of the female agree with those of the male in the lack of pigmentation and shape of labial palps, amongst others.

(Rebut: 15-I-82)

C. Bach de Roca, Dept. de Zoología, Fac. de Ciencias, Univ. de Córdoba, Córdoba, España.

INTRODUCCIÓN

El Profesor STACH (1930), describió la especie *Machiloides tenuicornis*, con un único ejemplar macho hallado en España, concretamente en el "Mont de Claverol", en las proximidades de Pobla de Segur, Lérida. Dicha especie no ha vuelto a ser hallada desde su descripción, y es la única del género *Machiloides* encontrada en España. El género *Machiloides*, muy abundante en la Región Etiópica, se distingue fácilmente por poseer los esternitos abdominales pequeños, con un solo par de vesículas coxales, tener estilos en el segundo y tercer par de patas y tener sus ocelos pares, en forma de suela de zapato.

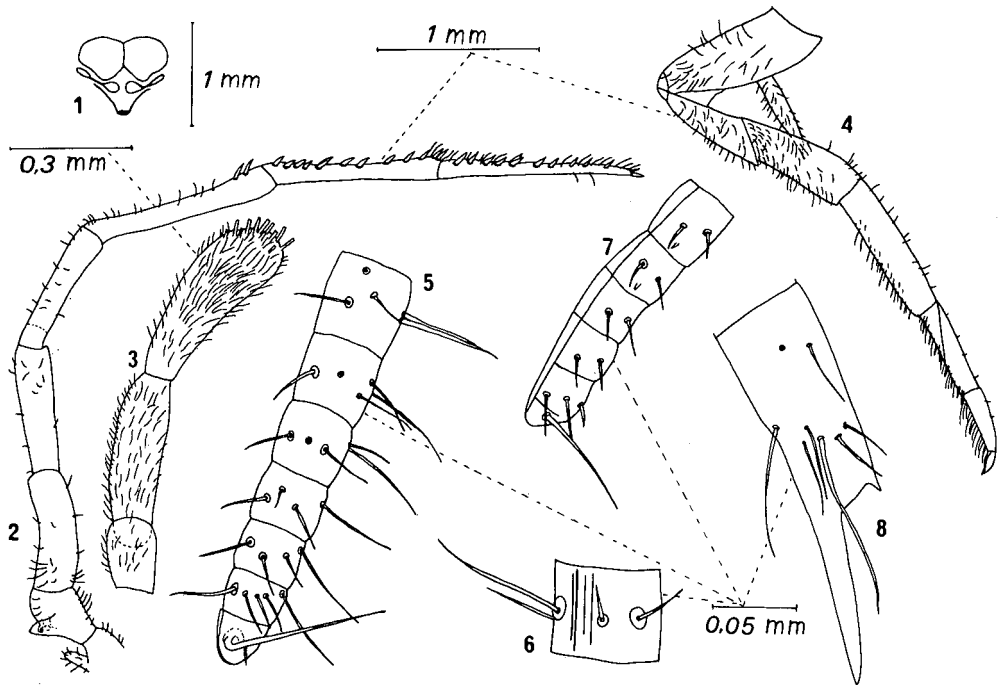
A pesar de haberse efectuado la descripción de la nueva especie con un solo ejemplar, las características diferenciales no ofrecen dudas sobre su validez, siendo la mas acusada de dichas características, el presentar en el palpo maxilar del macho, sendas apófisis en el primer y segundo artejo respectivamente. No obstante, aún no existiendo duda sobre la validez de la nueva especie, estimamos de sumo interés el proceder al estudio de más ejemplares de la misma, para ratificar y ampliar la descripción del macho efectuada por STACH (1930), y

realizar, asimismo, la descripción de la hembra. Por dicha razón organizamos varias recogidas en la zona en que se halló el ejemplar descrito, pero siempre con resultado infructuoso.

En el año 1973, en una prospección efectuada en el Pirineo oscense, encontramos varios ejemplares de *Microcoryphia* hembras, que, al ser estudiados, y a pesar de que las hembras no poseen los caracteres determinantes del macho, no vacilamos en considerarlas como pertenecientes a la especie *Machiloides tenuicornis* pues, al igual que el macho de la misma, no poseían pigmento en los apéndices y su palpo maxilar era especialmente esbelto.

LUGAR DE RECOLECCIÓN

Carretera de Bielsa a Parzan, a 1.050 m, en la superficie de grandes rocas graníticas, de noche, a la luz de linternas, 17-VIII-1973; 19 ♀♀ paratipos (C. Bach leg.); Carretera de Torla a Ordesa, a un km escaso de la entrada del Parque Nacional, a 1.060 m, de noche en grandes rocas. Una gran tormenta interrumpió la recolección apenas iniciada; 18-VIII-1973, 1 ♀ (C. Bach leg.).



Figs. 1-8. *Machiloides tenuicornis* ♀. 1. Ojos compuestos y ocelos en visión frontal; 2. Palpo maxilar izquierdo; 3. Palpo labial; 4. Pata III izquierda; 5. Extremo de la gonapófisis VIII; 6. Artejo medio (art. 32) de la gonapófisis VIII; 7. Apice de la gonapófisis IX; 8. Extremo del cerco.

1. Compound eyes and single units viewed from the front; 2. Left maxillary palp; 3. Labial palp; 4. Left leg III; 5. Edge of the gonapophysis VIII; 6. Middle joint (art. 32) of the gonapophysis VIII; 7. Apex of the gonapophysis IX; 8. Distal part of the cercum.

DESCRIPCIÓN

Su descripción completa, es como sigue:

El cuerpo tiene una longitud máxima de 11 mm. El dibujo de las escamas es desconocido, pues las recogidas se hicieron de noche, y el material fue fijado inmediatamente. A la luz de las linternas aparecían oscuros, con reflejos metálicos muy brillantes. Una vez perdidas las escamas, presentan el cuerpo sin pigmento hipodérmico.

La cabeza está pigmentada débilmente en la frente, hasta el ocelo impar; éste, en su parte superior, presenta una mancha de pigmento oscuro. Los ojos compuestos son de color uniforme; línea de contacto/longitud de los ojos = 0,56; longitud/anchura = 0,96. Ocelos con una porción media muy estrecha,

y mucho más anchos en la región interna que en la externa (fig. 1).

Antenas más largas que el cuerpo. Escapo con pigmento difuso por sus dos caras. Flagelo de las antenas con cadenas distales de 12-14 subartejos.

Palpo maxilar sin trazas de pigmento, esbelto y alargado. La región distal del 5° artejo, con 3-4 espinas hialinas; los artejos 6 y 7 con espinas hialinas abundantes. Relación $n/n - 1 = 1,06$ (fig. 2).

Palpo labial sin pigmento. La forma viene representada en la fig. 3. Los cónulos sensoriales distales del 3° artejo son poco numerosos, 10-15, y cada uno de ellos termina con unas protuberancias en número de 3-5; son más anchos en la base y hacia su mitad presentan 1 ó 2 sedas que no alcanzan el ápice del cónulo.

Patas sin pigmento y sin ninguna característica especial (fig. 4). Las sedas son incoloras y poco numerosas. Las espinas presentan un ligero tinte pardo, y se encuentran en las tibias (excepto las del primer par de patas), y en los dos primeros artejos tarsales. La repartición es como sigue:

	tibia	tarso
P. I	—	—
P. II	2 - 3	7 + 6 + 0
P. III	3 - 5	7 + 6-8 + 0

Coxoesternitos abdominales iguales a los típicos del género. La espina terminal de los estilos es hialina, sobrepasando ligeramente las sedas que la recubren. La relación estilo (sin espina)/coxito es como sigue:

Segmento II - VII	=	0,49
" VIII	=	0,77
" IX	=	0,82

Ovipositor de tipo primario, esbelto y sobrepasando el ápice de los estilos IX. Gonapófisis VIII con 51-54 artejos. La repartición de las sedas está representada en las figs. 5 y 6. Gonapófisis IX con 57 artejos. La quetotaxia se grafía en la fig. 7.

La terminación de los cercos se establece en la fig. 8. El filamento terminal es más largo que el cuerpo, finalizando con una espina simple.

DISCUSIÓN

Machiloides tenuicornis Stach, 1930, fue descrita con un solo ejemplar macho, no habiendo sido objeto de ninguna cita posterior. Efectuamos ahora la descripción de la hembra. En efecto, atribuimos los ejemplares estudiados a dicha especie, con toda seguridad, en razón a que, al igual que el macho, sus apéndices carecen de escamas y de pigmentación, su palpo labial es esbelto, y los

cónulos del tercer artejo del palpo labial, son anchos en su base, presentan 1-2 sedas en su parte media, y terminan en unas pequeñas protuberancias.

La especie más próxima a *M. tenuicornis* es, sin duda, *M. obsoletus* Wygod. 1955 (WYGODZINSKY, 1955) conocida de África del Sur (Cape Point). Ambas especies tienen en común el no poseer pigmento. No obstante se diferencian claramente por la forma de los ocelos, que en *M. tenuicornis* presentan un extraordinario estrechamiento en la parte central; por carecer esta especie de sedas fuertes en tibia y tarso, y de las sedas erectas del cuarto artejo del palpo maxilar del macho, características ambas propias de *M. obsoletus* y, finalmente, por no aparecer en los machos de *M. tenuicornis* la prominencia o saliente en la frente.

WYGODZINSKY (1967) estudia la distribución del género *Machiloides*, estableciendo que el mismo se halla en las Regiones Paleártica, Neártica, Neotropical, Etiópica y Australiana, siendo en la Región Etiópica donde es más numeroso, tanto en citas de especies como en ejemplares capturados.

En la Región Paleártica el género *Machiloides* se halla representado única y exclusivamente, por la especie *M. tenuicornis*.

BIBLIOGRAFÍA

- STACH, J., 1930. Apteriyoten aus dem nördlichen und östlichen Spanien. *Abhand. Senk. Naturf. Gesell.*, 42(1): 1-83.
- WYGODZINSKY, P., 1955. Thysanura. In: *Results of the Lund University Expedition in 1950-51. South Afr. Animal Life*, 2: 83-190.
- 1967. On the Geographical distribution of the South American Microcoryphia and Thysanura (Insecta). In: *Etudes sur la faune du sol. Documents biogéographiques*, 3: 505-524. Ed. C.N.R.S., Paris.
- WYGODZINSKY, P., 1967. On the Geographical distribution of the South American Microcoryphia and Thysanura (Insecta). In: *Etudes sur la faune du sol. Documents biogéographiques*, 3: 505-524. Ed. C.N.R.S., Paris.