

PUBLICACIONES DE LA JUNTA DE CIENCIAS  
NATURALES DE BARCELONA — 1928

---

Trabajos del Museo de Ciencias  
Naturales de Barcelona

Vol. XI

N.º 3

CONTRIBUTION  
A LA FAUNE DIPTÉROLOGIQUE  
DE L'ESPAGNE

*DOLICHOPODIDÆ*

PAR L'ABBÉ O. PARENT

Miembro correspondiente de la junta

(PUBLICADO EN 11 MAYO DE 1928)



MUSEO DE CIENCIAS NATURALES  
BARCELONA

CONTRIBUTION A LA FAUNE  
DIPTÉROLOGIQUE DE L'ESPAGNE

# CONTRIBUTION À LA FAUNE DIPTÉROLOGIQUE DE L'ESPAGNE

DOLICHOPODIDAE

par l'abbé O. PARENT

Monsieur le Dr. ZERNY du Museum de Vienne a bien voulu me confier l'étude des Dolichopodides par lui recueillis en Espagne, au cours de deux voyages d'exploration en 1924 et en 1925. A ces matériaux sont venues s'ajouter quelques espèces conservées au Museum de Madrid, et obligeamment communiquées par Mr. le Professeur BOLIVAR y PIÉLTAIN.

Je livre au lecteur le résultat de mon travail.

## I. LISTE DES ESPÈCES RECUEILLIES

- Anomalopyga meridionalis* nov. spec. Andalousie : Algeciras, avril. (Zerny).  
*Aphrosylus celtiber* Hal. And. Algeciras, avril. (Zerny).  
    *fur*, nov. spec.                    "                    "  
    *ferox* Walk.                        "                    "  
    *fuscipennis* Strobl.               "                    "  
    *venator* Lw.                         "                    "  
*Argyra argyria* Meig. Andalousie, Aragón. (Zerny).  
*Asyndetus latifrons* Lw. Aragón : Albarracín, juin. (Zerny).  
*Campsicnemus curvipes* Fall. Algeciras. (Zerny).  
    *loripes* Hal. And. : Algeciras ; Aragón : Albarracín. (Zerny).  
*Campsicnemus umbripennis* Lw. Andalousie ; Aragón. (Zerny) ;  
    Cercedilla (J. Arias).  
*Chrysotus albibarbus* Lw. Algeciras, mai. (Zerny).  
    *Collini* Parent.                    "                    "

- Diaphorus nigricans* Meig. Aragón : Moscardón. (Zerny).  
*Dolichopus andalusiacus* Strobl. Algeciras, mai. (Zerny) ; Villa  
 Rutis (Bolívar).  
*Dolichopus atratus* Meig. Aragón : Noguera, Albarracín, juillet.  
 (Zerny).  
*Dolichopus atripes* Meig. „ „ „ „  
 (Zerny).  
*Dolichopus griseipennis* Stann. Algeciras ; Sevilla ; Cercedilla.  
*melanopus* Meig. Aragón : Noguera, Albarracín, jui-  
 llet. (Zerny) ; Panticosa (Dusmet) ; Cañada del Cubillo (Arias) ;  
 Coruña.  
*Dolichopus nitidus* Fall. Villa Rutis (Bolívar).  
*plumipes* Scop. „ „  
*signatus* Meig. Cañada del Cubillo (Arias).  
*signifer* Hal. Aragón : Albarracín, juin. (Zerny).  
*strigipes* Verrall : Algeciras, mai. (Zerny).  
*Eutarsus aulicus* Meig. Aragón : Albarracín, juin (Zerny) ; Villa  
 Rutis (Bolívar).  
*Hercostomus appendiculatus* Lw. Andalousie : Algeciras, Almo-  
 raima. (Zerny) ; El Pardo (Dusmet) ; Aranjuez (Mercet) ;  
 San Fernando, Villaverde (Arias).  
*Hercostomus bicolor* Macq. Aragón : Albarracín, juin. (Zerny) ;  
 Escorial (Mercet) ; Aranjuez (Arias) ; El Pardo (Dusmet).  
*Hercostomus cupreus* Fall. Algeciras, mai. (Zerny).  
*discriminatus* Par. El Pardo (Dusmet, Arias).  
*excipiens* Beck. Algeciras, avril. (Zerny).  
*exarticulatus* Lw. Aragón : Moscardón, Albarracín,  
 juillet. (Zerny).  
*Hercostomus fuscipennis* Meig. Madrid (Arias).  
*germanus* Wied. V. de Ordesa ; Camprodón ; Cer-  
 cedilla (Dusmet).  
*Hercostomus nigriplantis* Stann. Bilbao.  
*parvulus*, nov. spec. Algeciras, avril. (Zerny).  
*plagiatus* Lw. „ „  
*piliifer* Lw. Andal. : Almoraima, mai. (Zerny).

- Hercostomus rostellatus* Lw. Algeciras, avril. (Zerny).  
*Hydrophorus balticus* Meig. : Algeciras ; Albarracín, juillet.  
(Zerny).  
*Hydrophorus praecox* Lehm. Algeciras. (Zerny).  
*Hygroceleuthus diadema* Hal. Algeciras, mai. (Zerny).  
*Liancalus virens* Scop. Andalousie ; Aragón. (Zerny).  
*Ludovicius eucerus* Lw. Andal. : Almoraima, mai. (Zerny).  
*Machaerium maritimae* Hal. Algeciras, mai. (Zerny).  
*Medetera petrophila* Kw. Andal. : Alfacar ; Aragón : Noguera.  
(Zerny).  
*Medetera dendrobaena* Kw. Algeciras, Gibraltar. (Zerny).  
*Micromorphus albipes* Zett. Algeciras, mai. (Zerny).  
*Muscidideicus praetextatus* Hal. Andal. : Tarifa, mai. (Zerny).  
*Neurogona biflexa* Strobl. Algeciras, mai. (Zerny).  
*Orthoceratium lacustre* Scop. Aragón : Noguera, Albarracín, juillet.  
(Zerny).  
*Orthochile nigrocoerulea* Latr. Algeciras, mai. (Zerny) ; Madrid ;  
Castellón ; Sevilla. Baleares : Iviza (Lozano).  
*Poecilobothrus infuscatus* Stann. Algeciras ; Albarracín. (Zerny).  
*nobilitatus* L. Escorial, Madrid.  
*Poecilobothrus principalis* Lw. Bilbao.  
*Schaenophilus versutus* Walk. Algeciras, mai. (Zerny).  
*Sciopus heteropygus* Par. Escorial (Lauffer) ; Montarco, Madrid  
(Arias).  
*Sympycnus annulipes* Meig. Coruña : Villa Rutis (Bolívar).  
*ignotus*, nov. spec. Algeciras, mai. (Zerny).  
*simplicipes* Beck. „ „ „  
*Syntormon Codinai* Par. Algeciras, mai. (Zerny).  
*denticulatus* Zett. Madrid (Cazurro) ; Algeciras.  
(Zerny).  
*Syntormon pallipes* Fab. Coruña : Villa Rutis (Bolívar).  
*pallipes* Fab. var. *pseudospicatus* Strobl. Algeciras.  
(Zerny).  
*Syntormon Miki* Strobl. Aragón : Albarracín, juillet. (Zerny).  
*triangulipes* Becker. Algeciras, mai. (Zerny).

- Syntormon Zelleri* Lw. Algeciras, mai. (Zerny).  
*spicatus* Lw. Coruña : Villa Rutis (Bolívar).  
*Tachytrechus insignis* Stann. El Pardo (Arias).  
*notatus* Stann. Algeciras; Albarracín. (Zerny).  
*Teuchophorus bipilosus* Beck. Algeciras, mai. (Zerny).  
*Thrypticus bellus* Lw. Albarracín; Algeciras. (Zerny).  
*Xiphandrium caliginosum* Meig. Algeciras. (Zerny).  
*pectinatum* Beck. Aragón : Noguera ; Algeciras,  
 mai. (Zerny).

## II. DESCRIPTION DES ESPÈCES NOUVELLES

### ***Hercostomus parvulus* nov. spec.**

(Fig. 1)

♂. Front entièrement terni par un poudré jaune brunâtre. Face relativement large, se rétrécissant vers l'apex où elle mesure encore en largeur presque celle du 3.<sup>e</sup> article antennaire ; couverte d'un satiné jaune brunâtre, passant au blanc gris sur la moitié apicale de l'épistome. Palpes noirs à pilosité noire. Cils postoculaires latéraux et inférieurs noir brun, simples, unisériés. Antennes entièrement noires presque aussi longues que la tête ; le 3.<sup>e</sup> article grand, ogival, aussi large que long. Chète inséré au milieu du bord dorsal, épais, à peine plus long que l'antenne, son segment basilaire nettement plus long que l'apical.

Thorax vert olivâtre, terni par un léger givré brun, passant au blanc, sur les callosités humérales et sur les flancs. Écusson glabre ; 2 chètes robustes. Aux propleures, 2 touffés de soies noires, courtes ; 1 chète prothoracique noir.

Abdomen vert sombre, terne, à pilosité et chétosité noires.

Hypopyge globuleux, pétiolé. Lamelles externes en ruban étroit, noires à pilosité égale. Lobes ventraux postérieurs plus longs que d'ordinaire, sans être extraordinairement développés, styliformes, aussi longs que le pénis.

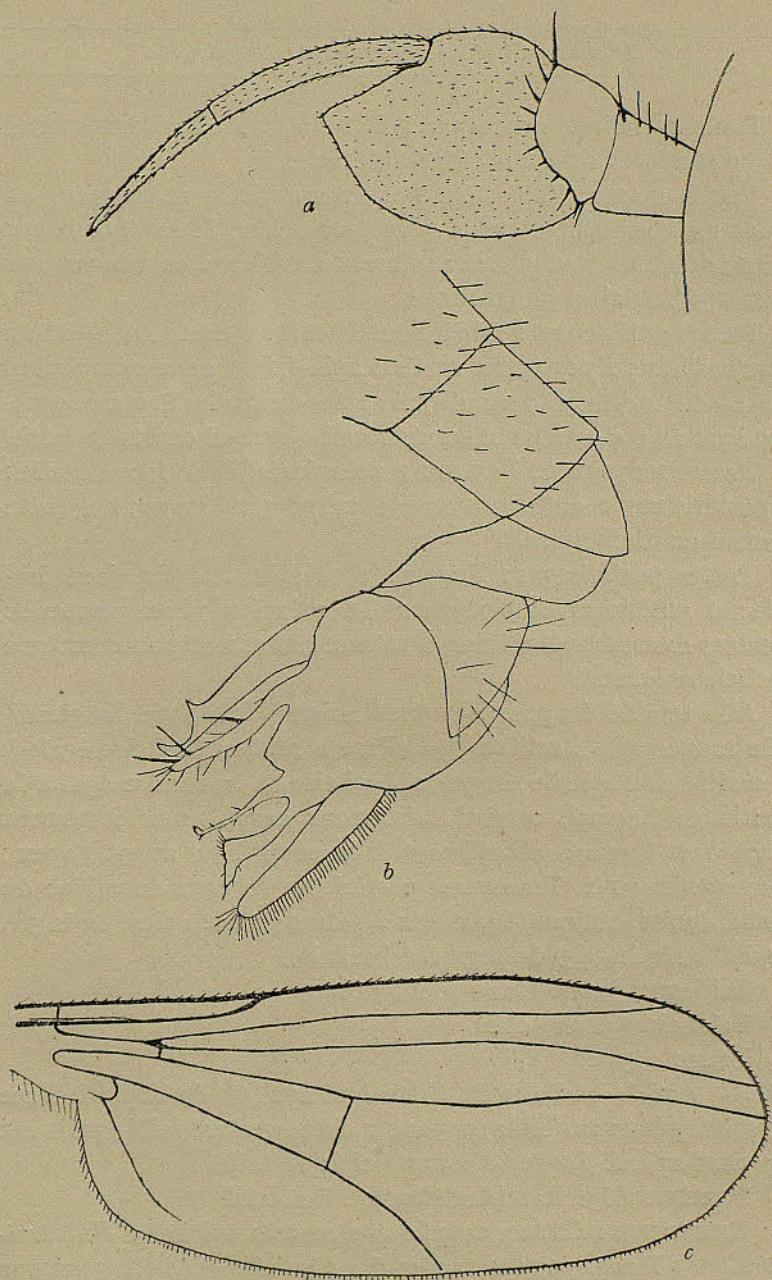


FIG. 1.—*Hercostomus parvulus* Par. ♂. a) Antenne, face externe  $\times 110$ .—  
b) Hypopyge  $\times 65$ .—c) Aile  $\times 38$ .

Hanches noires, grises par l'effet du givré, à pilosité noire; les postérieures avec un chète externe noir.

Pattes noires; l'apex des femurs antérieurs et moyens, les tibias antérieurs et moyens dans leur entier, le postérieur sur ses cinquièmes 2 et 3, les protarses antérieurs et moyens sur leurs  $2/3$  basilaires jaune rouge.

Pattes antérieures: Tibia, face dorsale: 1 chète antérieur au tiers basilaire; 1 postérieur au tiers apical, tous deux minuscules. Pas de chète ventral; pas de soie apico-ventrale. Protarse presque égal aux 4 articles suivants réunis, ceux-ci courts et épais.

Pattes moyennes: Femur: 1 préapical. Tibia, face dorsale: 2 postérieurs, 2 antérieurs, ces derniers plus longs; un chète ventral au tiers apical.

Pattes postérieures: Femur: 1 préapical. Tibia, face dorsale: 2 antérieurs, 2 postérieurs, 1 préapical; face ventrale: 2 chètes dans le tiers médian. Protarse nettement plus court que l'article suivant.

Aile teintée de gris. Nervures noires. Troisième longitudinale arquée vers l'arrière. Quatrième à section basilaire égale à la moitié de l'apicale; segment basilaire de la coudée égal à la moitié de l'apical, celui-ci faiblement arqué, mais fortement dévié vers l'avant, aboutissant à la costa bien avant l'apex; convergence:  $1/2$ . Transverse postérieure en deça du milieu du limbe, droite, oblique, égale aux  $2/5$  du segment apical de la 5.<sup>e</sup>, lequel égale les  $4/5$  du segment basilaire.

Cuillerons jaune blanc à cils noirs.

Balanciers jaune clair.

Long: 2,5 m.

♀. Article basilaire du chète égal aux  $3/4$  de l'apical. Face à satiné gris brun. Tibia moyen: 1 chète ventral faible mais net au tiers apical. Le reste comme chez le mâle.

PATRIE: Algéciras (Andalousie). En avril.

REMARQUE: Cette nouvelle espèce très voisine d'*H. parvulamellatus* Macq. peut se ranger dans les clés de Becker comme suit:



MALES

45. Hypopyge sessile, appliqué. Lamelles externes en secteur circulaire. Écusson velu. Nervures longitudinales 3 et 4 parallèles..... *angustifrons* Staeg.  
 — Hypopyge pédonculé, globuleux. Lamelles externes en ruban étroit. Écusson glabre. Nervures longitudinales 3 et 4 plus ou moins convergentes ..... 45\*.
- 45\*. Article basilaire du chète antennaire un peu plus court que l'apical. Lamelles hypopygiales externes genouillées, jaunes, à pilosité grossière, inégale, clairsemée, ornées à l'apex de soies arquées. Etui du pénis en massue à l'apex. Lobes ventraux ciliés seulement à l'apex, mais longuement. *parvilamellatus* Macq.  
 — Article basilaire du chète antennaire nettement plus long que l'apical. Lamelles hypopygiales externes droites, noires, à pilosité dense, courte, fine et égale, même à l'apex. Etui du pénis grêle à l'apex. Lobes ventraux postérieurs courtement ciliés et aiguillonnés sur toute leur longueur. *parvulus* nov. spec.

FEMELLES

34. Tous les tibias entièrement jaunes. Tibia moyen : deux chètes ventraux robustes, l'un antérieur, l'autre postérieur : ..... *parvilamellatus* Macq.  
 — Tibia postérieur en partie noir. Tout au plus un chète ventral au tibia moyen ..... 34\*.
- 34\*. Tibia postérieur noir seulement à l'apex.... *quadrifilatus* Strobl.  
 — Tibia postérieur noir à ses deux extrémités, plus longuement à l'apex ..... 34\*\*.
- 34\*\*. Face de couleur cendrée. Pas de chète ventral au tibia moyen ..... *loripes* Mik.  
 — Face de couleur gris brun. Un chète ventral au tibia moyen..... *parvulus* nov. spec.

*Anomalopyga meridionalis* nov. spec.

(Fig. 2)

♂. Front noir bleu au fond, entièrement terni par un givré gris jaunâtre qui lui donne une teinte presque cendrée. Face

gris cendré, étroite, progressivement rétrécie vers l'apex. Palpes noirs, à pilosité noire. Cils postoculaires latéraux et inférieurs pâles. Antennes entièrement noires : 1.<sup>er</sup> article nu au bord dorsal ; 2.<sup>e</sup> transverse ; 3.<sup>e</sup> en triangle très étroit, au moins trois fois aussi long que large à la base, à pubescence plus courte que chez *acuticornis* Oldb. Chète presque normal au 3.<sup>e</sup> article, inséré tout à la base, à pubescence imperceptible, visible seulement à un fort grossissement.

Thorax vert bleu au fond, terni par un épais poudré blanc gris. Soies acrosticales au moins unisériées (le thorax est effondré par le piquage de l'épingle). Chètes dorso-centraux : 6. Écusson nu ; 2 chètes robustes, 2 accessoires. Flancs, vert bleu, gris par l'effet du givré blanc ; aux propleures, 2 touffes de soies blanches, minuscules ; le chète prothoracique très faible (s'il existe).

Abdomen guère plus long que le thorax, bleu-vert, assez brillant, à givré blanc sur les flancs. Pilosité et chétosité noires. Au quatrième segment, l'angle ventral postérieur du tergite étiré en stylet.

Hypopyge grand, autant que l'abdomen lui-même, sessile, collé contre l'abdomen comme chez beaucoup d'*Hercostomus*, noir assez brillant, paraissant divisé dorsalement. Lamelles externes très petites, triangulaires villeuses. Les autres appendices lamellaires, jaune-rouge, entremêlés, d'observation difficile ; vers la base, un appendice styliforme sombre. Étui du pénis jaune.

Hanches jaune pâle ; les antérieures et les moyennes noircies sur leur face antérieure ; les postérieures face externe sur leur moitié basilaire. Aux antérieures et aux moyennes, pilosité et chétosité noires ; chez ces dernières, à l'apex, un peigne serré de poils noirs. Aux postérieures, un chète externe noir.

Pattes jaune clair ; la face dorsale des femurs un peu brunie ; aux pattes antérieures, le dernier article du tarse ; aux moyennes les 3 derniers, aux postérieures, tous les articles brunis.

Pattes antérieures : Tibia, ligne dorso antérieure, une serration constituée par un série de chétules, parmi lesquels, 1 plus

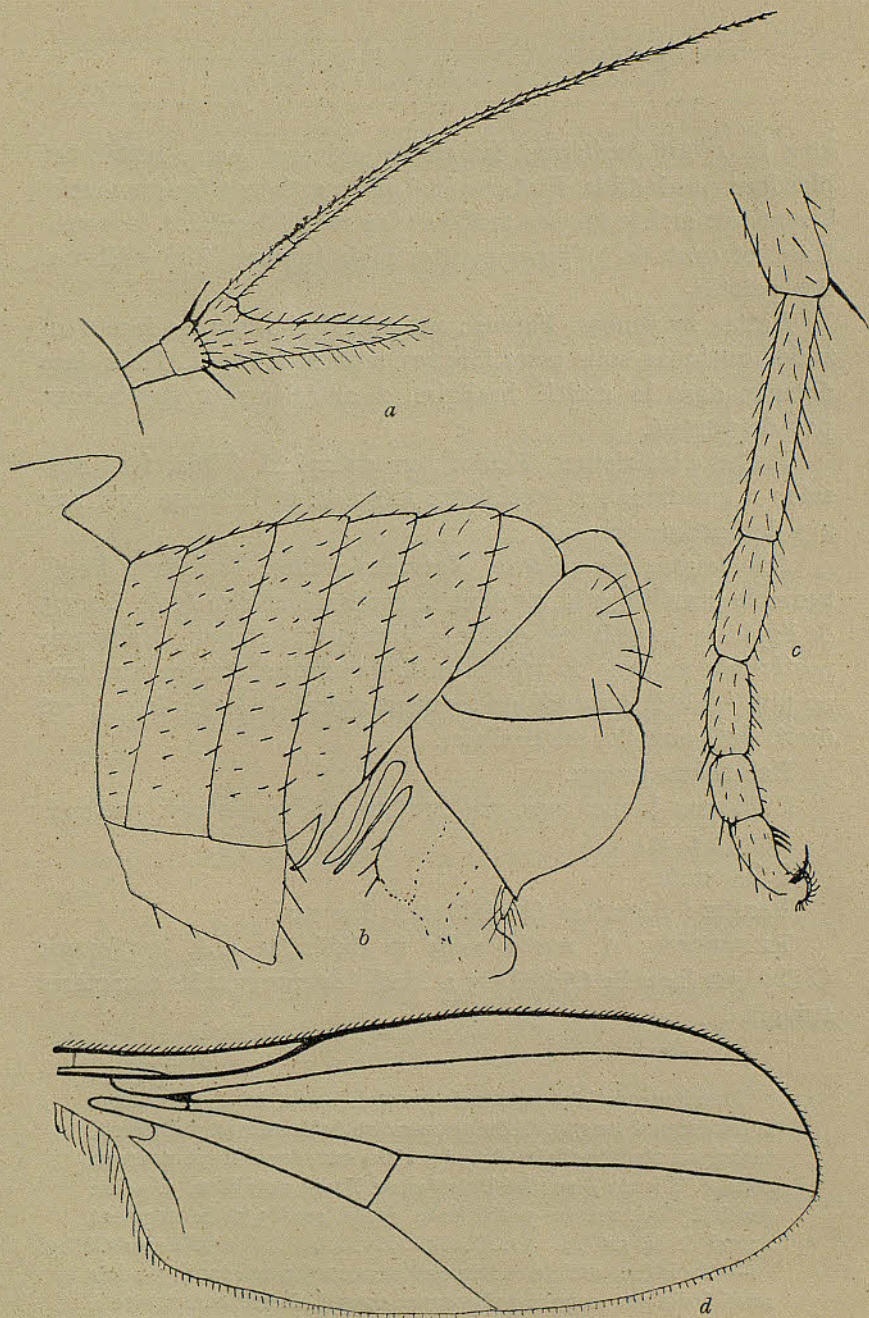


FIG. 2. — *Anomalopyga meridionalis* Par. ♂. a) Antenne × 65. — b) Hypopyge × 65. — c) Patte antérieure × 110. — d) Aile × 40.

long au quart basilaire ; des chètes apicaux. Tarse nettement plus long que le tibia. Protarse égal aux 3 articles suivants réunis. Cinquième article un peu renflé sur sa moitié basilaire, face ventrale, et orné de 3 épines courtes mais épaisses. Des griffes et des pelotes.

Pattes moyennes. Femur : un préapical robuste ; face ventrale, quelques soies assez longues, surtout à l'apex. Tibia, face dorsale, dans la moitié basilaire, 2 antérieurs, 2 postérieurs; pas de ventral.

Pattes postérieures. Femur : un préapical. Tibia, face dorsale : 2 antérieurs, 2 postérieurs minuscules. Protarse égal aux 2/3 de l'article suivant.

Aile teintée de grisâtre. Nervures noires. Troisième longitudinale parallèle à la 4.<sup>e</sup> dont la section basilaire égale les 3/5 de l'apicale, laquelle est droite, aboutissant à l'apex. Transverse postérieure en deçà du milieu du limbe, droite, oblique sur l'axe, au plus égale à la moitié du segment apical de la 5.<sup>e</sup>, le quel est droit, égal aux 3/4 du basilaire.

Balanciers jaunes.

Cuillerons jaunes avec une bordure et des cils noir profond.

Long : 2 m.

♀ inconnue.

PATRIE : Algeciras (Andalousie). En mai.

REMARQUE : *A. meridionalis* se distingue d'*A. acuticornis* Oldbg. sur laquelle Oldenberg a fondé le genre, par les caractères suivants:

Troisième article antennaire 2 fois aussi long que large, à pubescence longue. Chète antennaire évidemment pubescent, inséré au tiers basilaire du 3.<sup>e</sup> article, sur lequel il est presque couché. Thorax à poudré brun fauve. Front noir bleu, à peine poudré. Transverse postérieure égale aux 3/5 du segment apical de la 5.<sup>e</sup> ..... *acuticornis* Oldbg.

— Troisième article antennaire beaucoup plus étroit, 3-4 fois aussi long que large, à pubescence courte. Chète antennaire à pubescence ultramicroscopique, inséré à la base du 3.<sup>e</sup> article,

auquel il est presque normal. Thorax à poudré blanc gris.  
Front cendré. Transverse postérieure égale aux  $2/5$  du segment  
apical de la 5.<sup>e</sup>..... *meridionalis* nov. spec.

**Sympycnus ignotus** nov. spec.

♀. Front bleu violacé brillant. Face de largeur uniforme, égale à celle du 3<sup>e</sup> article antennaire, à satiné gris blanc. Palpes noirs à pilosité noire. Trompe noire. Cils postoculaires latéraux et inférieurs blanc jaune. Antennes noires, très courtes, le 3<sup>e</sup> article en triangle surbaissé, plus large que long, à pubescence courte. Chète à pubescence ultramicroscopique.

Dos du thorax vert cuivreux. Une série de soies acrosticales. Chètes dorsocentraux : 6. Flancs, y compris la métaépimère, vert métallique au fond, gris par l'effet du givré blanc ; aux propleures, deux touffes de soies folles, blanches. Écusson : 2 chètes.

Abdomen entièrement vert cuivreux. Pilosité et chétosité noires.

Hanches jaunes ; les moyennes avec une pointe de brunis-  
sure à la base, face externe. Aux antérieures et aux moyennes  
pilosité et chétosité pâles ; aux postérieures, un chète externe  
noir.

Pattes jaunes ; les tarsi à partir de l'apex du protarse, pro-  
gressivement noircis.

Pattes antérieures : tibia sans chète, ni serration remar-  
quable. Tarse plus long que le tibia. Protarse égal aux 3 articles  
suivants réunis.

Pattes moyennes : Femur, 1 préapical. Tibia, face dorsale :  
2 antérieurs, 1 postérieur au quart basilaire ; face ventrale, 1  
antérieur.

Pattes postérieures : Femur, 1 préapical. Tibia, face dorsale  
3-4 postérieurs, 1 antérieur au quart basilaire. Tarse un peu  
plus long que le tibia. Protarse de peu, mais nettement plus  
court que l'article suivant.

Aile légèrement teintée de brun rouille, surtout dans sa moitié antérieure. Nervures noires. Troisième et quatrième rigoureusement parallèles à l'apex. Section basilaire de la 4.<sup>e</sup> égale aux 3/5 de l'apicale. Transverse postérieure un peu en deçà du milieu du limbe, droite, oblique sur l'axe, formant avec la 4.<sup>e</sup> un angle inférieur nettement obtus; égale aux 2/3 du segment apical de la 5.<sup>e</sup>

Balanciers jaunes.

Cuillerons jaunes, avec tache marginale noire et cils noirs.

Long : 2,25 m.

PATRIE : Algéciras (Andalousie). En mai.

REMARQUE : Cette nouvelle espèce, comme *hispidus* Beck., *imperfectus* Beck. et *simplicipes* Beck. a toutes les hanches jaunes. Mais elle est seule, avec *simplicipes* à avoir le front brillant; elle se sépare du reste de cette dernière par la forme plane du clypeus qui n'est pas renflé en museau. Ces deux caractères permettront de reconnaître sûrement l'espèce, et c'est pourquoi je n'ai pas hésité à la décrire bien qu'elle soit représentée seulement par une femelle.

Ci dessous, je donne une clé des femelles de ce groupe, mais sous réserve, les femelles de *hispidus* Beck. et *imperfectus* Beck. n'étant pas connues et les caractères qui leur sont attribués étant inférés du mâle:

- |    |  |    |
|----|--|----|
| 1. | Pattes entièrement noires, ou au moins, tous les femurs noirs jusqu'au genou .....   | 2. |
|    | — Pattes entièrement ou principalement jaunes .....  | 3. |
| 2. | <i>cirrhipes</i> Walk., <i>brachydactylus</i> Kow., <i>brevimanus</i> Lw.  |    |
| 3. | Hanches moyennes et postérieures grises; les antérieures jaunes en tout ou partie .....  | 4. |
|    | — Hanches jaunes, tout au plus les moyennes en partie grises .....   | 5. |
| 4. | <i>annulipes</i> Meig., <i>aeneicoxa</i> Meig., <i>pugionipes</i> Beck., <i>spiculatus</i> Gerst., <i>simplicitarsis</i> Beck. |    |
| 5. | Front bleu violacé brillant. Protarse postérieur plus court que l'article suivant .....  | 6. |
|    | — Front vert sombre, terne. Protarse postérieur plus long que l'article suivant .....  | 7. |

6. Clypeus ni élargi ni renflé en museau. Métaépimère grise. Abdomen sans trace de coloration jaune. Pas de serration ligne dorso antérieure du tibia antérieur..... *ignotus* nov. spec.  
 — Clypeus élargi et renflé en museau. Métaépimère jaune. Abdomen jaune à la base. Tibia antérieur, ligne dorso antérieure, un serration remarquable constituée par une série de chétules ..... *simplicipes* Beck.
7. Cils des cuillerons noirs. Femur postérieur, moitié apicale, une fascie brune, dorsale. Tibia postérieur assombri à l'apex...  
 ..... *hispidus* Beck.  
 — Cils des cuillerons blancs. Femur et tibia postérieurs entièrement jaunes ..... *imperfectus* Beck.

### *Aphrosylus fur* nov. spec.

(Fig. 3)

♂. Front noir au fond, à satiné gris jaune. Face réduite à 2 triangles opposés par le sommet, à satiné gris jaune, les yeux contigus sur la moitié de la face. Palpes grands, jaunes, à satiné blanc argent. Cils postoculaires supérieurs noirs; les latéraux et inférieurs fins, jaunes. Antennes jaune rouge, le 3.<sup>e</sup> article noir; ce dernier 1 fois 1/4 aussi long que large, piriforme à la base mais à peine étranglé ensuite, symétrique, à pointe terminale. Chète antennaire noir environ 2 fois 1/2 aussi long que l'antenne; son article basilaire un peu plus court que le 3.<sup>e</sup> article antennaire.

Thorax: Dos et écusson rouge brun. Chètes dorso-centraux: 4; 2 longs chètes à l'écusson. Flancs rouges en avant, gris à l'arrière. Une soie prothoracique fine, brune.

Abdomen: 1.<sup>er</sup> segment brun rouge, les autres noirs, un peu cendrés. Pilosité et chétosité noires. Quatrième tergite, à l'angle latéral antérieur présentant un appendice en forme de crochet long, suivi d'un chète épine.

Hypopyge replié en queue d'écrevisse. Appendices noirs; les lamelles externes triangulaires, étroites, à villosité courte.

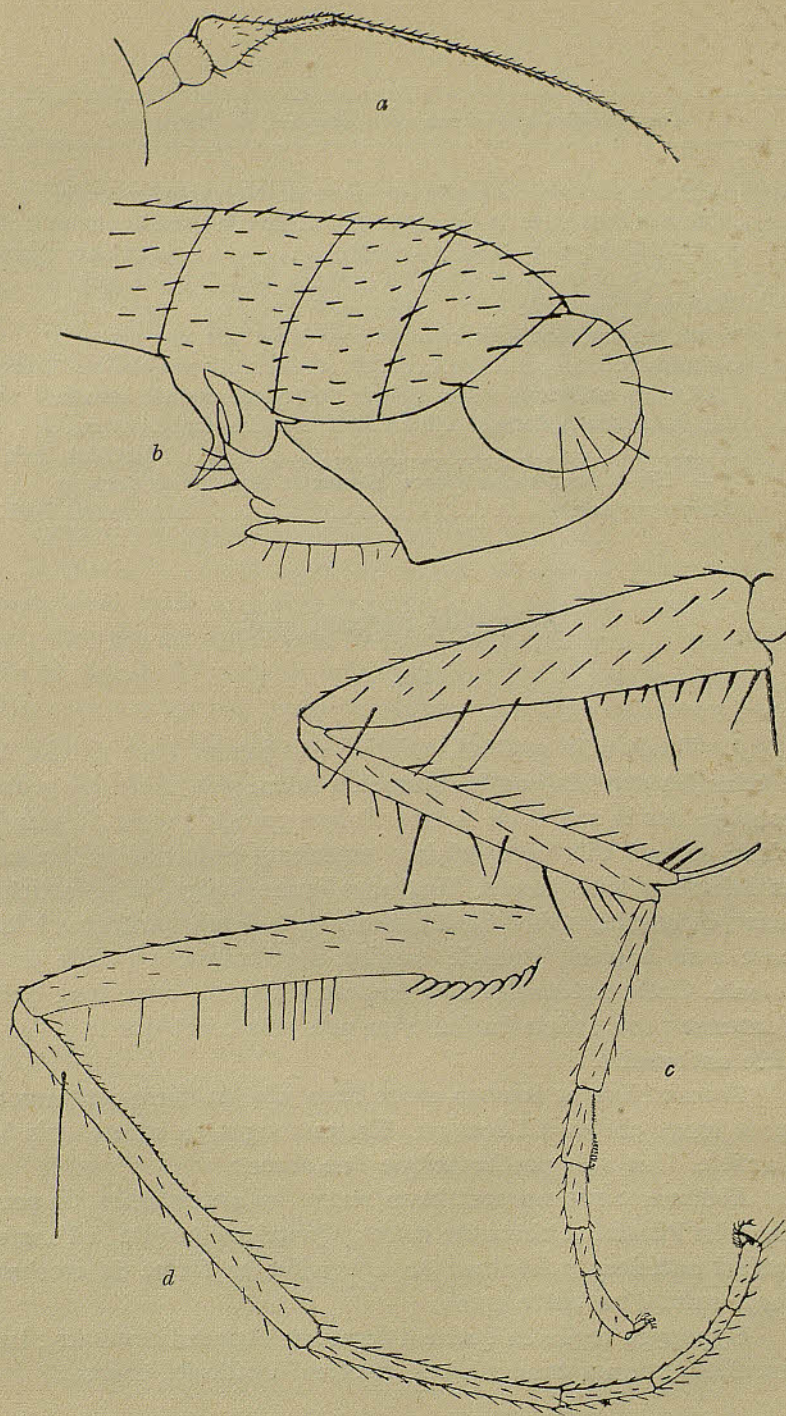
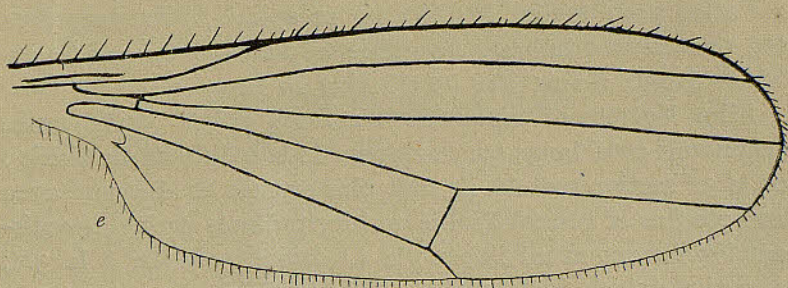


FIG. 3. — *Aphrosylus fur* Par. ♂. a) Antenne × 85. — b) Hypopyge × 110. — c) Patte antérieure, face postérieure × 85. — d) Patte moyenne, face postérieure × 80.



FIG. 3. — *Aphrosylus fur* Par. ♂. e) Aile × 43

Hanches, toutes jaunes ; les antérieures, face antérieure hérissées d'épines fines, mais relativement longues, dont une bien plus longue à la base.

Pattes et trochanters jaunes, à part aux antérieures, le tarse entièrement brun noir ; aux moyennes et aux postérieures, le tibia et le tarse brunis.

Pattes antérieures : Femur : 2 épines divergentes robustes, à la base ; face ventrale, ligne antérieure nue ; ligne postérieure, répartie sur toute la longueur, une série de 4-5 soies chétiformes, longues, aussi longues que le travers du femur. Tibia, face dorsale, 1 chète antérieur, 2 postérieurs ; à l'apex ventral, une saillie terminée par un long ergot. Protarse un peu plus long que les 3 articles suivants réunis ; les 4 derniers articles un peu aplatis élargis, à peluche gris blanc à la semelle.

Pattes moyennes : Femur : 1 préapical ; face ventrale, le quart basilaire renflé ventralement, porte une rangée régulière et serrée d'épines noires ; puis après un petit intervalle, sur tout le reste de sa longueur, le femur présente une série d'épines noires, d'abord serrées, puis espacées. Tibia, face ventrale, légèrement aplati écrasé vers le milieu, présentant ensuite une ciliation chétiforme, aussi longue que le travers du tibia. Face dorsale, au cinquième basilaire, un long chète postérieur, perpendiculaire, aussi long que la moitié du tibia ; au même niveau, un autre, antérieur, plus court.

Pattes postérieures. Femur : un préapical. Tibia, face dorsale, 1 antérieur à la base, 3 postérieurs. Protarse égal aux 2 articles suivants réunis. Pas de ciliation au tarse.

Ailes légèrement enfumées. Nervures noires. Costa ornée d'aiguillons aussi longs que le travers de la cellule médiastinale ; sur la 3.<sup>e</sup> section costale, ils sont plus espacés et alternent avec des poils fins et courts. Troisième longitudinale droite, aboutissant légèrement avant l'apex ; la 4.<sup>e</sup> droite, parallèle à la 3.<sup>e</sup> ; sa section apicale égale aux 4/5 de la basilaire. Transverse postérieure nettement après le milieu du limbe, droite, oblique, presque double du segment apical de la 5.<sup>e</sup> Cinquième section costale plus longue que la 4.<sup>e</sup>

Balanciers jaunes.

Cuïllérons brun rouge à cils noirs.

Long : 2 m.

♀ inconnue.

PATRIE : Algeciras (Andalousie). En avril.

REMARQUE : Cette espèce est extraordinairement semblable à *A. piscator* Lichtw. avec le quel elle partage la coloration jaune rouge du thorax et des hanches, le crochet ventral au 4.<sup>e</sup> tergite, l'ornementation des femur et tibia moyens.

Elle s'en distingue pourtant spécifiquement :

1° Par le 3.<sup>e</sup> article antennaire légèrement piriforme à la base, plus court et symétrique.

2° Par le chète antennaire notablement plus court.

3° Par la couleur noire du tarse antérieur et la coloration brune des tibias et tarses moyens et postérieurs.

4° Par les chètes plus nombreux sur la bosse ventrale du femur moyen.

5° Par la transverse postérieure deux fois aussi longue que le segment apical de la 5.<sup>e</sup>

## III. REMARQUES SUR DES ESPÈCES DÉJÀ CONNUES

**Aphrosylus fuscipennis** Strobl.

(Fig. 4)

♂. Front noir au fond, terni par un poudré brun. Face large, s'élargissant encore vers l'apex ; l'épistome gris brunâtre. le clypeus brun cannelle. Palpes grands à givré blanc argent. Favoris brun noir. Antennes noires, plus longues que la tête ; 3.<sup>e</sup> article arrondi piriforme à la base, puis brusquement et fortement atténué, 2 fois aussi long que large. Chète aussi long que l'antenne, son article basilaire relativement long, égal au quart de l'apical.

Thorax noir bleu au fond, à épais givré brun chocolat, grisâtre sur les côtés. Chètes dorso centraux : 4. Ecusson : 2 chètes perpendiculaires, croisés. Flancs gris sale ; 3 chètes prothoraciques noirs.

Abdomen noir brun à pilosité rigide, noire ; face ventrale, à la racine, un crochet impair, remarquable ; le 4.<sup>e</sup> segment sans prolongement ventral.

Hypopyge en capuce, recourbé en queue d'écrevisse, brun noir. Lamelles externes rectangulaires, brunes, au bord apical avec une longue ciliation noire, ondulée, 2 fois aussi longue que la lamelle. Appendices internes jaune brun, en lamelle large à l'apex, pétiolée à la base.

Hanches noir vert, grises par l'effet du givré ; les antérieures, face antérieure hérissées d'épines courtes, les basilaires plus longues, les moyennes à pilosité noire, les postérieures avec un chète externe noir.

Pattes noires, les genoux jaunes ; parfois les femurs moyens et postérieurs brun-rougeâtre.

Pattes antérieures : Femur, à la racine ventrale : 2 épines divergentes ; face ventrale, ligne antérieure, une série complète et régulière d'épines, plus longues vers l'apex ; ligne postérieure,

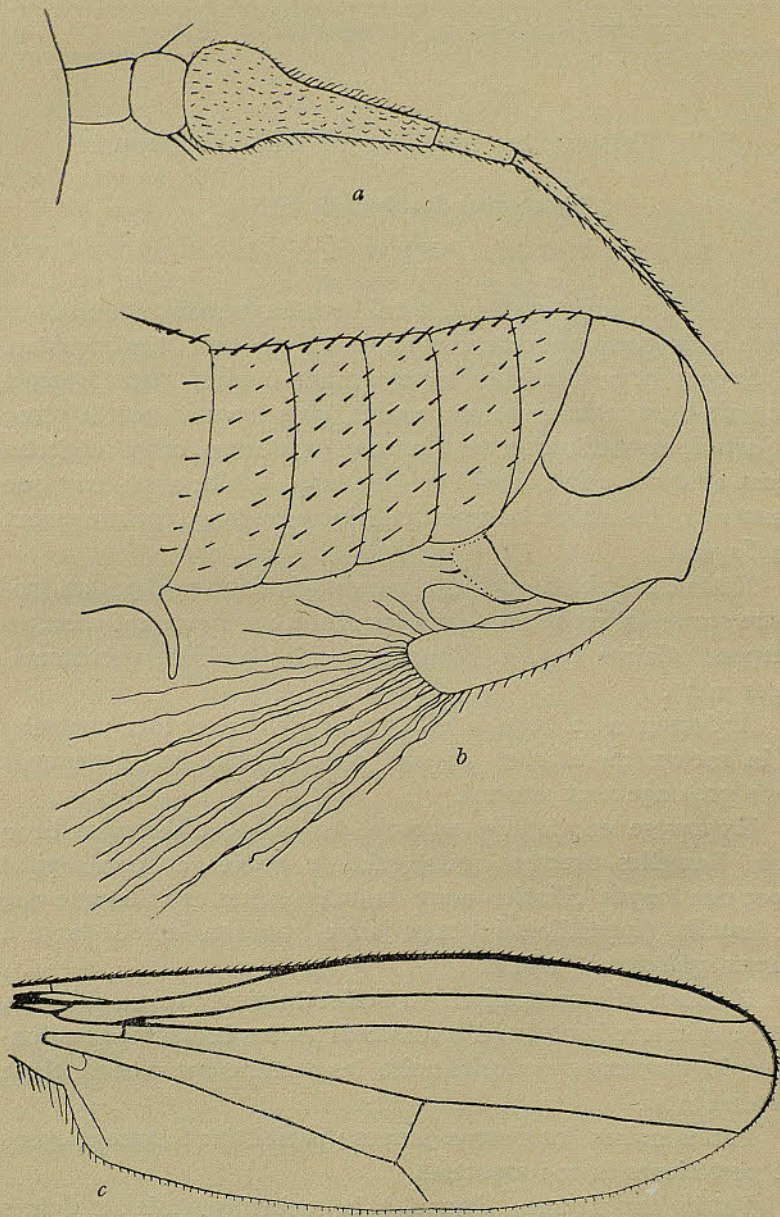


FIG. 4. — *Aphrosylus juscipennis* Strobl ♂. a) Antenne × 110. —  
b) Hypopyge × 74. — c) Aile × 28.

pas d'épines remarquables. Tibia égal aux 2 premiers articles du tarse ; face dorsale : 2 chètes antérieurs ; face ventrale une série complète de chétules bien plus courts que le diamètre du tibia ; le terminal, sur la saillie apicale en auvent, plus robuste et plus long. Tarse simple ; seul le dernier article un peu déprimé élargi.

Pattes moyennes : Femur : 1 chète dorsal antérieur avant l'apex. Tibia, guère plus long que la moitié du tarse ; face dorsale, 1 chète postérieur au tiers basilaire.

Pattes postérieures : Femur : 3-4 chètes antéro-dorsaux, dressés. Tibia, face dorsale : 2 antérieurs, 2 postérieurs ; 1 préapical robuste. Protarse plus long que l'article suivant. Tarse sans aucune ciliation.

Ailes enfumées. Nervures noires. Costa sans épines remarquables. Nervures 2, 3, 4 parallèles. Segment basilaire de la 4.<sup>e</sup> légèrement plus longue que l'apical. Transverse postérieure au delà du milieu du limbe, droite, normale à l'axe, un peu plus longue que le segment apical de la 5.<sup>e</sup>

Balanciers jaune clair.

Cuillerons brun jaune, à cils courts, délicats, jaunes.

Long : 2,5 m.

♀. Semblable au mâle, à part les caractères sexuels.

PATRIE : Algeciras (Andalousie). En avril.

REMARQUE : Comme on peut le voir par cette description détaillée, qui complète celle de Strobl, *A. fuscipennis* est une bonne espèce, distincte de *A. venator* Lw. non seulement par les caractères chromatiques énoncés par Strobl et Becker mais encore par d'importants caractères plastiques, qui seront soulignés dans la clé des espèces.

### ***Aphrosylus celtiber* Hal. et *raptor* Walk.**

(Fig. 5)

Dans mon « Étude sur les espèces paléarctiques du genre *Aphrosylus* Mik » (Ann. Soc. Sc. Bruxelles. T. XLIV. 1924-1925.

II<sup>e</sup> Partie. Mémoires) j'ai signalé les caractères plastiques qui s'opposent à la fusion des deux espèces. J'ai reconnu depuis, sur des matériaux plus abondants, que ceux de ces caractères qui sont tirés de la nervation et du contour postérieur de l'aile,

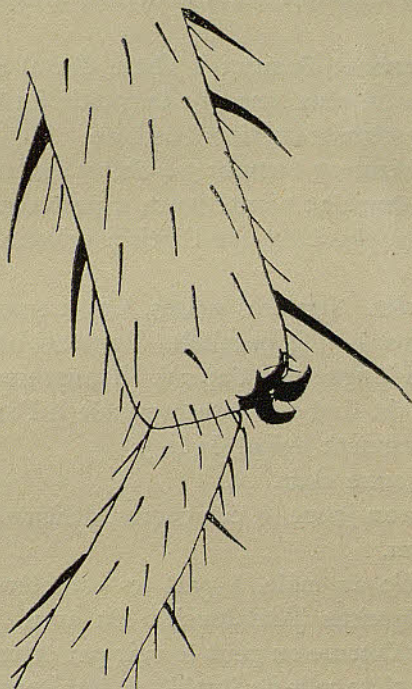


FIG. 5. — *Aphrosylus celtiber* Hal. ♂.  
Patte moyenne, articulation tibio tarsale 1 × 160.

ne tiennent pas à l'examen et sont dûs à des variations individuelles. Par contre, les autres caractères sont constants, et la chétosité du thorax en fournit un autre qui me paraît avoir la même valeur. Chez *celtiber* on trouve 6 chètes dorso-centraux, dont le 3.<sup>e</sup> au niveau de la suture transverse ; chez *raptor* il n'y en a que 4 ou 5, et c'est le 2.<sup>e</sup> qui se tient au niveau de la suture transverse.

TABLE DE DETERMINATION DES ESPÈCES d'*Aphrosylus*

La découverte de deux nouvelles espèces : *A. fur* Par. et *A. Beckeri* Par. (en impression) et une meilleure connaissance des espèces antérieurement décrites m'amène à donner une nouvelle clé de détermination:

## MALES

1. Troisième article antennaire piriforme, c'est à dire arrondi à la base, puis brusquement atténué ..... 2.  
 — Troisième article antennaire triangulaire, tout au plus arrondi à la base, mais au delà, progressivement atténué jusqu'à l'apex ..... 10.
2. Protarse antérieur un peu élargi épaissi à l'apex. Femur antérieur face ventrale orné de deux rangées divergentes de chètes ou de longs poils ..... 3.  
 — Protarse antérieur non élargi épaissi à l'apex. Femur antérieur, face ventrale, au plus avec une seule rangée régulière de chètes ..... 5.
3. Petite espèce d'au plus 2,5 m. Yeux contigus. Hanches antérieures jaune rouge. Patte antérieure: femur face ventrale avec deux rangées de longs poils; tibia long, poilu en écouvillon, avec un prolongement styliforme, apico ventral; protarse 4 fois aussi long que l'article suivant. Tibia postérieur à l'apex ventral élargi en lobe triangulaire. Un seul chète dorso antérieur aux femurs moyens et postérieurs. Lamelles hypopygiales externes courtement ciliées..... *jucundus* Beck.  
 — Grosses espèces d'au moins 4 m. Yeux distinctement séparés. Toutes les hanches grises. Patte antérieure: femur, face ventrale avec deux rangées de chètes épines; tibia sans villosité remarquable; son apex ventral non prolongé apicalement, seulement saillant latéralement; protarse au plus deux fois aussi long que l'article suivant. Tibia postérieur normal. Plusieurs chètes dorso antérieurs, aux femurs moyens et postérieurs. Lamelles hypopygiales externes à l'apex, très longuement ciliées ..... 4.
4. Deuxième article du tarse antérieur dilaté sur ses 2/3 basilaire. Tibia moyen à l'apex de la face ventrale, avec 2-3 cro-

chets minuscules, aplatis lamelleux, fortement recourbés vers la racine. Femur postérieur, ligne dorso-antérieure, sur le quart basilaire avec une herse de 4-5 chètes. Au thorax, 6 chètes dorso-centraux dont le 3.<sup>e</sup> au niveau de la suture transverse..... *celtiber* Hal.

— Deuxième article du tarse antérieur dilaté seulement à la base. Tibia moyen à l'apex ventral sans crochets aplatis. Femur postérieur, ligne dorso-antérieure sans chètes à la base. Au thorax, 4-5 chètes dorsocentraux dont le 2.<sup>e</sup> au niveau de la suture transverse ..... *raptor* Walk.

5. Lamelles hypopygiales externes rectangulaires, ornées au bord apical d'une frange de longs cils noirs ondulés. Femur antérieur, face ventrale, une série régulière et dense de chètes épines sensiblement égaux. Costa non aiguillonnée. Taille moyenne : 2,5-3 m. .... 6.

— Lamelles hypopygiales externes triangulaires, courtement ciliées. Femur antérieur face ventrale, sans série régulière de chètes épines, tout au plus des chètes à l'état de pointements, ou de longueur inégale, ou inégalement espacés ou réduits à 3-4. Costa aiguillonnée. Taille petite : 1-1,5 m. .... 7.

6. Troisième article antennaire deux fois aussi long que large à la base ; chète aussi long que l'antenne. Patte antérieure : Femur, face ventrale, ligne postérieure, pas de chète long à part celui de la base ; tibia, égal aux 2 articles suivants réunis, orné, à la face ventrale, d'une série de chètes plus courts que son travers ; à l'apex ventral, le saillant en auvent moins prononcé, armé d'un chète pas plus long que les autres. Femur moyen face antérieure : un seul chète. Un crochet impair ventral, à la base de l'abdomen. — Genoux jaune rouille. Face à satiné brun fauve. Ailes enfumées. Corps entièrement brun, tout au plus grisâtre sur les flancs..... *fuscipennis* Strobl.

— Troisième article antennaire 1 fois 1/2 aussi long que large ; chète plus long que l'antenne. Patte antérieure : Femur, face ventrale, ligne postérieure outre le chète de la base, deux autres chètes aussi longs et aussi robustes ; tibia égal aux 3 articles suivants réunis, orné à la face ventrale d'une série de chètes au moins aussi longs que son travers ; à l'apex ventral, le saillant en auvent plus accentué, armé d'un chète plus long que les autres. Femur moyen, face antérieure : 3-4 chètes. Pas de crochet à la base ventrale de l'abdomen. — Pattes entièrement brun noir. Face à satiné blanc. Ailes presque hyalines. A part le dos du thorax, le corps de couleur bleu cendré... *venator* Lw.



7. Chète antennaire 3-4 fois aussi long que l'antenne ..... 8.  
 — Chète antennaire au plus aussi long que l'antenne..... 9.
8. Premier article antennaire rouge. Cils postoculaires latéraux et inférieurs pâles. Tarse antérieur : protarse égal aux 3 articles suivants ; 4.<sup>e</sup> article non lobé. Pas d'épines ventrales à la racine du femur moyen..... *Beckeri* Par.  
 — Antennes entièrement noires. Cils postoculaires latéraux et inférieurs brun noir. Tarse antérieur : protarse égal aux 2 articles suivants ; 4.<sup>e</sup> article lobé en faucille. Deux épines ventrales à la racine du femur moyen..... *occultus* Beck.
9. Femur antérieur, à part l'épine basilaire, complètement dépourvu de chètes à la face ventrale. Tibia antérieur à l'apex ventral sans prolongement ni apical, ni latéral. Pattes à coloration variée de jaune et de brun ..... *mitis* Verrall.  
 — Femur antérieur, face ventrale, outre les deux épines basilaires avec quelques chètes. Tibia antérieur à l'apex ventral avec un saillant latéral terminé par un éperon robuste. Seuls les trochanters et le pliant des genoux jaunes .....  
 ..... *parcearmatus* Par.
10. Yeux séparés. Pas de crochets ventraux bien marqués au 4.<sup>e</sup> segment de l'abdomen. Tibia moyen sans soies dressées remarquables. Protarse postérieur longuement cilié, face dorsale. Thorax noir gris. Hanches moyennes et postérieures grises..... *ferox* Walk.  
 — Yeux contigus. Une paire de crochets ventraux bien développés au 4.<sup>e</sup> segment de l'abdomen. Tibia moyen, au tiers basilaire, 2 chètes fins, rigides dressés, l'un dorsal, l'autre postérieur, égalant en longueur la moitié de celle du tibia. Protarse postérieur sans ciliation. Thorax au moins en partie jaune rouge. Hanches toutes jaunes..... II.
- II. Troisième article antennaire en triangle scalène, dissymétrique, à apex ventral, 1 fois 1/2 aussi long que large ; chète antennaire 4 fois aussi long que l'antenne. Seulement 5 chètes sur la gibbosité basilaire, à la face ventrale du femur moyen. Transverse postérieure égale au segment apical de la 5.<sup>e</sup> Pattes entièrement jaune rougeâtre, les tarsi légèrement brunis à l'apex..... *piscator* Lichtw.  
 — Troisième article antennaire en triangle isocèle, un peu arrondi à la base, 1 fois 1/4 aussi long que large ; chète antennaire 2 fois 1/2 aussi long que l'antenne. Huit à dix chètes sur la gibbosité basilaire, à la face ventrale du femur moyen. Transverse postérieure presque 2 fois aussi longue que le seg-

ment apical de la 5.<sup>e</sup> Tarse antérieur entièrement noir ; aux pattes moyennes et postérieures : tibia et tarse brunis *fur* nov. spec.

### **Chrysotus Collini** Par.

Cette espèce n'était connue jusqu'ici que d'Angleterre. Sa présence à l'extrême Sud de l'Espagne permet de penser qu'elle se rencontrera dans des localités intermédiaires.

### **Dolichopus strigipes** Verrall

Chez la femelle de cette espèce, les cils des cuillerons ne sont pas blancs comme le suppose Verrall dans sa clé des femelles, mais noirs. C'est du reste le cas d'autres espèces de *Dolichopus*, comme par exemple *D. nubilus* Meig. où les cils des cuillerons blancs chez le mâle, sont noirs chez la femelle.

Si l'on se reporte à la clé établie par Becker pour les femelles on y voit *D. strigipes* rangé parmi les espèces où « tous les articles des antennes sont noirs au dessus, jaunes en dessous ». Ceci n'est pas exact : chez *D. strigipes* les 2 premiers articles des antennes sont entièrement jaunes, et ne paraissent noirs au bord dorsal que par l'effet de la pilosité noire.

Par suite, c'est avec *plumipes* Scop., et non *sabinus* Hal. que *strigipes* doit venir en comparaison. La distinction s'établit comme suit :

Front vert métallique. Face jaune. Cils postoculaires jaunes. Protarse moyen entièrement noir. Pattes postérieures : Femur sans strie, tibia nettement noir à l'apex, le tarse entièrement noir. Aile uniformément teintée de jaune rouille; angle axillaire aigu, le lobe étant marqué ..... *plumipes* Scop.

Front bleu violacé. Face blanche. Cils postoculaires blanc crème. Protarse moyen brun rouge sur la moitié basilaire. Pattes postérieures : Femur avec une strie brune face ventrale ; tibia entièrement clair ; protarse brun rouge à la base. Aile : les 4 premières nervures longitudinales nimbées de brun ; de même la transverse postérieure. Angle axillaire très obtus, le lobe étant effacé..... *strigipes* Verrall.

**Dolichopus signifer** Hal.

La femelle de cette espèce se range dans le groupe n.º 32 de Becker, mais pas à la place qu'indique cet auteur.

Chez *signifer* comme chez *signatus*, le chète antennaire est nettement inséré après le milieu du bord dorsal du 3.<sup>e</sup> article. C'est donc à cette dernière espèce que *signifer* doit être opposé. Il s'en distinguera facilement au chète unique du protarse postérieur, à la tache noire qui orne l'apex dorsal du femur postérieur, aux hanches antérieures grises, jaunes seulement sur la moitié apicale antérieure, aux cils postoculaires blanc pur, etc.

**Dolichopus andalusiacus** Strobl.

Chez cette espèce, les hanches antérieures ne sont pas entièrement noir gris ; elles le sont seulement sur le tiers basilaire de la face externe. La coloration est du reste variable ; la tache apico-dorsale du femur postérieur peut manquer ; le protarse postérieur être entièrement noir ou clair à la base.

**Hercostomus discriminatus** Par.

(Fig. 6)

J'ai décrit cette espèce de Tanger, sur un mâle unique. Elle a été retrouvée à El Pardo, mâle et femelle.

FEMELLE : Face gris blanc, deux fois aussi longue que large, 1 fois 1/2 aussi large que le 3.<sup>e</sup> article antennaire.

Patte antérieure : Tibia, face dorsale : 4 antérieurs, 2 postérieurs, 1 ventral postérieur.

Patte moyenne : Tibia, face dorsale : 5 antérieurs, 2 postérieurs face ventrale : 1 antérieur. Au protarse, le chète ventral postérieur est visible, mais beaucoup moins développé que chez le mâle.

Patte postérieure : Tibia, face dorsale : 5 antérieurs, 5 postérieurs face ventrale : 3 antérieurs.

Pour le reste semblable au mâle.

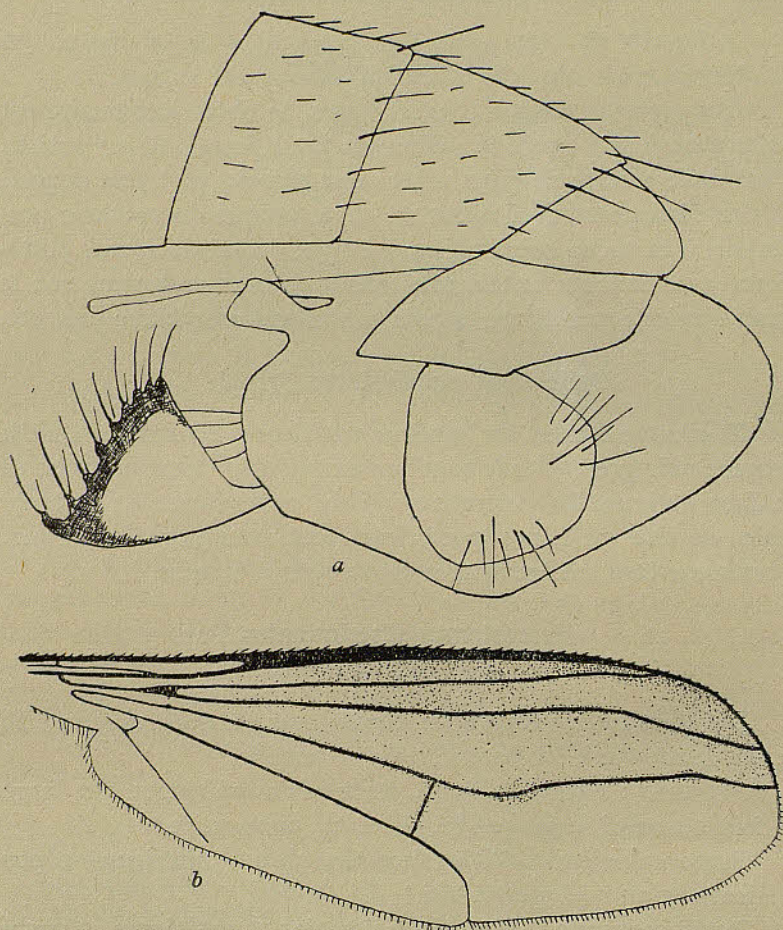


FIG. 6. — *Hercostomus discriminatus* Par. ♂. a) Hypopyge  $\times 33$ . — b) Aile  $\times 12'5$ .

Par les femurs jaunes, les cils postoculaires clairs, les antennes entièrement noires, les cils des cuillerons pâles, cette espèce fait groupe avec *bicolor* Macq. et *Apollo* Lw. Les femelles pourront se distinguer de la façon suivante :

1. Patte postérieure : le tibia entièrement, le protarse sur sa moitié basilaire jaunes ..... *bicolor* Macq.  
— Patte postérieure : tibia noir à l'apex; le tarse entièrement noir ..... 2.
2. Tarse antérieur noir à partir de l'apex du protarse .....  
..... *discriminatus* Par.  
— Tarse antérieur entièrement clair ..... *Apollo* Lw.

#### **Muscidideicus praetextatus** Hal.

Cette espèce exclusivement littorale connue d'abord d'Angleterre, a été retrouvée dans les Iles Frisonnes (I. Borkum) par Lichtwardt qui l'a redécrite sous le nom d'*Hercostomus marginatus*. Je l'ai capturée sur les bords de l'estuaire de la Canche, à Paris Plage. J. de Gaulle et H. W. Brolemann l'ont prise au Cap Breton (Landes). Sa capture à Algeciras reporte bien loin au Sud son aire de dispersion.

#### **Sciopus heteropygus** Par.

C'est sans doute cette espèce que Strobl signale de l'Escorial sous le nom de *S. euzonus* Lw. A première vue, *S. euzonus* Lw., *S. heteropygus* Par., et *S. holoxanthos* Par. se ressemblent tellement au premier coup d'oeil, qu'avant la distinction des deux dernières, les auteurs ont dû les envelopper toutes trois sous le même vocable : *S. euzonus*.

En tout cas, l'examen de l'espèce de l'Escorial, en tout semblable au type décrit m'a démontré que les caractères tirés de la structure des pièces hypopygiales sont constants, et que *S. heteropygus* est une bone espèce.

#### **Syntormon Codinai** Par.

(Fig. 7)

Cette espèce n'était connue jusqu'ici que du Maroc espagnol.

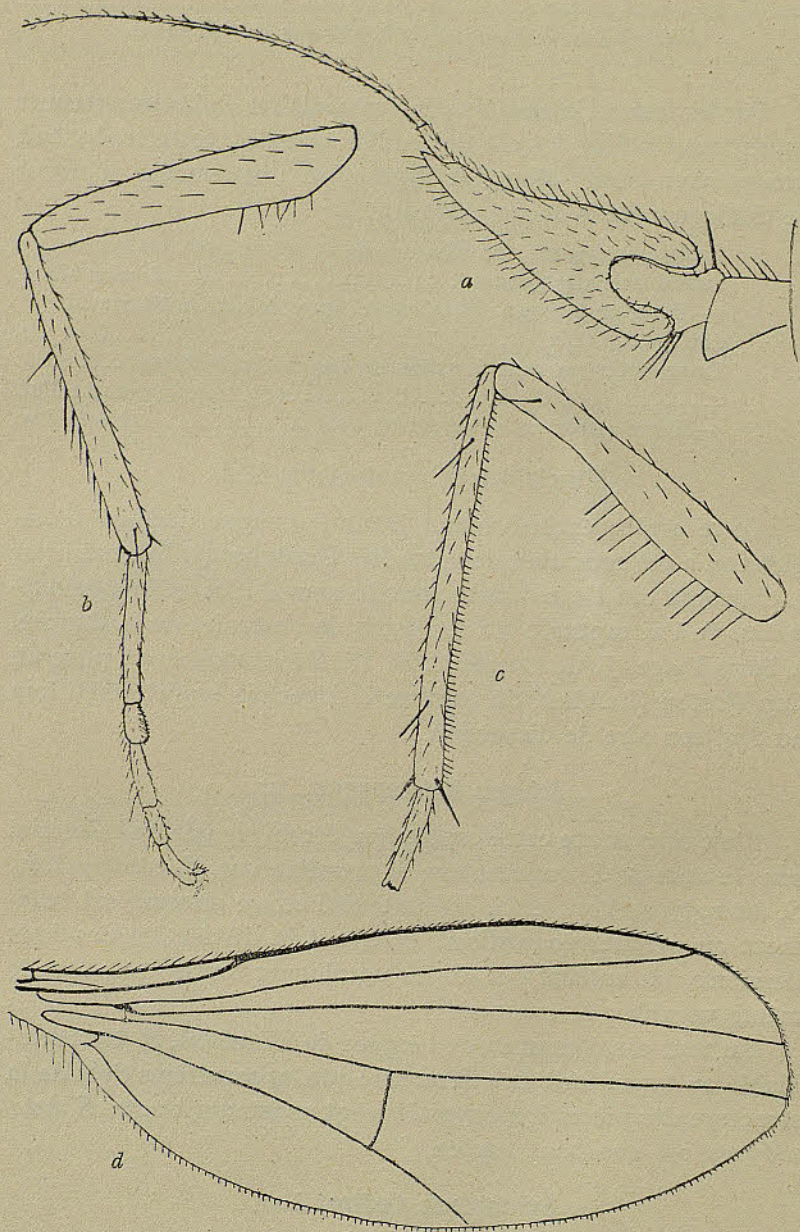


FIG. 7.—*Syntormon Codinai* Par. ♂. a) Antenne × 8r. —  
b) Patte antérieure × 48. — c) Patte moyenne × 48. — d) Aile × 3r.